



Universidade do Minho

Unidade de Arqueologia

## SALVAMENTO DE BRACARA AUGUSTA

### Projeto de Reconstrução e Ampliação de Edifício

Rua de S. Vicente, nº 84-86, S. Vicente, Braga

Acrónimo: BRA18RSV84/86



## RELATÓRIO FINAL

Luís Fernando de Oliveira Fontes

Fernanda Eugénia Puga de Magalhães

**TRABALHOS ARQUEOLÓGICOS DA U.A.U.M. / MEMÓRIAS, N.º 83, 2019**

**Ficha Técnica**

Editor: **UNIDADE DE ARQUEOLOGIA DA UNIVERSIDADE DO MINHO**

**Edifício dos Congregados – Avenida Central 100**

**P 4710-229 Braga**

Direção: **LUÍS FONTES E MANUELA MARTINS**

Ano: **2019**

Suporte: **EM LINHA**

Endereço eletrónico: <https://www.uaum.uminho.pt/edicoes/revistas>

ISSN: **1647-5836**

**Título: SALVAMENTO DE BRACARA AUGUSTA. PROJETO DE RECONSTRUÇÃO E AMPLIAÇÃO DE EDIFÍCIO, RUA DE S. VICENTE, Nº 84-86, S. VICENTE, BRAGA. RELATÓRIO FINAL.**

**Autor: LUÍS FERNANDO DE OLIVEIRA FONTES, FERNANDA EUGÉNIA PUGA DE MAGALHÃES**



Unidade de Arqueologia

# Trabalhos Arqueológicos da U.A.U.M. / MEMÓRIAS

n.º83

2019

## Salvamento de Bracara Augusta

Projeto de Reconstrução e Ampliação de Edifício  
Rua de S. Vicente, nº 84-86, S. Vicente, Braga

## Trabalhos Arqueológicos de Acompanhamento

# RELATÓRIO FINAL

Luís Fernando de Oliveira Fontes, Fernanda Eugénia Puga de Magalhães

## Unidade de Arqueologia da Universidade do Minho

Os responsáveis da intervenção arqueológica e subscritores do pedido de autorização de trabalhos arqueológicos reservam-se todos os direitos autorais, nos termos da legislação aplicável, designadamente os consagrados nos Decreto-Lei nº 332/97 e 334/97, de 27 de Novembro (que regulamenta os direitos de autor e direitos conexos) e a lei 50/2004, de 24 de Agosto (que transpõe para a ordem jurídica nacional a Diretiva nº 2001/29/CE, do Parlamento Europeu e do Conselho, de 22 de Maio, relativa a direitos de autor e conexos).

O presente relatório foi aprovado pela DRCN - Direção Regional de Cultura do Norte – ofício nº S-2019/509125 (C.S:1397919) de 21-11-2019.

Trabalhos Arqueológicos da U.A.U.M. / MEMÓRIAS, 83, 2019





**Universidade do Minho**  
Unidade de Arqueologia

## **PROJETO DE ARQUEOLOGIA DE BRAGA**

**(PAB2018-22)**

### **SALVAMENTO DE BRACARA AUGUSTA**

**Projeto de Reconstrução e Ampliação de Edifício**

**(Rua de S. Vicente, nº 84-86, S. Vicente, Braga)**

## **Trabalhos Arqueológicos de Acompanhamento**

**Acrónimo: BRA18RSV84/86**

# **RELATÓRIO FINAL**

Luís Fernando Oliveira Fontes

Fernanda Eugénia Puga de Magalhães

Os autores reservam-se todos os direitos, nos termos da legislação aplicável, designadamente os consagrados nos Decreto-Lei nº 332/97 e 334/97, de 27 de Novembro (que regulamenta os direitos de autor e direitos conexos) e a lei 50/2004, de 24 de Agosto (que transpõe para a ordem jurídica nacional a Directiva nº 2001/29/CE, do Parlamento Europeu e do Conselho, de 22 de Maio, relativa a direitos de autor e conexos).

**Braga, setembro de 2019**

## Índice

<b>1</b>	<b>Introdução</b>	<b>3</b>
<b>2</b>	<b>Objetivos e Metodologia</b>	<b>3</b>
<b>3</b>	<b>Resultados</b>	<b>4</b>
<b>3.1</b>	<b>Acompanhamento</b>	<b>4</b>
3.1.1	<i>Estratigrafia do Acompanhamento</i>	4
3.1.2	<i>Espólio do Acompanhamento</i>	5
3.1.3	<i>Sumário interpretativo do Acompanhamento</i>	5
<b>4</b>	<b>Síntese Interpretativa</b>	<b>6</b>
<b>5</b>	<b>Conclusões/Recomendações</b>	<b>7</b>
<b>6</b>	<b>Bibliografia</b>	<b>7</b>
<b>7</b>	<b>Ilustrações</b>	<b>8</b>
<b>7.1</b>	<b>Figuras</b>	<b>8</b>
	(Plantas localização georreferenciadas) – ortofoto e planta do local	
	(Planta com as sondagens)	
	(Planos e perfis selecionados por sondagens)	
	(Diagrama Harris)	
	(Planta geral com vestígios)	
	(Plantas interpretadas)	
<b>7.2</b>	<b>Fotos</b>	<b>9</b>
<b>8</b>	<b>Apêndices (CD.ROM)</b>	<b>10</b>
	Desenhos de campo (scanner)	
	Listagens (Listagem de UEs, espólio e matriz)	
<b>9</b>	<b>Anexos (CD.ROM)</b>	<b>11</b>
	(Ofícios)	
	(Documentos originais)	
	(Outros)	

## 1 Introdução

O edifício n.º 84-86 na rua de S. Vicente, na freguesia de S. Vicente, Braga, situa-se numa zona com condicionantes arqueológicas, por se localizar nas imediações da via romana XVIII, vulgarmente conhecida como Via Nova, Geira ou Jeira (Carvalho, 2008: 329). Essa circunstância justificou a realização de trabalhos arqueológicos para avaliação dos possíveis impactes da obra sobre eventuais vestígios arqueológicos, em conformidade com a legislação em vigor, Lei 107/01, D.R. – Série I-A, N.º 209, de 8 de Setembro de 2001, Decreto-Lei n.º 270/99, de 15 de Julho e Carta de Condicionantes do PDM de Braga em vigor - cf. Ofício n.º S/427/DMUOPSA/2015 (Ref.10983/2015), de 19/06/2015, no qual se estabelece a necessidade de realizar trabalhos arqueológicos de acompanhamento da obra.

Os trabalhos arqueológicos no edifício situado na rua de S. Vicente com os n.ºs 84-86 foram executados pela Unidade de Arqueologia da Universidade do Minho (UAUM), por solicitação do promotor da obra, PANORAMA ORDENADO, unipessoal, Lda, proprietário do edifício.

Assim, a intervenção arqueológica, devidamente autorizada pela DRCN-DSBC (ofício n.º S-2018/460923 [C.S:1269446], DRCN-DSBC/2018/03-03/747/PATA/10578 de 05/06/2018), decorreu entre 01 de agosto 2018 e 24 de julho de 2019. A direção científica e técnica dos trabalhos arqueológicos foi assegurada pela UAUM, na pessoa do arqueólogo Luís Fontes. A arqueóloga Fernanda Magalhães assegurou o enquadramento dos trabalhos de campo que foram realizados por uma equipa da UAUM, o arqueólogo Luís Silva, bolseiro de investigação da UAUM e o técnico de arqueologia Eurico Machado.

Todo o equipamento necessário à execução dos trabalhos arqueológicos (topografia, fotografia, escavação e registo) foi fornecido pela UAUM.

## 2 Objetivos e Metodologia

Conforme disposto no Plano de Trabalhos Arqueológicos aprovado pela DGPC e visando dar resposta às condicionantes arqueológicas estabelecidas pela tutela, estabeleceram-se como objetivos fundamentais da intervenção arqueológica confirmar a possível existência de vestígios arqueológicos, proceder ao seu registo e avaliar a sua importância e estado de conservação.

O principal objetivo desta intervenção foi acompanhar os trabalhos de demolição do edificado atual, por um lado, e o desaterro mecânico do solo até à cota de afetação da obra, por outro, com o intuito de se verificar a eventual existência de vestígios arqueológicos no subsolo, procedendo-se ao seu registo e avaliação caso fossem identificados.

Desse modo, os trabalhos de demolição e de fundação foram acompanhados de forma presencial pela equipa de arqueologia que procedeu à documentação fotográfica de toda a intervenção e procedeu ao registo gráfico dos vestígios com interesse arqueológico que foram identificados.

Os registos gráficos e fotográficos produzidos no decorrer dos trabalhos arqueológicos encontram-se depositados na UAUM, tal como acontece com as restantes intervenções arqueológicas em Braga no âmbito do Projeto de Arqueologia de Braga e Projeto *Bracara Augusta*, reservando-se aos autores todos os direitos, nos termos da legislação aplicável, designadamente os consagrados nos Decreto-Lei nº332/97 e 334/97, de 27 de novembro (que regulamenta os direitos de autos e direitos conexos) e a lei 50/2004, de 24 de agosto (que transpõe para a ordem jurídica nacional a Diretiva nº2001/29/CE, do Parlamento Europeu e do Conselho, de 22 de maio, relativa a direitos de autor e conexos).

O espólio exumado foi depositado no M.D.D.S., tendo o seu tratamento e acondicionamento preliminar sido realizado na UAUM e efetuado pela equipa que realizou os trabalhos arqueológicos.

### 3 Resultados

#### 3.1 Acompanhamento (Ilustrações, Fotos: 1-24; Figuras: 1 – 11)

##### 3.1.1 Estratigrafia do Acompanhamento

Os trabalhos de acompanhamento foram divididos em duas fases, sendo a primeira o registo do local a intervencionar, o que consistiu no levantamento fotogramétrico dos alçados internos das paredes que conformavam o edifício localizado na rua de S. Vicente, nºs 84-86, em Braga, e a segunda associada ao desaterro mecânico das camadas que recobriam o antigo edificado até à cota de afetação da obra, conforme previsto no projeto da Arquitetura.

O levantamento dos paramentos apresentou uma estratigrafia bastante simples. De facto, as paredes que encerravam o edifício a norte (UE036), este (UEs010, 012, 055 e 057) e oeste (UEs008, 031 e 051) estavam assentes em suas sapatas (UEs037, 011, 030, 056, 058, 009, 032 e 045, respetivamente) as quais repousavam sobre o nível de alterite granítica (UE006), verificando-se o mesmo com as paredes internas da habitação (paredes UE041 com alicerce UE044 e UE042 com alicerce 043). A única exceção a essa realidade foi registada no limite sul (UE014) em que, devido à variação topográfica da rocha nessa zona, documentam-se dois enchimentos, individualizados nas UEs004 e 028, sendo o primeiro formado por saibro deposto.

A segunda fase dos trabalhos, referentes à decapagem mecânica das terras, revelou uma sequência de ocupação recente, em que se identificou sob o piso de circulação em cimento do edificado atual (UE001) alguns enchimentos para nivelar a cota do terreno (UEs002, 004, 007, 028, 047 e 048),

bem como uma vala de entulho (UE027) nas proximidades das traseiras do lote, com o enchimento referenciados nas UEs025 e 026).

Por outro lado, foi ainda possível identificar um poço em granito (UE003) com boca circular (UE017), que aparece referenciado na Planta Topográfica de Braga, de Francisque Goullard, datada de 1883-1884. O corte para implantação dessa estrutura hidráulica (UE018) rasgou a arena granítica (UE006) e o seu enchimento foi recoberto pelos níveis de circulação da habitação atual.

Essa fase da intervenção terminou ao ser atingida a altitude necessária para as fundações do novo edificado, conforme estipulado no projeto da Arquitetura, tendo sido necessário escavar a alterite em toda a extensão do terreno, com a devida exceção da área onde está situado o poço que ficou preservado.

### **3.1.2** *Espólio do Acompanhamento*

A primeira fase do acompanhamento não permitiu a identificação de nenhum tipo de espólio, contudo a segunda revelou algumas produções cerâmicas associadas às camadas de nivelamento UEs002 e 004 e aos enchimentos UEs021 e 023 das valas de fundação das paredes oeste UE008 e este UE013, respetivamente.

Apesar da diminuta quantidade de fragmentos exumados, que perfazem 27 peças ao todo, é possível evidenciar o carácter homogéneo das suas cronologias, que remontam ao período moderno/contemporâneo, dos quais salientamos as produções em cerâmica comum moderna, cerâmica vidrada moderna e faiança.

A única exceção desse conjunto de recipientes está patente numa parede de cerâmica de tradição indígena encontrada na UE021, produção cuja principal característica consiste no grande número de elementos micáceos presentes tanto na pasta como na superfície e que é datada da transição da era. Certamente este fragmento está associado aos rasgos nas camadas superficiais necessários para a implantação da parede UE008 e que resultou no transporte de material mais antigo por ventura ali presente, fruto da longa ocupação que a região de Braga documenta.

### **3.1.3** *Sumário interpretativo do Acompanhamento*

Os trabalhos de acompanhamento permitiram documentar os paramentos internos das paredes que conformavam o edifício sito na rua de S. Vicente nºs 84-86, que foram registados com recurso ao levantamento fotogramétrico sobre os quais procedeu-se à vectorização, conforme disposto nos apêndices do presente relatório.

Por outro lado, as paredes que configuravam os espaços internos da habitação foram demolidas a fim de proceder ao desaterro mecânico para atingir a profundidade necessária para as fundações do novo edificado, atividade que configurou a segunda fase dos trabalhos de acompanhamento desta intervenção

Do ponto de vista estratigráfico, foram registadas, a nível de unidades estratigráficas construídas, aquelas associadas às paredes estruturais do edifício e que foram preservadas *in situ*, designadamente as que o delimitam a norte (UE036), a este (UEs010, 012, 055 e 057), a sul (UE014) e a oeste (UEs008, 031 e 051), bem como um poço circular (UE003) referenciado na Planta de Braga de 1883-84.

A presença do poço na cartografia histórica bracarense dos finais do século XIX vem confirmar aquilo que os materiais exumados nos enchimentos de nivelamento (UEs002 e 004) e de valas de fundação (UEs021 e 023) de alguns muros sinalizam, nos quais as produções cerâmicas apontam para uma cronologia dos inícios da época contemporânea.

#### **4 Síntese Interpretativa**

Os objetivos que determinaram a realização dos trabalhos arqueológicos de acompanhamento, a que o presente relatório se reporta, foram cumpridos na íntegra e de acordo com o Plano de Trabalhos Arqueológicos, oportunamente aprovado pela tutela.

Os trabalhos de acompanhamento de demolição do edificado existente e de remoção de terras permitiram registar estruturas e enchimentos que documentam a ocupação moderna da rua de S. Vicente n°s 84-86, em Braga.

Apesar da condicionante arqueológica imposta para esses terrenos do município bracarense serem justificados tendo-se em vista a presença da via romana XVIII, não foram identificados níveis com cronologia anterior à da construção do edificado existente, o qual foi implantado nos finais da modernidade ou nos inícios da idade contemporânea, datação determinada pela presença de produções cerâmicas como vidrada moderna e faiança nas valas de fundação dos muros da habitação (UEs021 e 023), por um lado, e pela representação do poço (UE003) exumado no decorrer da intervenção, na Planta Topográfica da Cidade de Braga de Francisque Goullard, datada de 1883/1884. Essa estrutura hidráulica foi preservada *in situ*, tendo sido inserida na placa em cimento implantada para o ensoleiramento do lote e coberto com tampa em vidro de modo a permitir a sua proteção e contemplação.

Contudo, é importante a manutenção da condicionante arqueológica nessa área da cidade, tanto pela efetiva proximidade com a via romana, tendo sido identificada em outras intervenções arqueológicas e referenciada em estudos sobre o povoamento e o sistema viário em época romana (Carvalho, 2008),

quanto para o registo de eventuais estruturas que testemunhem a ocupação desta área periférica da cidade de Braga na Antiguidade Tardia e na Idade Média e Moderna.

## 5 Conclusões/Recomendações

Os dados recuperados nos trabalhos de acompanhamento arqueológico realizados no nºs 84-86 da rua de S. Vicente, na freguesia de S. Vicente, em Braga, referidos ao longo deste relatório, permitiram identificar níveis que reportam a utilização deste espaço na época moderna e contemporânea, não se observando quaisquer indícios de estruturas associadas ao período romano ou medieval.

Neste sentido, reiteramos que os vestígios da habitação moderna identificados na intervenção foram preservados *in situ* após o devido registo, e consideramos não haver nenhum impeditivo para a continuação dos trabalhos de construção previstos para esse lote.

Contudo, é preciso sublinhar que os resultados dessa intervenção, em conjunto com outros trabalhos realizados nessa área, saldaram-se pela identificação de importantes vestígios da cidade moderna e seu desenvolvimento em época contemporânea, facto que justifica o reforço das condicionantes arqueológicas a fim de salvaguardar a preservação e a ampliação dos conhecimentos sobre os processos históricos que se desenrolaram em Braga entre os séculos XVII e XX.

## 6 Bibliografia

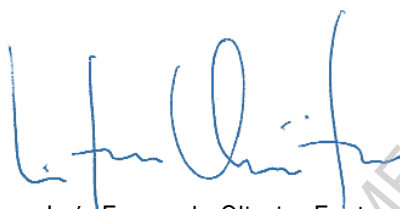
Bandeira, Miguel S. M. (2000). O espaço urbano de Braga em meados do século XVIII, Porto: Edições Afrontamento.

Carvalho, H. (2008). *O povoamento romano na fachada ocidental do Conventus Bracarense*, Tese de doutoramento, Instituto de Ciências Sociais, U.M., Braga, 1 vol.

Oliveira, Eduardo P., Moura, Eduardo S. e Mesquita, João (1982). Braga. Evolução da Estrutura Urbana, Braga: Câmara Municipal de Braga.

Braga, 28 de agosto de 2019

Os Arqueólogos Responsáveis



Luís Fernando Oliveira Fontes



Fernanda Eugénia Puga de Magalhães

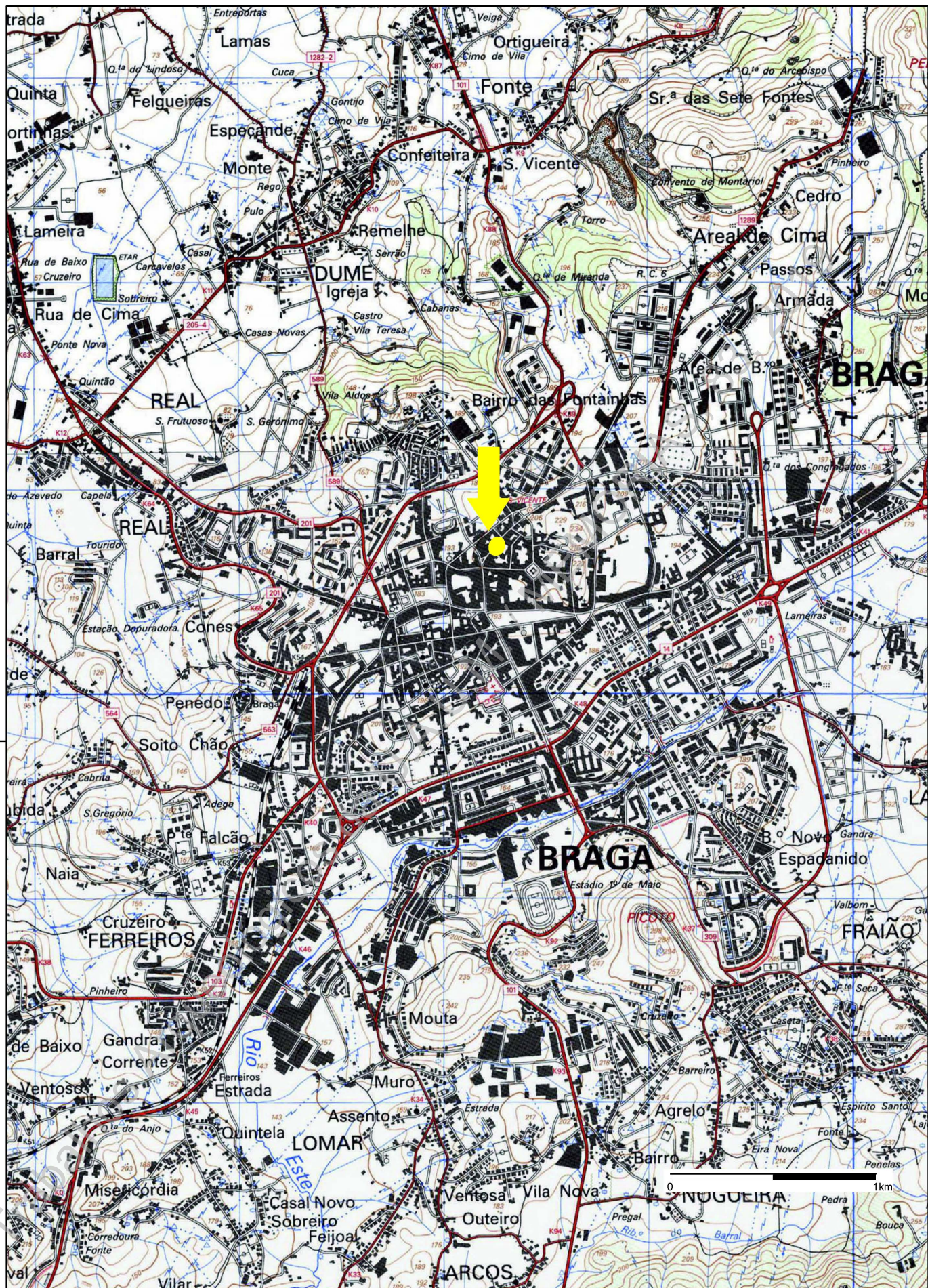


## **7 Ilustrações**

### **7.1 Figuras**

Trabalhos Arqueológicos da U.A.U.M. / MEMÓRIAS, 83, 2019

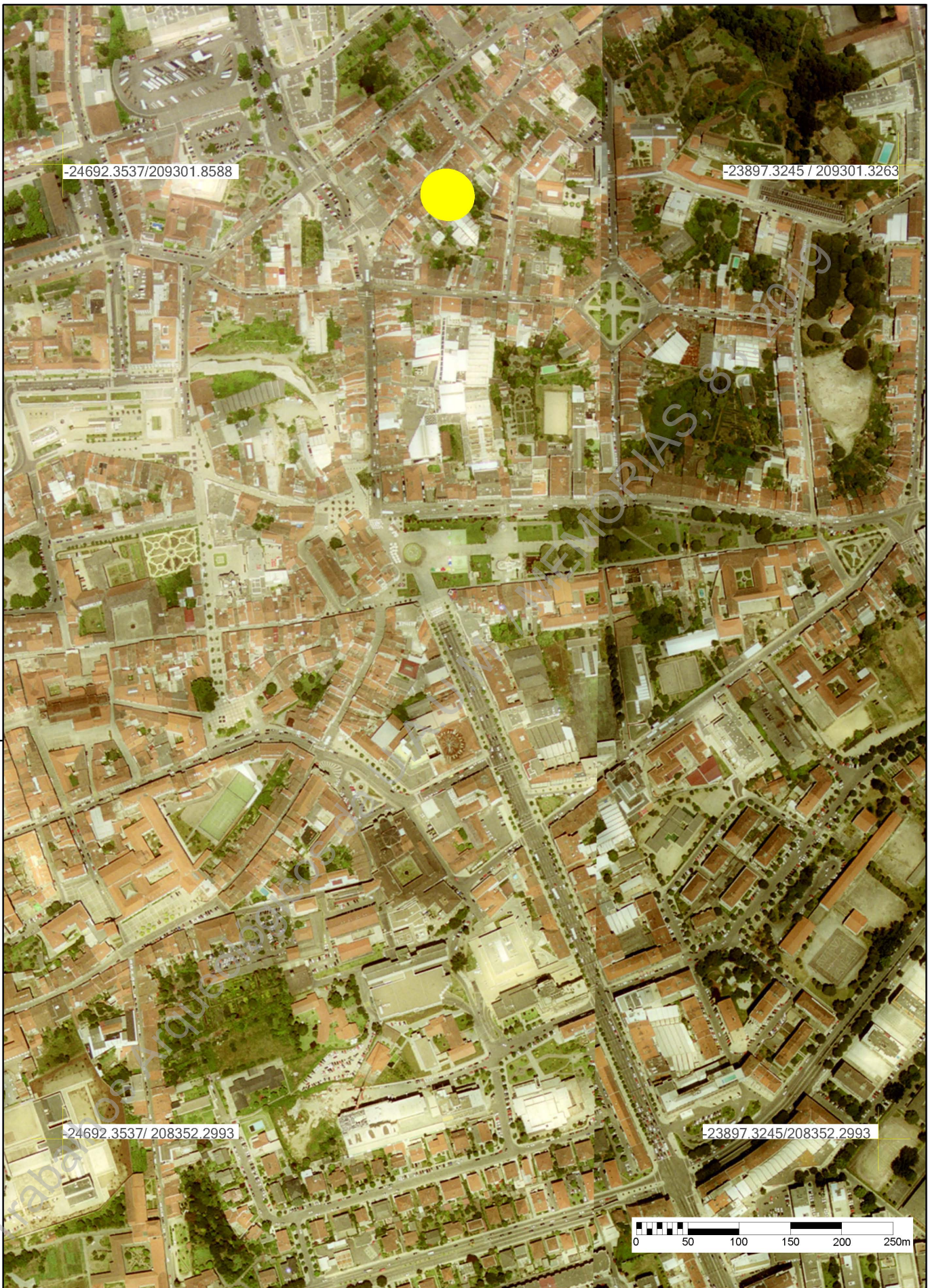




<b>Salvamento de Bracara Augusta</b>	
BRA18RSV84-86	
Localização da intervenção arqueológica na CMP 1:25000 (extrato das fls. 56 e 70)	

<b>1</b>	<b>UAUM</b>
	<b>2019</b>



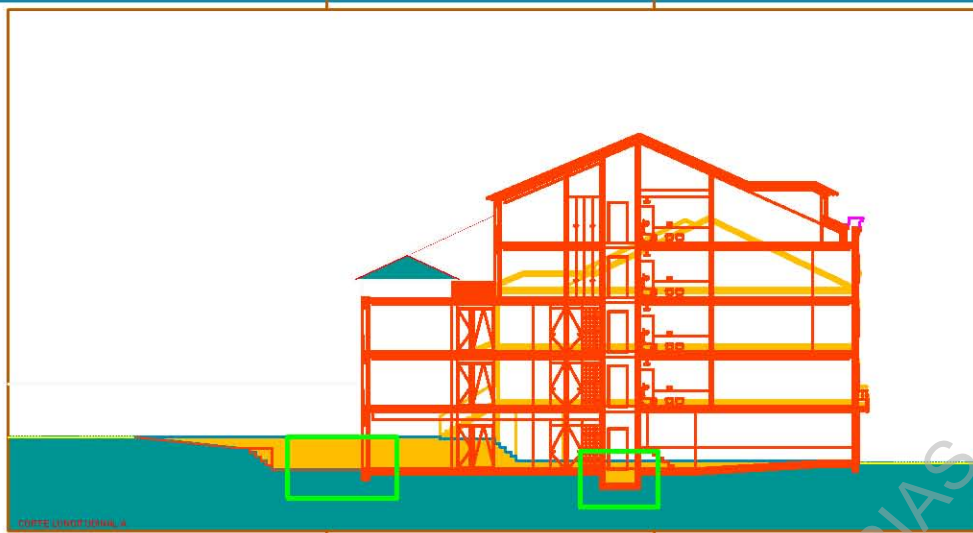



**Universidade do Minho**  
Unidade de Arqueologia

<b>Salvamento de Bracara Augusta</b>	
BRA18RSV84-86	
Localização da intervenção arqueológica sobre ortofoto (extrato da folha 70_1)	

<b>2</b>	<b>UAUM</b>
<b>2019</b>	





**LEGENDA**

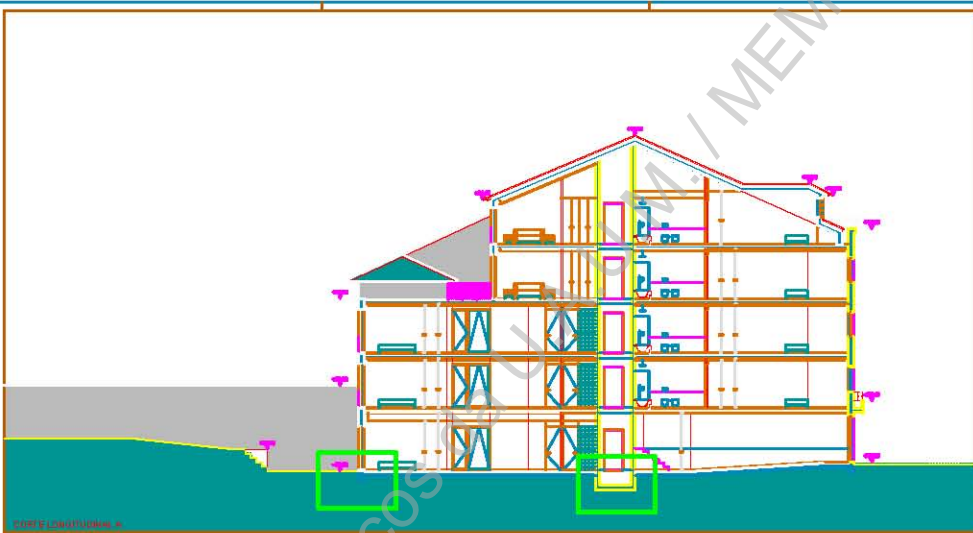
- Estrutura
- Estrutura
- Estrutura
- Estrutura

Este documento é propriedade da Universidade do Minho, Faculdade de Engenharia. É proibida a sua reprodução total ou parcial sem a autorização expressa da Universidade do Minho.

Nome: [ ] Nº: [ ] Data: [ ]

PROFESSOR	[ ]	ASSISTENTE	[ ]
ALUNO	[ ]	ALUNO	[ ]
TÍTULO DO TRABALHO	[ ]		
FECHA DE ENTREGA	[ ]	ALUNO	[ ]

**08**



**LEGENDA**

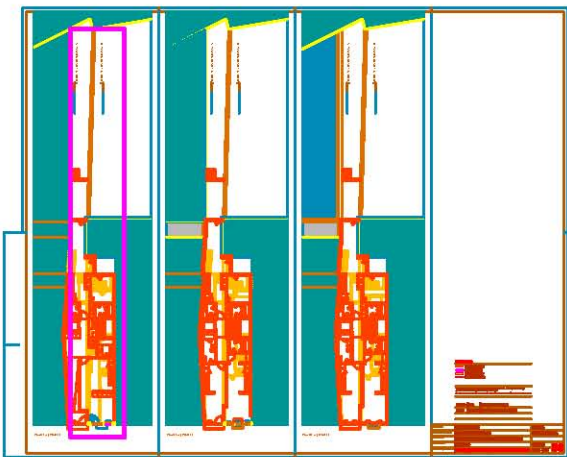
- Estrutura
- Estrutura
- Estrutura
- Estrutura

Este documento é propriedade da Universidade do Minho, Faculdade de Engenharia. É proibida a sua reprodução total ou parcial sem a autorização expressa da Universidade do Minho.

Nome: [ ] Nº: [ ] Data: [ ]

PROFESSOR	[ ]	ASSISTENTE	[ ]
ALUNO	[ ]	ALUNO	[ ]
TÍTULO DO TRABALHO	[ ]		
FECHA DE ENTREGA	[ ]	ALUNO	[ ]

**13**



**Salvamento de Bracara Augusta**

BRA18RSV84-86

Plantas e corte do projeto de arquitetura com a localização das sondagens e área do acompanhamento

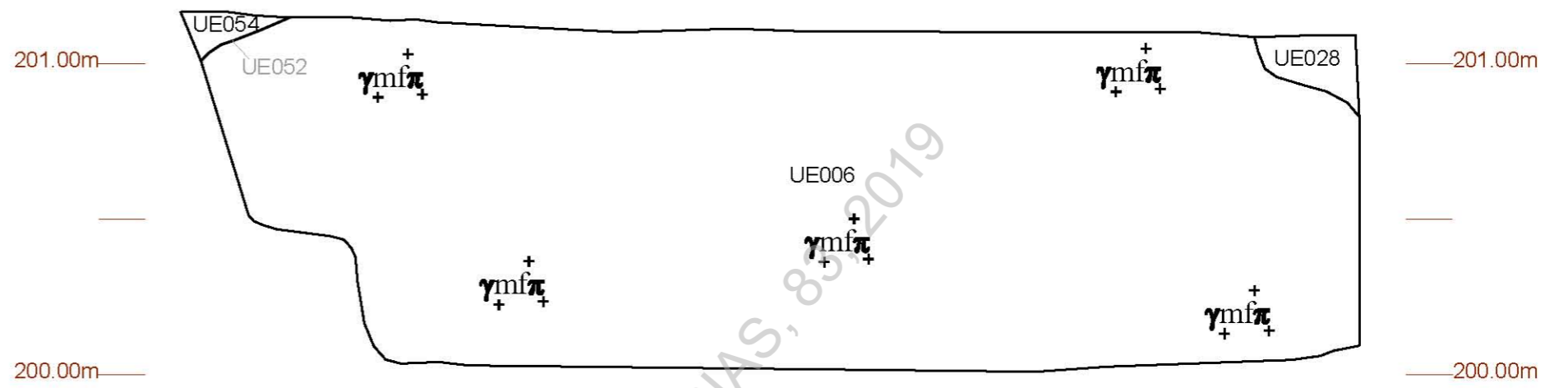
**Universidade do Minho**  
Unidade de Arqueologia

- Área das sondagens arqueológicas
- Áreas do acompanhamento arqueológico

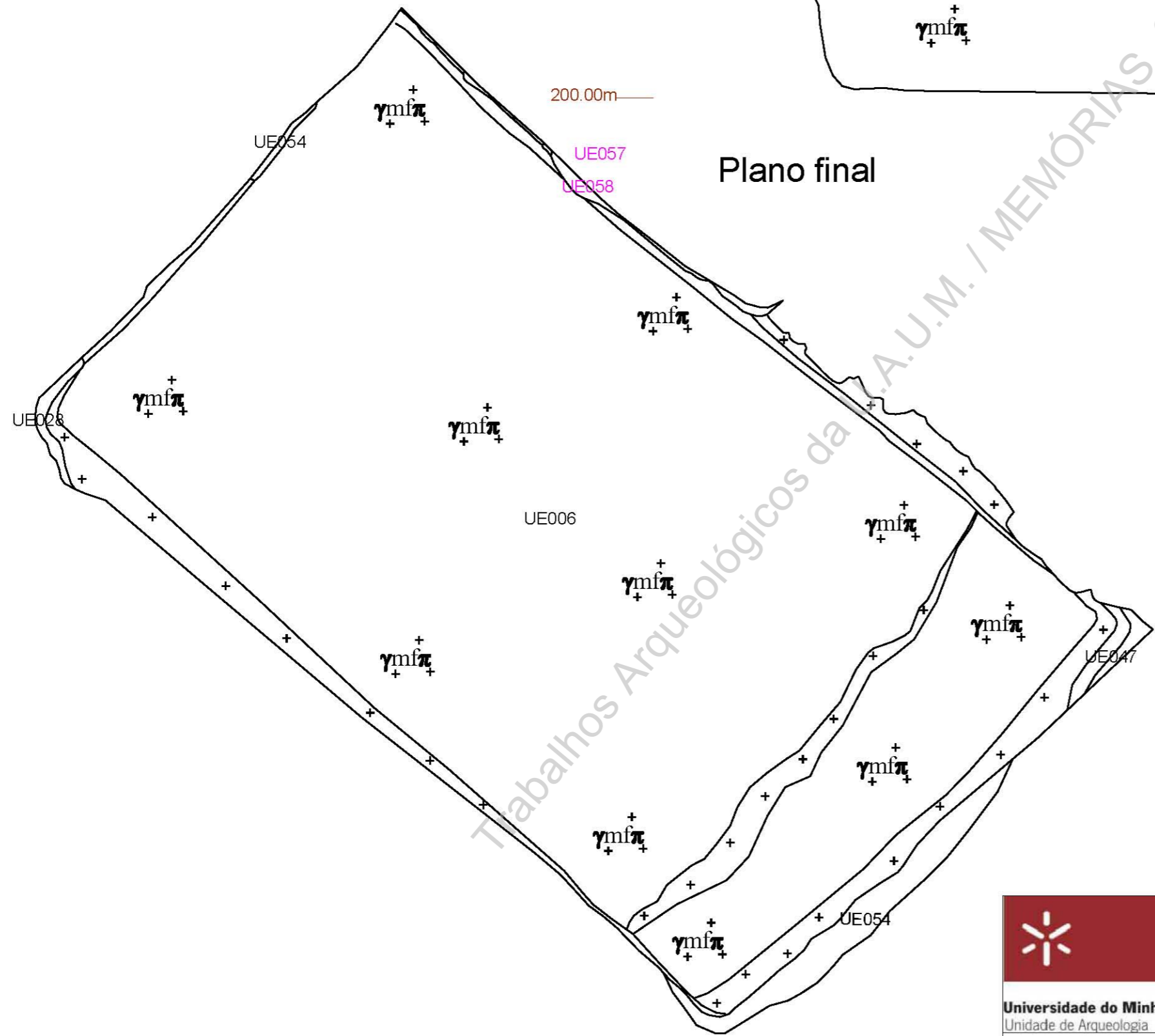


**3** UAUM  
2019

### Perfil oeste



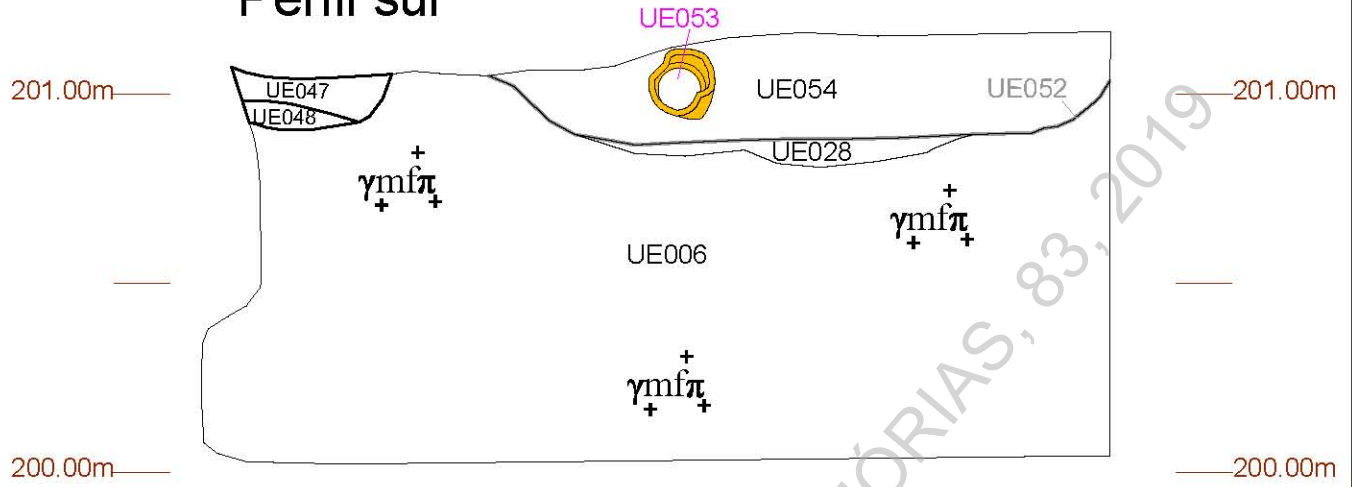
### Plano final



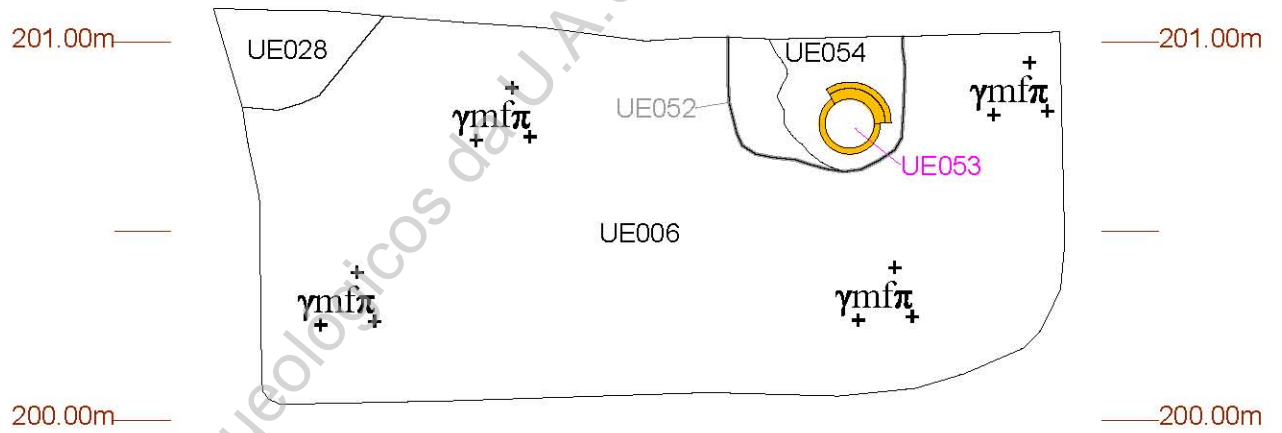
Trabalhos Arqueológicos da UA.U.M. / MEMÓRIAS, 85/2019

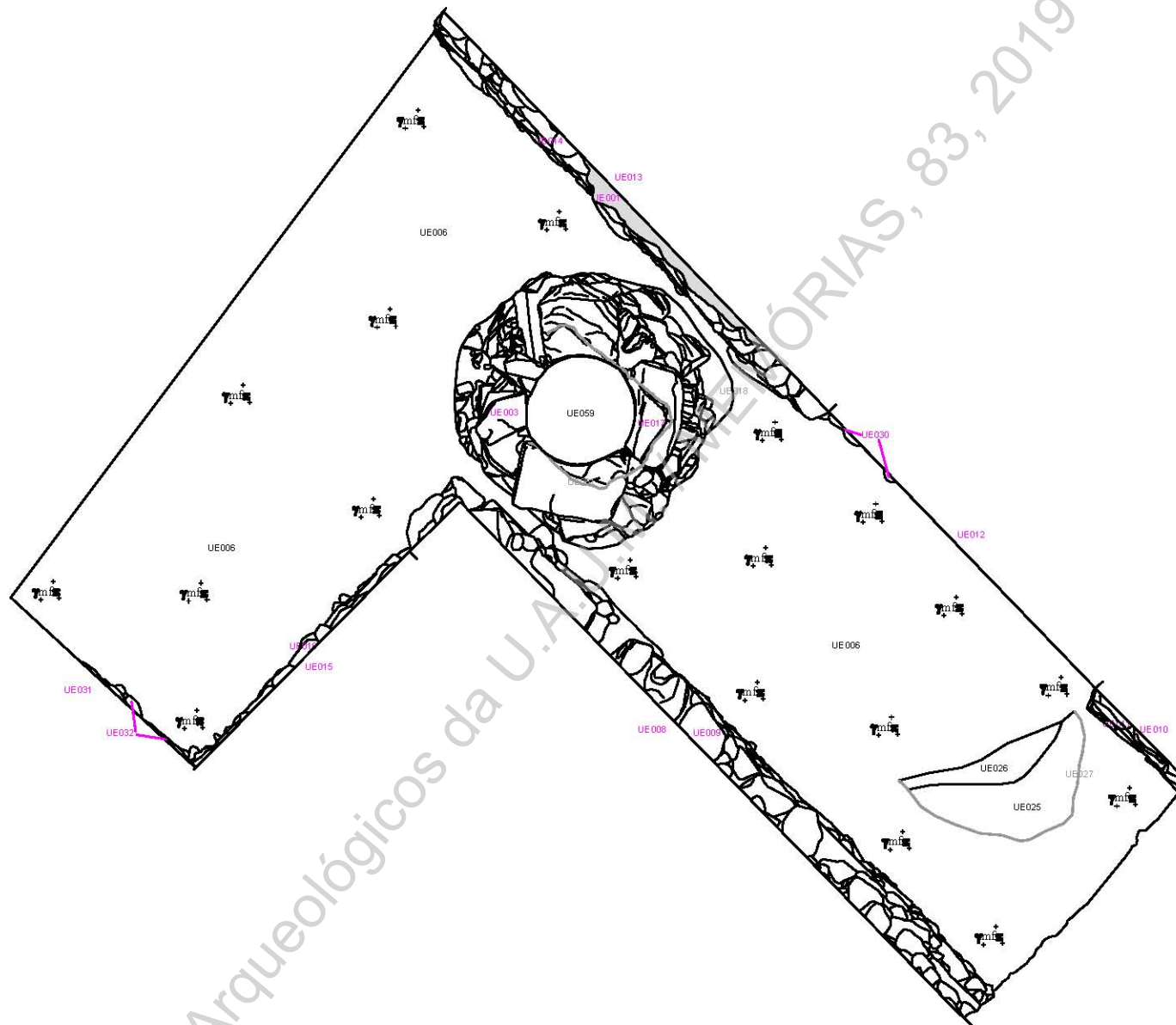
 <b>Universidade do Minho</b> Unidade de Arqueologia	Salvamento de Bracara Augusta	<div style="font-size: 3em; font-weight: bold;">4</div> <div style="font-size: 1.5em; font-weight: bold;">UAUM</div> <div style="font-size: 1.5em; font-weight: bold;">2019</div>
	BRA18RSV84-86	
	Sondagem 1 - Plano final e perfil oeste	
<small>Direitos reservados: Decreto-Lei nº 270/99, de 15 de Julho; Decreto-Lei nº 332/97, de Novembro; Lei 50/2004, de 24 de Agosto</small>		Esc. 1:20

## Perfil sul



## Perfil norte





Trabalhos Arqueológicos da U.A. de Minho - Publicações, 83, 2019



**Universidade do Minho**  
Unidade de Arqueologia

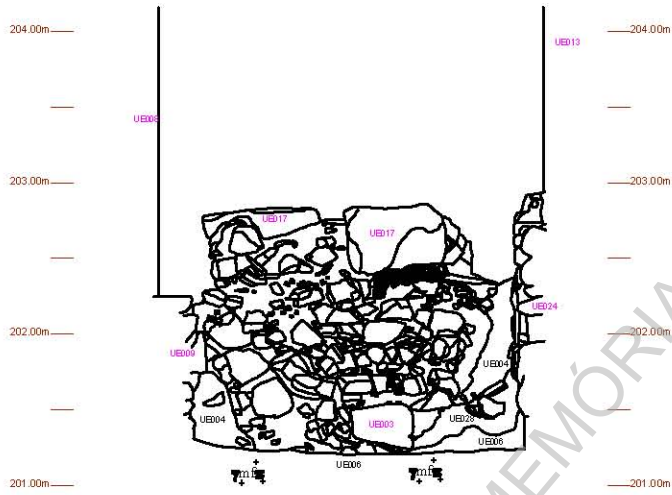
<b>Salvamento de Bracara Augusta</b>	
BRA18RSV84-86	
Poço - plano final	

<b>6</b>	UAUM
	2019

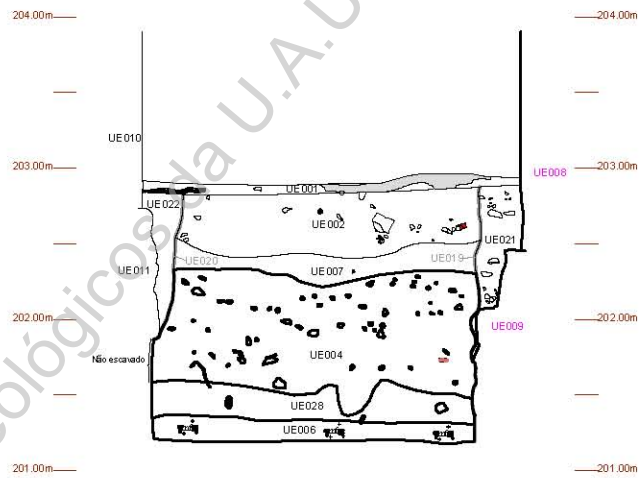
Direitos reservados: Decreto-Lei nº 270/99, de 15 de Julho; Decreto-Lei nº 332/97, de Novembro; Lei 50/2004, de 24 de Agosto

Esc. 1:50

Perfil norte



Perfil sul



Salvamento de Bracara Augusta

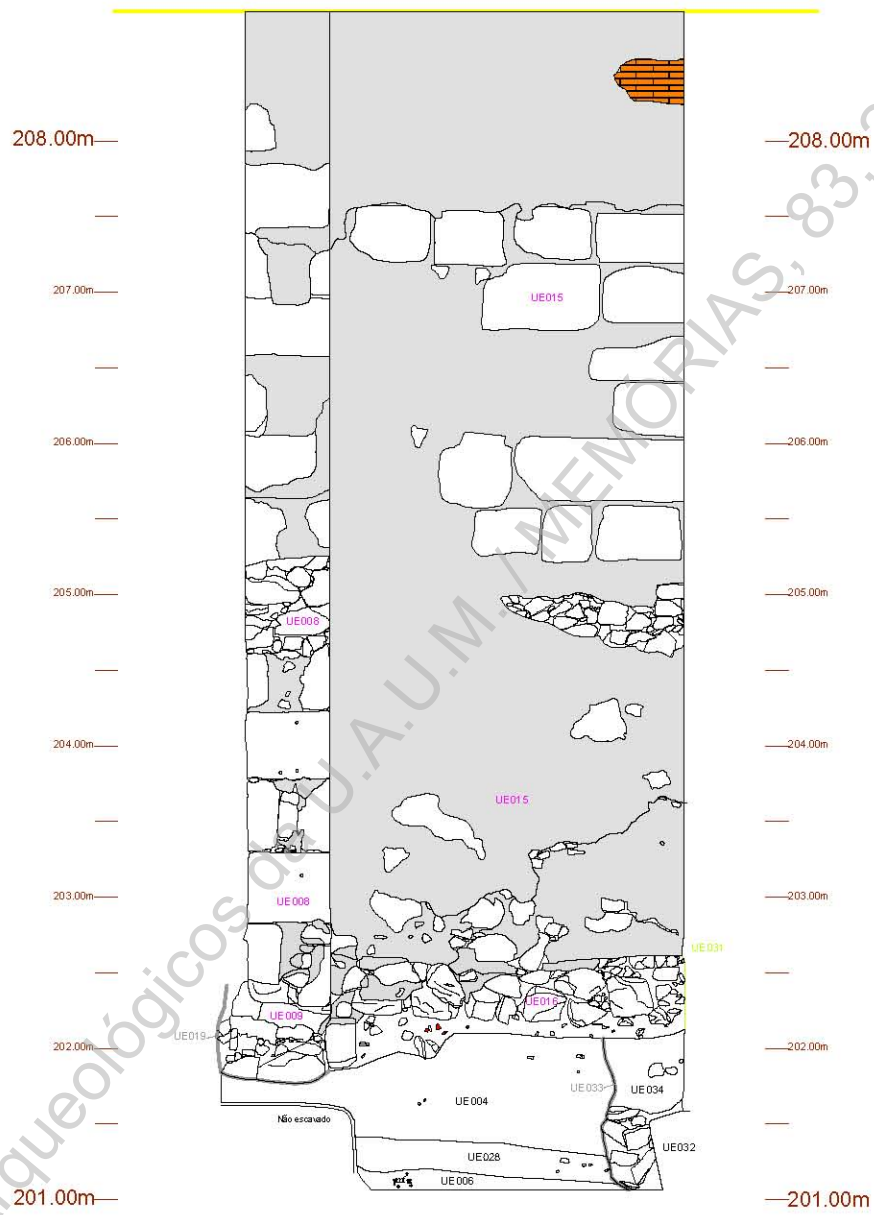
BRA18RSV84-86

Poço - perfil norte e perfil sul

- Não escavado
- Granito de Braga
- Argamassa
- Tijolo
- Tijoleira
- Telha
- Cimento
- Raiz
- Negativo de pedra

7 UAUM  
2019





**Universidade do Minho**  
Unidade de Arqueologia

**Salvamento de Bracara Augusta**

BRA18RSV84-86

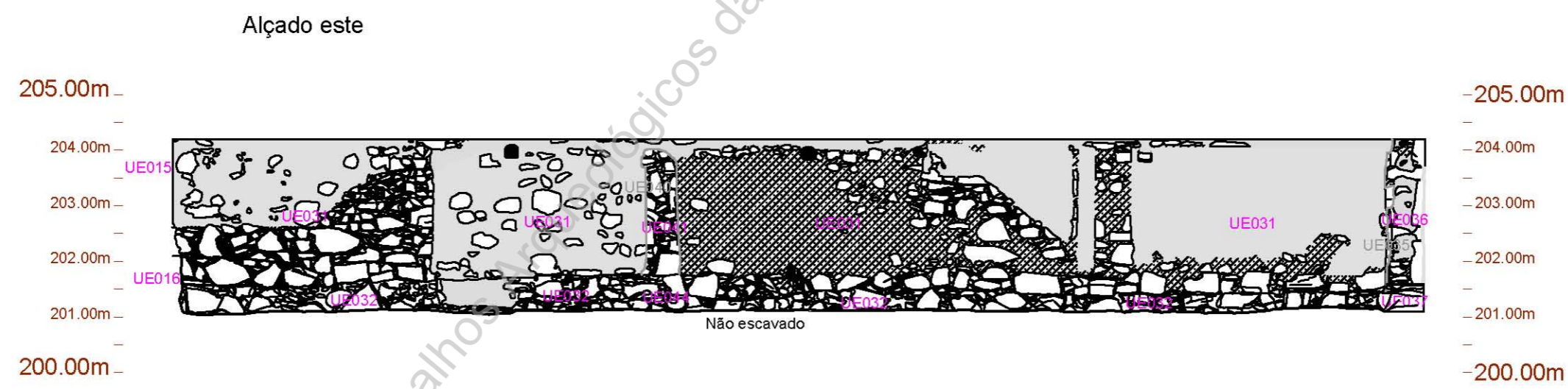
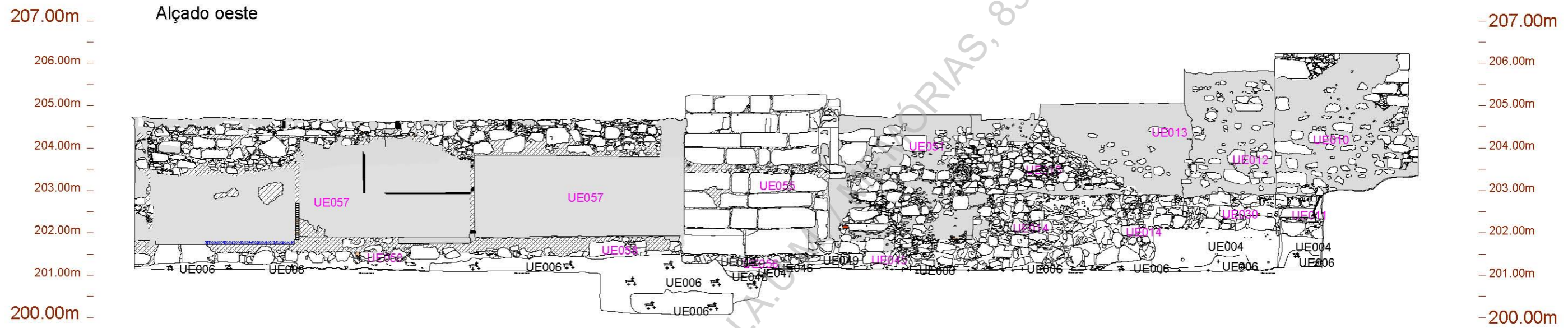
Alçado norte UE015-UE016

- Não escavado
- Granito de Braga
- Argamassa
- Tijolo
- Cimento
- Reboco
- Telha
- Negativo de pedra

8

UAUM

2019



 <b>Universidade do Minho</b> Unidade de Arqueologia	<b>Salvamento de Bracara Augusta</b>	<b>9</b> <b>UAUM</b> <b>2019</b>
	BRA18RSV84-86	
	Alçado oeste e este do edificado	
Direitos reservados: Decreto-Lei nº 270/99, de 15 de Julho; Decreto-Lei nº 332/97, de Novembro; Lei 50/2004, de 24 de Agosto		Esc. 1:100



208.00m

—208.00m

207.00m

—207.00m

206.00m

—206.00m

205.00m

—205.00m

204.00m

—204.00m

203.00m

—203.00m

202.00m

—202.00m

201.00m

—201.00m



Não escavado

Não escavado

UE008

UE009

UE006

Trabalhos Arqueológicos, 83, 2019



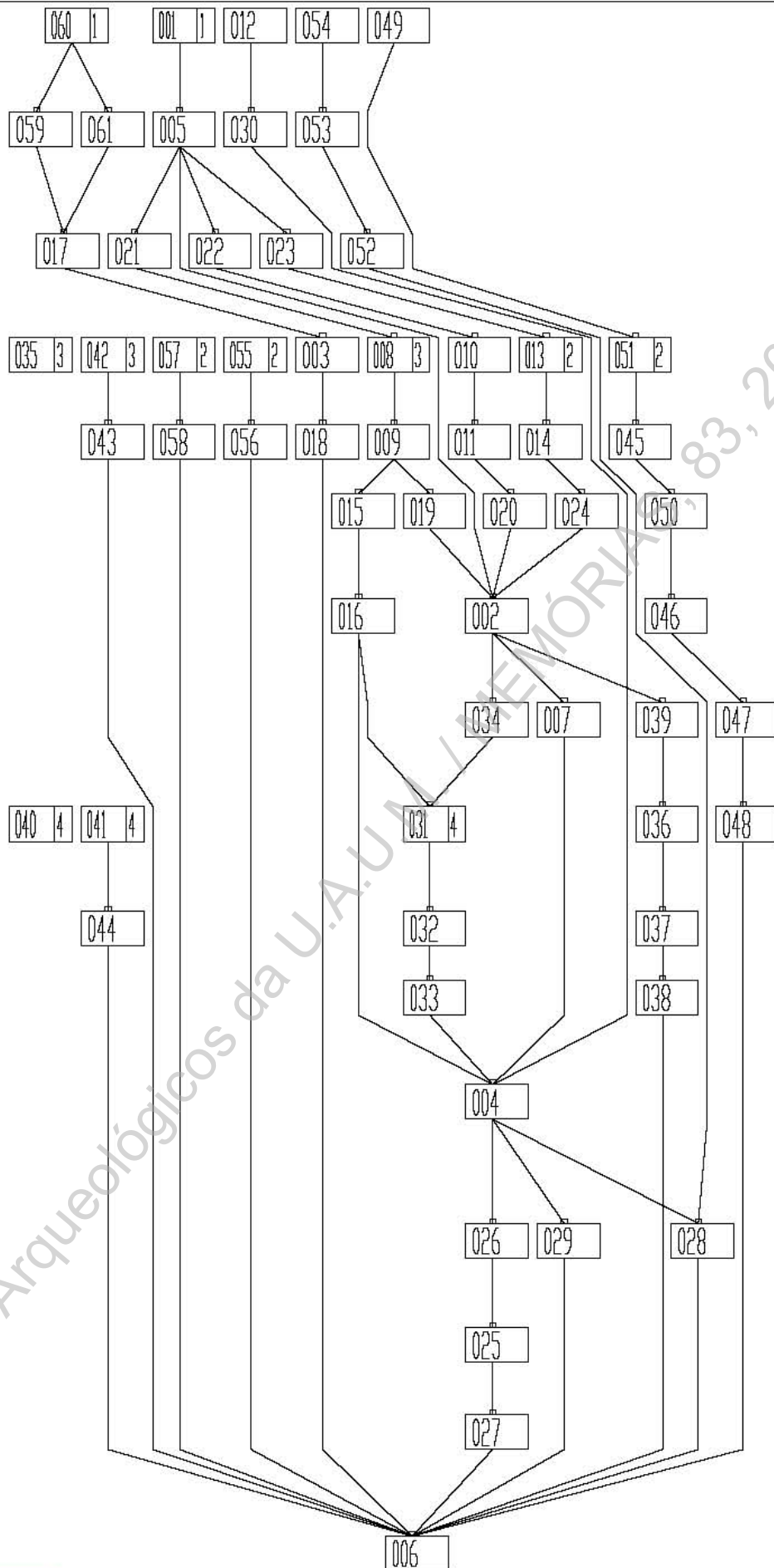
Salvamento de Bracara Augusta

BRA18RSV84-86

Alçado este UE008-UE009

- Não escavado
- Granito de Braga
- Argamassa
- Tijolo
- Cimento
- Reboco
- Telha
- Negativo de pedra

10 UAUM  
2019



**Salvamento de Bracara Augusta**

BRA18RSV84-86

Diagrama Harris

11

UAUM

2019



 <b>Universidade do Minho</b> Unidade de Arqueologia	<b>Salvamento de Bracara Augusta</b>	<b>12</b> UAUM 2019
	BRA18RSV84-86	
	Planta Topográfica de Braga - Francisque Goullard (1883/1884)	
<small>□ Area intervencionada</small>		
Direitos reservados: Decreto-Lei nº 270/99, de 15 de Julho; Decreto-Lei nº 332/97, de Novembro; Lei 50/2004, de 24 de Agosto		

## 7.2 Fotos

Trabalhos Arqueológicos da U.A.U.M. / MEMÓRIAS, 83, 2019





**Foto 1** – Fachada da Rua de S. Vicente n°s 84-86.



**Foto 2** – Acompanhamento dos trabalhos de demolição do edificado.



**Foto 3** – Acompanhamento dos trabalhos de demolição do edificado.





**Foto 4** – Acompanhamento dos trabalhos de remoção de terra.





**Foto 5** – Perfil este da sondagem 1.



**Foto 6** – Perfil sul da sondagem 1.





**Foto 7** – Perfil oeste da sondagem 1.



**Foto 8** – Perfil norte da sondagem 1.





**Foto 9** – Plano final da sondagem 1.



Foto 10 – Perfil sul do poço UE003.



Foto 11 – Alçado este do poço UE003.





**Foto 12** – Alçado norte do poço UE003.



**Foto 13** – Alçado interno do poço UE003.





**Foto 14** – Plano final da área de escavação.



**Foto 15** – Conjunto de espólio cerâmico da UE002.



Foto 16 – Conjunto de espólio cerâmico da UE004.



Foto 17 – Conjunto de espólio cerâmico da UE021.

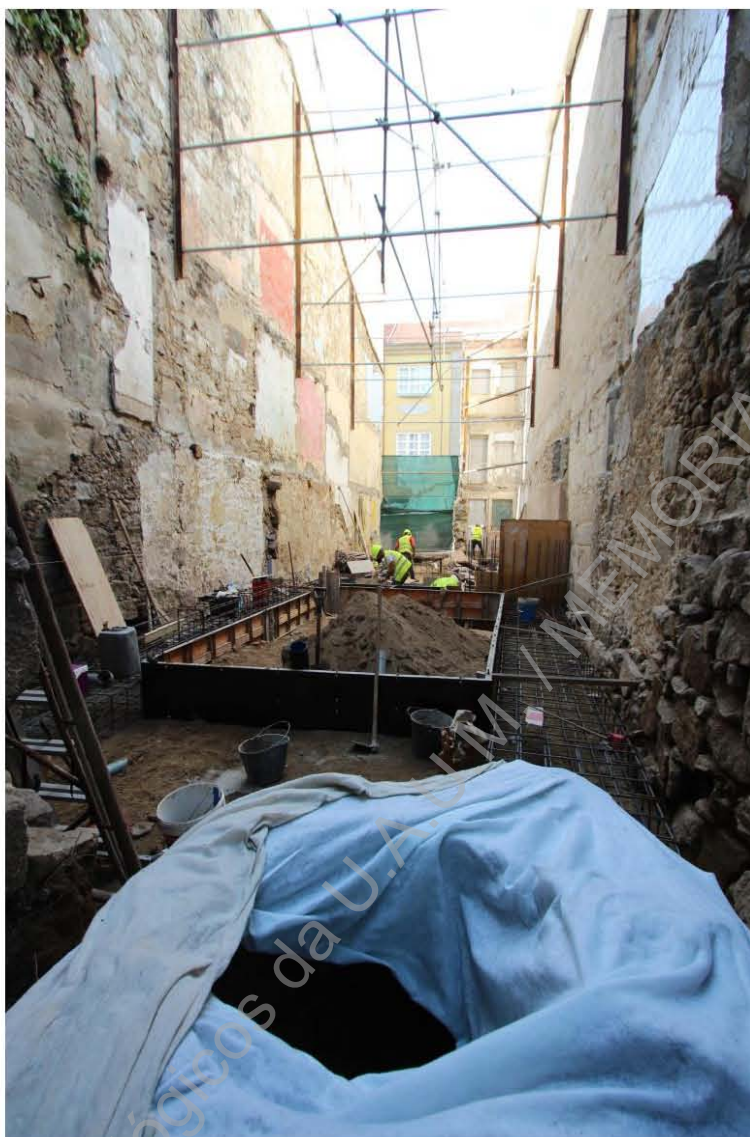




**Foto 18** – Conjunto de espólio cerâmico da UE023.



**Foto 19** – Manta geotêxtil e estrutura para a preservação do poço UE003.



**Foto 20** – Acompanhamento da implantação das estruturas do novo edificado.





**Foto 21** – Acompanhamento da implantação das estruturas do novo edificado.



**Foto 22** – Acompanhamento do assentamento do betão do novo edificado.





**Foto 23** – Estrutura para proteção do poço.



**Foto 24** – Estrutura para proteção do poço.

## 8 Apêndices (CD.ROM)

Trabalhos Arqueológicos da U.A.U.M. / MEMÓRIAS, 83, 2019

















Trabalhos Arqueológicos de Évora

MÓRRAS, 83, 2019





Trabalhos Arqueológicos da U.A.U.M. / MEMÓRIAS, 83, 2019



TRABALHOS ARQUEOLÓGICOS, 83, 2019

Trabalhos Arqueológicos



Arqueológica da U.A.U.M. MÓRIAS





Trabalhos Arqueológicos da UFMG / MEMÓRIAS, 83, 2019





















Cerâmica - Categoria por UE

UE\Forma	Comum	Faiança	Tradição Indígena	Vidrada Moderna	TOTAIS
002	9	3	0	3	15
004	4	1	0	2	7
021	2	1	1	0	4
023	1	0	0	0	1
TOTAIS	16	5	1	5	27

Trabalhos Arqueológicos da U.A.U.M. / MEMÓRIAS, 83, 2019



### Identificação

Nº inventário/achado: 1, 2, 3

Sondagem: Área de intervenção

UE: 002

Bordo em cerâmica comum moderna

### Caracterização da peça

Nº fragmentos: 3

Parte da Peça: Bordo

Categoria: Comum

### Cronologia

Período: Idade moderna

### Identificação

Nº inventário/achado: 4, 5, 6, 7

Sondagem: Área de intervenção

UE: 002

Parede em cerâmica comum moderna

### Caracterização da peça

Nº fragmentos: 4

Parte da Peça: Parede

Categoria: Comum

### Cronologia

Período: Idade moderna

### Identificação

Nº inventário/achado: 8

Sondagem: Área de intervenção

UE: 002

Arranque de asa em cerâmica comum moderna

### Caracterização da peça

Nº fragmentos: 1

Parte da Peça: Arranque de asa

Categoria: Comum

### Cronologia

Período: Idade moderna

### Identificação

Nº inventário/achado: 9, 10

Sondagem: Área de intervenção

UE: 002

Bordo em faiança

### Caracterização da peça

Nº fragmentos: 2

Parte da Peça: Bordo

Categoria: Faiança

### Cronologia

Período: Idade moderna/contemporâneo

### Identificação

Nº inventário/achado: 11

Sondagem: Área de intervenção

UE: 002

Parede em faiança

### Caracterização da peça

Nº fragmentos: 1

Parte da Peça: Parede

Categoria: Faiança

### Cronologia

Período: Idade moderna/contemporâneo

### Identificação

Nº inventário/achado: 12, 13, 14

Sondagem: Área de intervenção

UE: 002

Parede em cerâmica vidrada moderna

### Caracterização da peça

Nº fragmentos: 3

Parte da Peça: Parede



Categoria: Vidrada Moderna

**Cronologia**

Período: Idade moderna/contemporâneo

**Identificação**

**Nº inventário/achado: 15**

Sondagem: Área de intervenção

UE: 002

Fundo de cadinho

**Caracterização da peça**

Nº fragmentos: 1

Forma: Cadinho

Parte da Peça: Fundo

Categoria: Comum

**Cronologia**

Período: Idade moderna/contemporâneo

**Identificação**

**Nº inventário/achado: 1, 2**

Sondagem: Área de intervenção

UE: 004

Bordo em cerâmica comum moderna

**Caracterização da peça**

Nº fragmentos: 2

Parte da Peça: Bordo

Categoria: Comum

**Cronologia**

Período: Idade moderna

Trabalhos Arqueológicos da U.A.U.M. / MEMÓRIAS, 83, 2019

## Identificação

### Nº inventário/achado: 3

Sondagem: Área de intervenção

UE: 004

Parede em cerâmica comum moderna

## Caracterização da peça

Nº fragmentos: 1

Parte da Peça: Parede

Categoria: Comum

## Cronologia

Período: Idade moderna

## Identificação

### Nº inventário/achado: 4

Sondagem: Área de intervenção

UE: 004

Fundo em cerâmica comum moderna

## Caracterização da peça

Nº fragmentos: 1

Parte da Peça: Fundo

Categoria: Comum

## Cronologia

Período: Idade moderna

## Identificação

### Nº inventário/achado: 5

Sondagem: Área de intervenção

UE: 004

Bordo em faiança

## Caracterização da peça

Nº fragmentos: 1

Parte da Peça: Bordo

Categoria: Faiança

## Cronologia

Período: Idade moderna/contemporâneo

## Identificação

### Nº inventário/achado: 6

Sondagem: Área de intervenção

UE: 004

Fundo em cerâmica vidrada moderna

## Caracterização da peça

Nº fragmentos: 1

Parte da Peça: Fundo

Categoria: Vidrada Moderna

## Cronologia

Período: Idade moderna/contemporâneo

## Identificação

### Nº inventário/achado: 7

Sondagem: Área de intervenção

UE: 004

Asa em cerâmica moderna vidrada

## Caracterização da peça

Nº fragmentos: 1

Parte da Peça: Asa

Categoria: Vidrada Moderna

## Cronologia

Período: Idade moderna/contemporâneo

## Identificação

### Nº inventário/achado: 1

Sondagem: Área de intervenção

UE: 021

Parede em cerâmica de tradição indígena

## Caracterização da peça

Nº fragmentos: 1

Parte da Peça: Parede

Categoria: Tradição Indígena

## Cronologia

Período: Idade do Ferro

## Identificação

### Nº inventário/achado: 2

Sondagem: Área de intervenção

UE: 021

Parede em cerâmica comum moderna

### Caracterização da peça

Nº fragmentos: 1

Parte da Peça: Parede

Categoria: Comum

### Cronologia

Período: Idade moderna/contemporâneo

## Identificação

### Nº inventário/achado: 3

Sondagem: Área de intervenção

UE: 021

Fundo em cerâmica comum moderna

### Caracterização da peça

Nº fragmentos: 1

Parte da Peça: Fundo

Categoria: Comum

### Cronologia

Período: Idade moderna/contemporâneo

Trabalhos Arqueológicos da U.A.U.M. / MEMÓRIAS, 83, 2019



## Identificação

Nº inventário/achado: 4

Sondagem: Área de intervenção

UE: 021

Parede em faiança

## Caracterização da peça

Nº fragmentos: 1

Parte da Peça: Parede

Categoria: Faiança

## Cronologia

Período: Idade moderna/contemporâneo

## Identificação

Nº inventário/achado: 1

Sondagem: Área de intervenção

UE: 023

Bordo em cerâmica comum moderna

## Caracterização da peça

Nº fragmentos: 1

Parte da Peça: Bordo

Categoria: Comum

## Cronologia

Período: Idade moderna/contemporâneo

Trabalhos Arqueológicos da U.A.U.M. / MEMÓRIAS, 83, 2019



Lista Geral de Materiais

Rua S. Vicente, 84-86

Sondagem: Área de intervenção	UE: 002	Nº inventário/achado: 1, 2, 3	Tipo: Cerâmica
Descrição: Bordo em cerâmica comum moderna			
Sondagem: Área de intervenção	UE: 002	Nº inventário/achado: 4, 5, 6, 7	Tipo: Cerâmica
Descrição: Parede em cerâmica comum moderna			
Sondagem: Área de intervenção	UE: 002	Nº inventário/achado: 8	Tipo: Cerâmica
Descrição: Arranque de asa em cerâmica comum moderna			
Sondagem: Área de intervenção	UE: 002	Nº inventário/achado: 9, 10	Tipo: Cerâmica
Descrição: Bordo em faiança			
Sondagem: Área de intervenção	UE: 002	Nº inventário/achado: 11	Tipo: Cerâmica
Descrição: Parede em faiança			
Sondagem: Área de intervenção	UE: 002	Nº inventário/achado: 12, 13, 14	Tipo: Cerâmica
Descrição: Parede em cerâmica vidrada moderna			
Sondagem: Área de intervenção	UE: 002	Nº inventário/achado: 15	Tipo: Cerâmica
Descrição: Fundo de cadinho			
Sondagem: Área de intervenção	UE: 004	Nº inventário/achado: 1, 2	Tipo: Cerâmica
Descrição: Bordo em cerâmica comum moderna			
Sondagem: Área de intervenção	UE: 004	Nº inventário/achado: 3	Tipo: Cerâmica
Descrição: Parede em cerâmica comum moderna			
Sondagem: Área de intervenção	UE: 004	Nº inventário/achado: 4	Tipo: Cerâmica
Descrição: Fundo em cerâmica comum moderna			
Sondagem: Área de intervenção	UE: 004	Nº inventário/achado: 5	Tipo: Cerâmica
Descrição: Bordo em faiança			
Sondagem: Área de intervenção	UE: 004	Nº inventário/achado: 6	Tipo: Cerâmica
Descrição: Fundo em cerâmica vidrada moderna			
Sondagem: Área de intervenção	UE: 004	Nº inventário/achado: 7	Tipo: Cerâmica
Descrição: Asa em cerâmica moderna vidrada			
Sondagem: Área de intervenção	UE: 021	Nº inventário/achado: 1	Tipo: Cerâmica
Descrição: Parede em cerâmica de tradição indígena			
Sondagem: Área de intervenção	UE: 021	Nº inventário/achado: 2	Tipo: Cerâmica
Descrição: Parede em cerâmica comum moderna			
Sondagem: Área de intervenção	UE: 021	Nº inventário/achado: 3	Tipo: Cerâmica
Descrição: Fundo em cerâmica comum moderna			
Sondagem: Área de intervenção	UE: 021	Nº inventário/achado: 4	Tipo: Cerâmica
Descrição: Parede em faiança			
Sondagem: Área de intervenção	UE: 023	Nº inventário/achado: 1	Tipo: Cerâmica
Descrição: Bordo em cerâmica comum moderna			

Trabalhos Arqueológicos da U.A.U.M. - MEMÓRIAS, 83, 2019



001

**Descrição:** Cimento que cobre o lajeado UE005.

**Interpretação:** Piso de circulação em cimento.

**Sondagem:** Área de intervenção

002

**Descrição:** Camada arenosa, pouco compacta, de cor cinzenta, com inclusões de cerâmicas e material de construção.

**Interpretação:** Enchimento de nivelamento.

**Sondagem:** Área de intervenção

003

**Descrição:** Estrutura circular em alvenaria irregular de granito picado e em bruto, com argamassa amarela de cal e saibro em algumas zonas.

**Interpretação:** Parede circular de poço.

**Sondagem:** Área de intervenção

004

**Descrição:** Camada arenosa, compacta, de cor castanha, com inclusões de calhaus, cerâmicas e material de construção.

**Interpretação:** Enchimento de nivelamento.

**Sondagem:** Área de intervenção

005

**Descrição:** Estrutura em pedra irregular de granito polido e em bruto.

**Interpretação:** Lajeado assente sobre a UE002.

**Sondagem:** Área de intervenção

006

**Descrição:** Manta de alteração granítica.

**Interpretação:** Alterite granítica.

**Sondagem:** Área de intervenção

007

**Descrição:** Camada arenosa, compacta, de cor bege.

**Interpretação:** Enchimento de nivelamento de saibro deposto.

**Sondagem:** Área de intervenção

008

**Descrição:** Estrutura em alvenaria irregular de granito em bruto e polido, com argamassa bege de cal e areia.

**Interpretação:** Parede oeste do edificado.

**Sondagem:** Área de intervenção

009

**Descrição:** Estrutura em alvenaria irregular de granito picado e em bruto.

**Interpretação:** Alicerce da parede oeste UE008.

**Sondagem:** Área de intervenção

010

**Descrição:** Estrutura em alvenaria regular de granito picado e com argamassa de cimento.

**Interpretação:** Parede este do edificado.

**Sondagem:** Área de intervenção

011

**Descrição:** Estrutura em alvenaria irregular de granito picado e em bruto.

**Interpretação:** Alicerce da parede este UE010.

**Sondagem:** Área de intervenção

012

**Descrição:** Estrutura em alvenaria irregular de granito picado e em bruto, com argamassa bege de cal e areia.

**Interpretação:** Parede que fecha o espaço entre a UE010 e a UE013.

**Sondagem:** Área de intervenção



- 013**  
**Descrição:** Estrutura em alvenaria irregular de granito picado e em bruto, com argamassa bege de cal e areia.  
**Interpretação:** Parede este que adossa à UE051.  
**Sondagem:** Área de intervenção
- 014**  
**Descrição:** Estrutura em alvenaria irregular de granito picado e em bruto.  
**Interpretação:** Alicerce da parede este UE013.  
**Sondagem:** Área de intervenção
- 015**  
**Descrição:** Estrutura em alvenaria regular de granito cinzelado e picado, com argamassa de cimento.  
**Interpretação:** Parede E-O, que encosta à UE031 e é encostada pela UE008.  
**Sondagem:** Área de intervenção
- 016**  
**Descrição:** Estrutura em alvenaria irregular de granito picado e em bruto.  
**Interpretação:** Alicerce da parede E-O UE015.  
**Sondagem:** Área de intervenção
- 017**  
**Descrição:** Estrutura em alvenaria irregular de granito picado e esculpido.  
**Interpretação:** Boca circular do poço UE003.  
**Sondagem:** Área de intervenção
- 018**  
**Descrição:** Interface de rutura.  
**Interpretação:** Vala de implantação do poço UE003.  
**Sondagem:** Área de intervenção
- 019**  
**Descrição:** Interface de rutura.  
**Interpretação:** Vala de implantação da parede oeste 008.  
**Sondagem:** Área de intervenção
- 020**  
**Descrição:** Interface de rutura.  
**Interpretação:** Vala de implantação da parede este UE010.  
**Sondagem:** Área de intervenção
- 021**  
**Descrição:** Camada arenosa, pouco compacta, de cor castanha acinzentada, com inclusões de calhaus, raízes e material de construção.  
**Interpretação:** Enchimento da vala de fundação UE019.  
**Sondagem:** Área de intervenção
- 022**  
**Descrição:** Camada arenosa, pouco compacta, de cor castanha acinzentada, com inclusões de calhaus, material de construção e raízes.  
**Interpretação:** Enchimento da vala de fundação UE020.  
**Sondagem:** Área de intervenção
- 023**  
**Descrição:** Camada arenosa, pouco compacta, de cor acinzentada, com inclusões de calhaus e material de construção.  
**Interpretação:** Enchimento da vala de fundação UE024.  
**Sondagem:** Área de intervenção
- 024**  
**Descrição:** Interface de rutura.  
**Interpretação:** Vala de implantação da parede UE013.  
**Sondagem:** Área de intervenção
- 025**  
**Descrição:** Camada arenosa, compacta, de cor castanha escura.  
**Interpretação:** Nível castanho escuro sobre alterite granítica UE006.  
**Sondagem:** Área de intervenção
- 026**  
**Descrição:** Camada areno-argilosa, compacta, de cor avermelhada, com grande concentração de material de construção.  
**Interpretação:** Nível de opus sobre o nível UE025.

- Sondagem:** Área de intervenção
- 027**
- Descrição:** Interface de rutura.  
**Interpretação:** Vala de entulho preenchida pelas UEs025 e 026.  
**Sondagem:** Área de intervenção
- 028**
- Descrição:** Camada arenosa, muito compacta, de cor amarela, com inclusões de calhaus.  
**Interpretação:** Enchimento de saibro deposto.  
**Sondagem:** Área de intervenção
- 029**
- Descrição:** Camada arenosa, compacta, de cor castanha com pontos de saibro amarelo.  
**Interpretação:** Nível de enchimento sobre UE006.  
**Sondagem:** Área de intervenção
- 030**
- Descrição:** Estrutura em alvenaria irregular de granito picado e em bruto.  
**Interpretação:** Alicerce da parede UE012.  
**Sondagem:** Área de intervenção
- 031**
- Descrição:** Estrutura em alvenaria irregular de granito picado e em bruto, com argamassa bege de cal e areia.  
**Interpretação:** Parede oeste do edificado, a norte da parede UE008.  
**Sondagem:** Área de intervenção
- 032**
- Descrição:** Estrutura em alvenaria irregular de granito picado e em bruto.  
**Interpretação:** Alicerce da parede UE031.  
**Sondagem:** Área de intervenção
- 033**
- Descrição:** Interface de rutura.  
**Interpretação:** Vala de implantação da parede UE031.  
**Sondagem:** Área de intervenção
- 034**
- Descrição:** Camada arenosa, compacta, de cor castanha acinzentada, com inclusões de calhaus e material de construção.  
**Interpretação:** Enchimento da vala de fundação UE033.  
**Sondagem:** Área de intervenção
- 035**
- Descrição:** Interface de ligação.  
**Interpretação:** Interface de ligação entre a parede UE031 e a parede UE036.  
**Sondagem:** Área de intervenção
- 036**
- Descrição:** Estrutura em alvenaria irregular de granito em picado e picado, com argamassa alaranjada de cal e argila.  
**Interpretação:** Parede norte do edificado.  
**Sondagem:** Área de intervenção
- 037**
- Descrição:** Estrutura em alvenaria irregular de granito picado e em bruto.  
**Interpretação:** Alicerce da parede UE036.  
**Sondagem:** Área de intervenção
- 038**
- Descrição:** Interface de rutura.  
**Interpretação:** Vala de implantação da parede UE036.  
**Sondagem:** Área de intervenção
- 039**
- Descrição:** Camada arenosa, pouco compacta, de cor castanha escura, com inclusões de material de construção.  
**Interpretação:** Enchimento da vala de fundação UE038.  
**Sondagem:** Área de intervenção
- 040**
- Descrição:** Interface de ligação.

**Interpretação:** Interface de ligação entre a parede UE031 e a parede E-O UE041.

**Sondagem:** Área de intervenção

041

**Descrição:** Estrutura em alvenaria irregular de granito picado e em bruto, com argamassa bege de cal e areia.

**Interpretação:** Parede interior com orientação E-O, demolida.

**Sondagem:** Área de intervenção

042

**Descrição:** Estrutura em alvenaria irregular em granito picado e em bruto, com argamassa bege de cal e areia.

**Interpretação:** Parede com orientação N-S no centro do edificado, demolida.

**Sondagem:** Área de intervenção

043

**Descrição:** Estrutura em alvenaria irregular de granito picado e em bruto.

**Interpretação:** Alicerce da parede UE042.

**Sondagem:** Área de intervenção

044

**Descrição:** Estrutura em alvenaria irregular de granito picado e em bruto.

**Interpretação:** Alicerce da parede UE041.

**Sondagem:** Área de intervenção

045

**Descrição:** Estrutura em alvenaria irregular de granito picado e em bruto.

**Interpretação:** Alicerce da parede UE051.

**Sondagem:** Área de intervenção

046

**Descrição:** Camada arenosa, pouco compacta, de cor castanha acinzentada, com inclusões de areias.

**Interpretação:** Nível de areia sob o alicerce UE045.

**Sondagem:** Área de intervenção

047

**Descrição:** Camada arenosa, pouco compacta, de cor castanha, com inclusões de areias.

**Interpretação:** Enchimento sob o nível UE046.

**Sondagem:** Área de intervenção

048

**Descrição:** Camada arenosa, pouco compacta, de cor castanha clara, com inclusões de areias.

**Interpretação:** Enchimento sob o nível UE047.

**Sondagem:** Área de intervenção

049

**Descrição:** Camada arenosa, compacta, de cor castanha escura, com inclusões de carvões e material de construção.

**Interpretação:** Enchimento da vala de fundação UE050.

**Sondagem:** Área de intervenção

050

**Descrição:** Interface de rutura.

**Interpretação:** Vala de implantação da parede UE051.

**Sondagem:** Área de intervenção

051

**Descrição:** Estrutura em alvenaria regular de granito picado, com argamassa bege de cal e areia.

**Interpretação:** Parede oeste do edificado a norte da UE013.

**Sondagem:** Área de intervenção

052

**Descrição:** Interface de rutura.

**Interpretação:** Vala de implantação do tubo em grés UE053.

**Sondagem:** Área de intervenção

053

**Descrição:** Tudo em grés envolto em cimento.

**Interpretação:** Tubo em grés.

**Sondagem:** Área de intervenção

054

**Descrição:** Camada arenosa, pouco compacta, de cor castanha acinzentada, com incisões de calhaus e



material de construção.

**Interpretação:** Enchimento da vala de fundação UE052.

**Sondagem:** Área de intervenção

055

**Descrição:** Estrutura em alvenaria irregular de granito picado e em bruto, com argamassa bege de cal e areia, com inclusões de material de construção.

**Interpretação:** Parede este do edificado, a norte da UE051.

**Sondagem:** Área de intervenção

056

**Descrição:** Estrutura em alvenaria irregular de granito picado e em bruto.

**Interpretação:** Alicerce da parede UE055.

**Sondagem:** Área de intervenção

057

**Descrição:** Estrutura em alvenaria irregular de granito picado e em bruto, com argamassa bege de areia e cal.

**Interpretação:** Parede este do edificado, a norte da UE055.

**Sondagem:** Área de intervenção

058

**Descrição:** Estrutura em alvenaria irregular de granito picado e em bruto.

**Interpretação:** Alicerce da parede UE057.

**Sondagem:** Área de intervenção

059

**Descrição:** Camada areno-limosa, pouco compacta, de cor castanha escura, com inclusões de material de construção.

**Interpretação:** Enchimento do interior do poço UE003.

**Sondagem:** Área de intervenção

060

**Descrição:** Estrutura em cimento sobre o poço.

**Interpretação:** Cobertura do poço UE003.

**Sondagem:** Área de intervenção

061

**Descrição:** Interface de rutura.

**Interpretação:** Corte para assentar a cobertura UE060 do poço UE003.

**Sondagem:** Área de intervenção







UE	Sobrepõe	Sobreposta	Igual	Equivalente	Corta	Cortada	Trava	Travada	Encosta	Encostada	Preenche	Preenchida	Contemporânea	Anterior	Posterior
<b>047</b>	048	046													
<b>048</b>	006	047													
<b>049</b>	051														
<b>050</b>	046	045													
<b>051</b>	045	049											013 055		
<b>052</b>	028	053													
<b>053</b>	052	054													
<b>054</b>	053														
<b>055</b>	056												051 057		
<b>056</b>	006	055													
<b>057</b>	058												055		
<b>058</b>	006	057													
<b>059</b>	017	060													
<b>060</b>	059 061												001		
<b>061</b>	017	060													

Trabalhos Arqueológicos da U.A.L.M. MEMÓRIAS, 23, 2019



Unidade de Arqueologia da Universidade do Minho  
Lista de UEs

Rua S. Vicente, 84-86

**Identificação: 001** Tipo: Construída Cronologia:

Descrição: Cimento que cobre o lajeado UE005.

Interpretação: Piso de circulação em cimento.

Material: Betão

**Identificação: 002** Tipo: Sedimentar Cronologia:

Descrição: Camada arenosa, pouco compacta, de cor cinzenta, com inclusões de cerâmicas e material de construção.

Interpretação: Enchimento de nivelamento.

Classes dimensionais	Elementos macro-estruturais		Inclusões
Areia muito grosseira: M	<b>Litologia</b>	<b>Morfologia</b>	Matriz: Arenosa
Areia grosseira: G			Compacidade: Pouco compacta
Areia média: G			Côr: Cinzenta
Areia fina: M			

**Identificação: 003** Tipo: Construída Cronologia:

Descrição: Estrutura circular em alvenaria irregular de granito picado e em bruto, com argamassa amarela de cal e saibro em algumas zonas.

Interpretação: Parede circular de poço.

	Aparelho: Alvenaria irregular		
	Material: Granito		
	Tratamento: Picado		Em bruto
Forma:	Argamassa: Cal		Saibro

**Identificação: 004** Tipo: Sedimentar Cronologia:

Descrição: Camada arenosa, compacta, de cor castanha, com inclusões de calhaus, cerâmicas e material de construção.

Interpretação: Enchimento de nivelamento.

Classes dimensionais	Elementos macro-estruturais		Inclusões
Areia muito grosseira: R	<b>Litologia</b>	<b>Morfologia</b>	Matriz: Arenosa
Areia grosseira: M			Compacidade: Compacta
Areia média: G			Côr: Castanha
Areia fina: G			

**Identificação: 005** Tipo: Construída Cronologia:

Descrição: Estrutura em pedra irregular de granito polido e em bruto.

Interpretação: Lajeado assente sobre a UE002.

Material: Granito  
Tratamento: Polido  
Em bruto

**Identificação: 006** Tipo: Sedimentar Cronologia:

Descrição: Manta de alteração granítica.

Interpretação: Alterite granítica.

Classes dimensionais	Elementos macro-estruturais		Inclusões
	Litologia	Morfologia	
			Matriz: Compacidade: Côr:

**Identificação: 007** Tipo: Sedimentar Cronologia:

Descrição: Camada arenosa, compacta, de cor bege.

Interpretação: Enchimento de nivelamento de saibro deposto.

Classes dimensionais	Elementos macro-estruturais		Inclusões
	Litologia	Morfologia	
Areia muito grosseira: M Areia grosseira: G Areia média: G Areia fina: M			Matriz: Arenosa Compacidade: Compacta Côr: Bege

**Identificação: 008** Tipo: Construída Cronologia:

Descrição: Estrutura em alvenaria irregular de granito em bruto e polido, com argamassa bege de cal e areia.

Interpretação: Parede oeste do edificado.

Forma:	Aparelho: Alvenaria irregular Material: Granito Tratamento: Picado Argamassa: Areia	Em bruto Cal
--------	--	-----------------

**Identificação: 009** Tipo: Construída Cronologia:

Descrição: Estrutura em alvenaria irregular de granito picado e em bruto.

Interpretação: Alicerce da parede oeste UE008.

Forma:	Aparelho: Alvenaria irregular Material: Granito Tratamento: Picado Argamassa: Cal	Em bruto
--------	--	----------

**Identificação: 010** Tipo: Construída Cronologia:

Descrição: Estrutura em alvenaria regular de granito picado e com argamassa de cimento.

Interpretação: Parede este do edificado.

Forma:	Aparelho: Alvenaria regular Material: Granito Tratamento: Picado Argamassa: Cimento	
--------	--	--



<b>Identificação: 011</b>	Tipo: Construída	Cronologia:
Descrição: Estrutura em alvenaria irregular de granito picado e em bruto.		
Interpretação: Alicerce da parede este UE010.		

Aparelho: Alvenaria irregular  
 Material: Granito  
 Tratamento: Picado Em bruto

<b>Identificação: 012</b>	Tipo: Construída	Cronologia:
Descrição: Estrutura em alvenaria irregular de granito picado e em bruto, com argamassa bege de cal e areia.		
Interpretação: Parede que fecha o espaço entre a UE010 e a UE013.		

Aparelho: Alvenaria irregular  
 Material: Granito  
 Tratamento: Picado Em bruto  
 Forma: Argamassa: Areia Cal

<b>Identificação: 013</b>	Tipo: Construída	Cronologia:
Descrição: Estrutura em alvenaria irregular de granito picado e em bruto, com argamassa bege de cal e areia.		
Interpretação: Parede este que adossa à UE051.		

Aparelho: Alvenaria irregular  
 Material: Granito  
 Tratamento: Picado Em bruto  
 Forma: Argamassa: Areia Cal

<b>Identificação: 014</b>	Tipo: Construída	Cronologia:
Descrição: Estrutura em alvenaria irregular de granito picado e em bruto.		
Interpretação: Alicerce da parede este UE013.		

Aparelho: Alvenaria irregular  
 Material: Granito  
 Tratamento: Picado Em bruto

<b>Identificação: 015</b>	Tipo: Construída	Cronologia:
Descrição: Estrutura em alvenaria regular de granito cinzelado e picado, com argamassa de cimento.		
Interpretação: Parede E-0, que encosta à UE031 e é encostada pela UE008.		

Aparelho: Alvenaria irregular  
 Material: Granito  
 Tratamento: Cinzelado Picado  
 Forma: Argamassa: Areia Cimento

<b>Identificação: 016</b>	Tipo: Construída	Cronologia:
Descrição: Estrutura em alvenaria irregular de granito picado e em bruto.		
Interpretação: Alicerce da parede E-O UE015.		

Aparelho: Alvenaria irregular  
 Material: Granito  
 Tratamento: Picado Em bruto

<b>Identificação: 017</b>	Tipo: Construída	Cronologia:
Descrição: Estrutura em alvenaria irregular de granito picado e esculpido.		
Interpretação: Boca circular do poço UE003.		

Aparelho: Alvenaria irregular  
 Material: Granito  
 Tratamento: Picado Esculpido

<b>Identificação: 018</b>	Tipo: Interface de ruptura	Cronologia:
Descrição: Interface de rutura.		
Interpretação: Vala de implantação do poço UE003.		

<b>Identificação: 019</b>	Tipo: Interface de ruptura	Cronologia:
Descrição: Interface de rutura.		
Interpretação: Vala de implantação da parede oeste 008.		

<b>Identificação: 020</b>	Tipo: Interface de ruptura	Cronologia:
Descrição: Interface de rutura.		
Interpretação: Vala de implantação da parede este UE010.		

Trabalhos Arqueológicos da U.A.U.M. / MEMÓRIAS, 83, 2019

**Identificação: 021**

Tipo: Sedimentar

Cronologia:

Descrição: Camada arenosa, pouco compacta, de cor castanha acinzentada, com inclusões de calhaus, raízes e material de construção.

Interpretação: Enchimento da vala de fundação UE019.

Classes dimensionais	Elementos macro-estruturais		Inclusões
	Litologia	Morfologia	
Areia muito grosseira: M			Matriz: Arenosa
Areia grosseira: G			Compacidade: Pouco compacta
Areia média: G			Côr: Castanha acinzentada
Areia fina: M			
			Calhaus
			Telha
			Tijolo
			Raízes

**Identificação: 022**

Tipo: Sedimentar

Cronologia:

Descrição: Camada arenosa, pouco compacta, de cor castanha acinzentada, com inclusões de calhaus, material de construção e raízes.

Interpretação: Enchimento da vala de fundação UE020.

Classes dimensionais	Elementos macro-estruturais		Inclusões
	Litologia	Morfologia	
Areia muito grosseira: M			Matriz: Arenosa
Areia grosseira: G			Compacidade: Pouco compacta
Areia média: G			Côr: Castanha acinzentada
			Calhaus
			Telha
			Tijolo
			Raízes

**Identificação: 023**

Tipo: Sedimentar

Cronologia:

Descrição: Camada arenosa, pouco compacta, de cor acinzentada, com inclusões de calhaus e material de construção.

Interpretação: Enchimento da vala de fundação UE024.

Classes dimensionais	Elementos macro-estruturais		Inclusões
	Litologia	Morfologia	
Areia muito grosseira: R			Matriz: Arenosa
Areia grosseira: M			Compacidade: Pouco compacta
Areia média: M			Côr: Acinzentada
Areia fina: R			
			Calhaus
			Telha
			Tijolo

**Identificação: 024**

Tipo: Interface de ruptura

Cronologia:

Descrição: Interface de ruptura.

Interpretação: Vala de implantação da parede UE013.

**Identificação: 025**

Tipo: Sedimentar

Cronologia:

Descrição: Camada arenosa, compacta, de cor castanha escura.

Interpretação: Nível castanho escuro sobre alterite granítica UE006.

Classes dimensionais	Elementos macro-estruturais		Inclusões
	Litologia	Morfologia	
Areia muito grosseira: M			Matriz: Arenosa
Areia grosseira: G			Compacidade: Compacta
Areia média: G			Côr: Castanha
Areia fina: M			



**Identificação: 026** Tipo: Sedimentar Cronologia:

Descrição: Camada areno-argilosa, compacta, de cor avermelhada, com grande concentração de material de construção.

Interpretação: Nível de opus sobre o nível UE025.

<b>Classes dimensionais</b>	<b>Elementos macro-estruturais</b>		<b>Inclusões</b>
	<b>Litologia</b>	<b>Morfologia</b>	
Areia muito grosseira: G			Matriz: Areno-argilosa
Areia grosseira: G		Telha	Compacidade: Compacta
Areia média: M		Tijolo	Côr: Avermelhada

**Identificação: 027** Tipo: Interface de ruptura Cronologia:

Descrição: Interface de ruptura.

Interpretação: Vala de entulho preenchida pelas UEs025 e 026.

**Identificação: 028** Tipo: Sedimentar Cronologia:

Descrição: Camada arenosa, muito compacta, de cor amarela, com inclusões de calhaus.

Interpretação: Enchimento de saibro deposto.

<b>Classes dimensionais</b>	<b>Elementos macro-estruturais</b>		<b>Inclusões</b>
	<b>Litologia</b>	<b>Morfologia</b>	
Areia muito grosseira: R			Matriz: Arenosa
Areia grosseira: M		Calhaus	Compacidade: Muito compacta
Areia média: G			Côr: Amarela
Areia fina: G			

**Identificação: 029** Tipo: Sedimentar Cronologia:

Descrição: Camada arenosa, compacta, de cor castanha com pontos de saibro amarelo.

Interpretação: Nível de enchimento sobre UE006.

<b>Classes dimensionais</b>	<b>Elementos macro-estruturais</b>		<b>Inclusões</b>
	<b>Litologia</b>	<b>Morfologia</b>	
Areia muito grosseira: R			Matriz: Arenosa
Areia grosseira: M			Compacidade: Compacta
Areia média: G			Côr: Castanha
Areia fina: M			

**Identificação: 030** Tipo: Construída Cronologia:

Descrição: Estrutura em alvenaria irregular de granito picado e em bruto.

Interpretação: Alicerce da parede UE012.

Aparelho: Alvenaria irregular

Material: Granito

Tratamento: Picado

Em bruto

**Identificação: 031** Tipo: Construída Cronologia:

Descrição: Estrutura em alvenaria irregular de granito picado e em bruto, com argamassa bege de cal e areia.

Interpretação: Parede oeste do edificado, a norte da parede UE008.

Aparelho: Alvenaria irregular

Material: Granito

Tratamento: Picado

Em bruto

Forma:

Argamassa: Areia

Cal

**Identificação: 032** Tipo: Construída Cronologia:

Descrição: Estrutura em alvenaria irregular de granito picado e em bruto.

Interpretação: Alicerce da parede UE031.

Aparelho: Alvenaria irregular

Material: Granito

Tratamento: Picado

Em bruto

**Identificação: 033** Tipo: Interface de ruptura Cronologia:

Descrição: Interface de rutura.

Interpretação: Vala de implantação da parede UE031.

**Identificação: 034** Tipo: Sedimentar Cronologia:

Descrição: Camada arenosa, compacta, de cor castanha acinzentada, com inclusões de calhaus e material de construção.

Interpretação: Enchimento da vala de fundação UE033.

Classes dimensionais	Elementos macro-estruturais		Inclusões
	Litologia	Morfologia	
Areia muito grosseira: M			Matriz: Arenosa
Areia grosseira: G			Compacidade: Compacta
Areia média: M			Côr: Castanha acinzentada
Areia fina: R			
		Calhaus	
		Telha	
		Tijolo	

**Identificação: 035** Tipo: Interface de ligação Cronologia:

Descrição: Interface de ligação.

Interpretação: Interface de ligação entre a parede UE031 e a parede UE036.

**Identificação: 036** Tipo: Construída Cronologia:

Descrição: Estrutura em alvenaria irregular de granito em picado e picado, com argamassa alaranjada de cal e argila.

Interpretação: Parede norte do edificado.

Aparelho: Alvenaria irregular

Material: Granito

Tratamento: Picado

Em bruto

Forma:

Argamassa: Cal

Argila

**Identificação: 037** Tipo: Construída Cronologia:

Descrição: Estrutura em alvenaria irregular de granito picado e em bruto.

Interpretação: Alicerce da parede UE036.

Aparelho: Alvenaria irregular

Material: Granito

Tratamento: Picado

Em bruto

**Identificação: 038** Tipo: Interface de ruptura Cronologia:

Descrição: Interface de ruptura.

Interpretação: Vala de implantação da parede UE036.

**Identificação: 039** Tipo: Sedimentar Cronologia:

Descrição: Camada arenosa, pouco compacta, de cor castanha escura, com inclusões de material de construção.

Interpretação: Enchimento da vala de fundação UE038.

Classes dimensionais	Elementos macro-estruturais		Inclusões	
Areia muito grosseira: M	<b>Litologia</b>	<b>Morfologia</b>	Matriz: Arenosa	
Areia grosseira: M			Telha	Compacidade: Pouco compacta
Areia média: M			Tijolo	Côr: Castanha escura
Areia fina: R				

**Identificação: 040** Tipo: Interface de ligação Cronologia:

Descrição: Interface de ligação.

Interpretação: Interface de ligação entre a parede UE031 e a parede E-O UE041.



**Identificação: 041** Tipo: Construída Cronologia:

Descrição: Estrutura em alvenaria irregular de granito picado e em bruto, com argamassa bege de cal e areia.

Interpretação: Parede interior com orientação E-O, demolida.

Aparelho: Alvenaria irregular

Material: Granito

Tratamento: Picado

Em bruto

Forma:

Argamassa: Areia

Cal

**Identificação: 042** Tipo: Construída Cronologia:

Descrição: Estrutura em alvenaria irregular em granito picado e em bruto, com argamassa bege de cal e areia.

Interpretação: Parede com orientação N-S no centro do edificado, demolida.

Aparelho: Alvenaria irregular

Material: Granito

Tratamento: Picado

Em bruto

Forma:

Argamassa: Areia

Cal

Inclusões: Materiais de Construção

Raio:

**Identificação: 043** Tipo: Construída Cronologia:

Descrição: Estrutura em alvenaria irregular de granito picado e em bruto.

Interpretação: Alicerce da parede UE042.

Aparelho: Alvenaria irregular

Material: Granito

Tratamento: Em bruto

**Identificação: 044** Tipo: Construída Cronologia:

Descrição: Estrutura em alvenaria irregular de granito picado e em bruto.

Interpretação: Alicerce da parede UE041.

Aparelho: Alvenaria irregular

Material: Granito

Tratamento: Picado

Em bruto

**Identificação: 045** Tipo: Construída Cronologia:

Descrição: Estrutura em alvenaria irregular de granito picado e em bruto.

Interpretação: Alicerce da parede UE051.

Aparelho: Alvenaria irregular

Material: Granito

Tratamento: Picado

Em bruto

**Identificação: 046** Tipo: Sedimentar Cronologia:

Descrição: Camada arenosa, pouco compacta, de cor castanha acinzentada, com inclusões de areias.

Interpretação: Nível de areia sob o alicerce UE045.

<b>Classes dimensionais</b>	<b>Elementos macro-estruturais</b>		<b>Inclusões</b>
Areia muito grosseira: M Areia grosseira: G Areia média: G	<b>Litologia</b>	<b>Morfologia</b>	Matriz: Arenosa Compacidade: Pouco compacta Côr: Castanha acinzentada
		Areia	

**Identificação: 047** Tipo: Sedimentar Cronologia:

Descrição: Camada arenosa, pouco compacta, de cor castanha, com inclusões de areias.

Interpretação: Enchimento sob o nível UE046.

<b>Classes dimensionais</b>	<b>Elementos macro-estruturais</b>		<b>Inclusões</b>
Areia grosseira: M Areia média: G Areia fina: G	<b>Litologia</b>	<b>Morfologia</b>	Matriz: Arenosa Compacidade: Pouco compacta Côr: Castanha
		Areia	

**Identificação: 048** Tipo: Sedimentar Cronologia:

Descrição: Camada arenosa, pouco compacta, de cor castanha clara, com inclusões de areias.

Interpretação: Enchimento sob o nível UE047.

<b>Classes dimensionais</b>	<b>Elementos macro-estruturais</b>		<b>Inclusões</b>
Areia muito grosseira: G Areia grosseira: G Areia média: M Areia fina: R	<b>Litologia</b>	<b>Morfologia</b>	Matriz: Arenosa Compacidade: Pouco compacta Côr: Castanha clara
		Areia	

**Identificação: 049** Tipo: Sedimentar Cronologia:

Descrição: Camada arenosa, compacta, de cor castanha escura, com inclusões de carvões e material de construção.

Interpretação: Enchimento da vala de fundação UE050.

<b>Classes dimensionais</b>	<b>Elementos macro-estruturais</b>		<b>Inclusões</b>
Areia muito grosseira: M Areia grosseira: M Areia média: G Areia fina: G	<b>Litologia</b>	<b>Morfologia</b>	Matriz: Arenosa Compacidade: Compacta Côr: Castanha escura
		Carvões Telha Tijolo	

**Identificação: 050** Tipo: Interface de ruptura Cronologia:

Descrição: Interface de ruptura.

Interpretação: Vala de implantação da parede UE051.

**Identificação: 051** Tipo: Construída Cronologia:

Descrição: Estrutura em alvenaria regular de granito picado, com argamassa bege de cal e areia.

Interpretação: Parede oeste do edificado a norte da UE013.

Aparelho: Alvenaria regular

Material: Granito

Tratamento: Picado

Forma:

Argamassa: Areia

Cal

**Identificação: 052** Tipo: Interface de ruptura Cronologia:

Descrição: Interface de ruptura.

Interpretação: Vala de implantação do tubo em grés UE053.

**Identificação: 053** Tipo: Construída Cronologia:

Descrição: Tudo em grés envolto em cimento.

Interpretação: Tubo em grés.

Material:

Grés

Forma:

Argamassa: Cimento

**Identificação: 054** Tipo: Sedimentar Cronologia:

Descrição: Camada arenosa, pouco compacta, de cor castanha acinzentada, com incisões de calhaus e material de construção.

Interpretação: Enchimento da vala de fundação UE052.

<b>Classes dimensionais</b>	<b>Elementos macro-estruturais</b>		<b>Inclusões</b>
	<b>Litologia</b>	<b>Morfologia</b>	
Areia muito grosseira: M			Matriz: Arenosa
Areia grosseira: G			Compacidade: Pouco compacta
Areia média: G			Côr: Castanha escura
		Cerâmicas Telha Tijolo	

**Identificação: 055** Tipo: Construída Cronologia:

Descrição: Estrutura em alvenaria irregular de granito picado e em bruto, com argamassa bege de cal e areia, com inclusões de material de construção.

Interpretação: Parede este do edificado, a norte da UE051.

Aparelho: Alvenaria irregular

Material: Granito

Tratamento: Picado

Forma:

Argamassa: Cal

Em bruto

Areia

Inclusões: Materiais de Construção

Raio:



**Identificação: 056** Tipo: Construída Cronologia:

Descrição: Estrutura em alvenaria irregular de granito picado e em bruto.

Interpretação: Alicerce da parede UE055.

Aparelho: Alvenaria irregular  
Material: Granito  
Tratamento: Picado Em bruto

**Identificação: 057** Tipo: Construída Cronologia:

Descrição: Estrutura em alvenaria irregular de granito picado e em bruto, com argamassa bege de areia e cal.

Interpretação: Parede este do edificado, a norte da UE055.

Aparelho: Alvenaria irregular  
Material: Granito  
Tratamento: Picado Em bruto  
Forma: Argamassa: Areia Cal

**Identificação: 058** Tipo: Construída Cronologia:

Descrição: Estrutura em alvenaria irregular de granito picado e em bruto.

Interpretação: Alicerce da parede UE057.

Aparelho: Alvenaria irregular  
Material: Granito  
Tratamento: Picado Em bruto

**Identificação: 059** Tipo: Sedimentar Cronologia:

Descrição: Camada areno-limosa, pouco compacta, de cor castanha escura, com inclusões de material de construção.

Interpretação: Enchimento do interior do poço UE003.

Classes dimensionais	Elementos macro-estruturais		Inclusões
	Litologia	Morfologia	
Areia muito grosseira: R			Matriz: Arenosa
Areia grosseira: M			Compacidade: Pouco compacta
Areia média: G			Côr: Castanha escura
Areia fina: G		Telha Tijolo	

**Identificação: 060** Tipo: Construída Cronologia:

Descrição: Estrutura em cimento sobre o poço.

Interpretação: Cobertura do poço UE003.

Material: Betão

**Identificação: 061**

Tipo: Interface de ruptura

Cronologia:

Descrição: Interface de rutura.

Interpretação: Corte para assentar a cobertura UE060 do poço UE003.

Trabalhos Arqueológicos da U.A.U.M. / MEMÓRIAS, 83, 2019

**9 Anexos (CD.ROM)**

Trabalhos Arqueológicos da U.A.U.M. / MEMÓRIAS, 83, 2019