

Universidade do Minho

Unidade de Arqueologia

# Fortaleza de Valença

## “Projeto de Requalificação Urbana do Centro Histórico de Valença”

Trabalhos Arqueológicos 2004-2017

### Inventário e Classificação de Numismas



Diego Santos Ferreira Machado

Luís Fernando de Oliveira Fontes

Belisa Vilar Pereira

**TRABALHOS ARQUEOLÓGICOS DA U.A.U.M. / MEMÓRIAS, N.º 69, 2018**

**Ficha Técnica**

Editor: **UNIDADE DE ARQUEOLOGIA DA UNIVERSIDADE DO MINHO**

**Edifício dos Congregados – Avenida Central 100**

**P 4710-229 Braga**

Direção: **LUÍS FONTES E MANUELA MARTINS**

Ano: **2018**

Suporte: **EM LINHA**

Endereço eletrónico: <https://www.uaum.uminho.pt/edicoes/revistas>

ISSN: **1647-5836**

**Título: FORTALEZA DE VALENÇA “PROJETO DE REQUALIFICAÇÃO URBANA DO CENTRO HISTÓRICO DE VALENÇA”. TRABALHOS ARQUEOLÓGICOS 2004-2017. INVENTÁRIO E CLASSIFICAÇÃO DE NUMISMAS**

**Autor: DIEGO SANTOS FERREIRA MACHADO, LUÍS FERNANDO DE OLIVEIRA FONTES e BELISA VILAR PEREIRA**



Universidade do Minho

Unidade de Arqueologia

**Trabalhos Arqueológicos da U.A.U.M. / MEMÓRIAS**

**n.º69**

**2018**

**Fortaleza de Valença**

**“Projeto de Requalificação Urbana do Centro Histórico de Valença”**

**Trabalhos Arqueológicos 2004-2017**

3

**Inventário e Classificação de Numismas**

**Diego Santos Ferreira Machado**

**Luís Fernando de Oliveira Fontes**

**Belisa Vilar Pereira**

**Braga outubro de 2018**

## ÍNDICE

1 – Introdução	5
2 – Notas metodológicas	6
3 – Análise da distribuição espacial e cronologias	9
3.1 – Antiguidade	11
3.2 – Idade Média	13
3.3 – Idade Moderna	16
3.4 – Contemporaneidade	22
4 – Bibliografia	33
5 – <i>Corpus</i> numismático	35

## 1. Introdução

Em 2004 e na sequência do “Projeto de Requalificação Urbana do Centro Histórico de Valença”, promovido pela Câmara Municipal de Valença, este município e a Universidade do Minho celebraram um protocolo de colaboração com vista à satisfação das condicionantes arqueológicas estabelecidas pelo Ministério da Cultura / IGESPAR, I.P. / DRCN, no cumprimento das recomendações internacionais relativas a intervenções em monumentos históricos, pois a fortaleza de Valença é Monumento Nacional.

De facto, a fortaleza moderna de Valença é um dos mais notáveis monumentos militares portugueses, estando as Fortificações da Praça de Valença do Minho classificadas como Monumento Nacional (Decreto N.º 15178 de 14-3- 1928), com Zona Especial de Proteção (Z.E.P., D.G., 2.ª Série; N.º 290 de 13-12-1958).

Nesse sentido, foi desenhado um Plano de Trabalhos Arqueológicos que, através de sondagens preliminares, escavações em área e acompanhamento arqueológico, realizasse o objetivo principal de obter dados para informar o projeto, minimizando o eventual impacto negativo das obras de construção das novas infraestruturas.

Garantida a direção científica pela Unidade de Arqueologia da Universidade do Minho e reunidas as condições técnicas e financeiras para a realização continuada de estudos arqueológicos, alargados a outros locais e edifícios de Valença, a intervenção arqueológica, inicialmente preventiva, evoluiu para um efetivo programa de arqueologia urbana, orientado para o estudo das origens e evolução de Valença.

No decurso destes 14 anos foram já publicados inúmeros relatórios e artigos com base nos resultados obtidos (ver, entre outros, Andrade, Pereira e Fontes, 2015; Fontes, Pereira, e Andrade, 2013; Pereira, Andrade e Fontes, 2015).

Temos agora a oportunidade de publicar também um primeiro *corpus* das 180 moedas recolhidas até à data, ensaiando uma análise que tem por objetivo não só conhecer o universo numismático proporcionado pelas escavações arqueológicas, mas também contribuir para o estudo dos processos históricos que se desenvolveram às margens do rio Minho e deram origem à Valença atual.

## 2. Notas metodológicas

O trabalho com a documentação numismática, ou seja, com o conjunto de moedas exumadas, foi iniciado com trabalhos de limpeza, conservação, consolidação e classificação desse material.

A classificação das moedas fez-se com base na análise visual e no reconhecimento das formas cunhadas representadas nos numismas para posterior comparação com catálogos, dentre os quais, *Roman Imperial Coinage* v.8, de J. Kent (1981), *Moedas portuguesas e do território português antes da fundação da nacionalidade*, de A. Gomes (2001), e *Livro das moedas de Portugal*, de F. Vaz e J. Salgado (1987), a fim de determinar as cronologias dos objetos.

O resultado das observações efetuadas nos numismas foi inserido no formulário de moedas da base de dados do Sistema de Informação da Unidade de Arqueologia (2ArchIS). Os campos disponíveis permitem a entrada de informações diversificadas relacionadas com a localização do achado, com a sondagem, unidade estratigráfica e coordenadas x, y, z, por um lado e dos dados das moedas, por outro. Esta metodologia de registo e gestão da informação arqueológica permite integrar a análise dos materiais com os dados geográficos e contextuais onde estes foram encontrados (Botica, 2017).

Nº inventário:			
Sondagem:			
UE:			
Nº achado:			
Nº objecto:			
Depósito:			
Nº catálogo:			
Material:			
<b>Classificação:</b>	<b>Século:</b>		<b>Cronologia:</b>
<b>Oficina:</b>			<b>Valor nominal:</b>
<b>Ent. Emissora:</b>			<b>Série:</b>
	Anverso		Reverso
Tipo			
Legenda			
<b>Tratamento :</b>	Peso: (g)	Módulo: (mm)	Espessura: (mm)
	Limpeza:		Pos. cunhos: Conservação:
	Consolidação:		Conservação:

**Figura 1.** Modelo de ficha de moedas da base de dados da Unidade de Arqueologia da Universidade do Minho/2ArchIS (©UAUM)

Em primeiro lugar as peças foram individualizadas a partir de um número de inventário, o qual correspondeu ao número de achado atribuído em campo. As demais informações provenientes da identificação dos objetos aquando da escavação referem-se à sondagem e à unidade estratigráfica a que estão associados.

Os descritores referentes aos resultados da análise do material apresentam, para além do metal utilizado para a sua cunhagem (bronze, cobre, prata, bolhão, *e.g.*), uma descrição geral do objeto e informações mais detalhadas a nível espacial/geográfico e temporal/cronológico, valor nominal, entidade emissora e série. Quando é possível estabelecer um paralelo seguro com algum catálogo, este é referido em nº catálogo.

Os atributos descritivos utilizados referem-se à identificação dos ícones e símbolos presentes nos aversos e reversos das peças, registados fotograficamente, enquanto a transcrição das legendas visíveis são representadas em letra maiúscula e, quando há a possibilidade de restituição das letras ilegíveis, em letras minúsculas e entre parênteses.

Em relação aos dados sobre os atributos arqueométricos dos objetos, estes foram inseridos a partir das categorias espessura, medida em milímetros, peso, expresso em gramas, módulo, sempre referente ao valor máximo observado no numisma, referenciado em milímetros, posição dos cunhos, que estabelece a rotação do anverso para o reverso enquanto vertical, horizontal ou oblíqua, e o estado de conservação, este estabelecido em “Mau”, “Deficiente”, “Regular”, “Bom” ou “Muito bom” tendo como referência a possibilidade de se obter informações acerca do objeto.

A informação acerca do tratamento do material é descrita a nível da limpeza, da conservação e da consolidação, referenciando-se os produtos utilizados para cada uma dessas finalidades.

Uma vez classificada cada uma das moedas identificadas, foi possível analisá-las a fim de ampliar os conhecimentos acerca das realidades e dos processos históricos experienciados em Valença, a partir de perspetivas cronológicas e geográficas.

A análise cronológica foi realizada a partir de duas dimensões. Em primeiro lugar, os objetos foram enquadrados nos períodos da história tradicional, compreendidos por Antiguidade, Idade Média, Idade Moderna e Contemporaneidade, os quais, apesar das necessárias críticas e das dificuldades em estabelecer seus marcos de início e fim, permitem uma leitura temporal do material (Finley, 1989: 44). Desse modo, a quadripartição da História serviu de estrutura para a elaboração desse trabalho, ainda que, em momentos pontuais, e sempre que foi necessário, se tenham atenuado os seus limites de modo a abranger acontecimentos históricos cujos períodos não podem ser enquadrados nos recortes tradicionais.

Em seguida, ordenaram-se as moedas pelas entidades emissoras com base nos períodos anteriormente descritos, sendo essas compreendidas pelas instituições de governo cujos símbolos legitimam as emissões, as quais, nos períodos monárquicos, são representadas por reis e rainhas, e nos períodos republicanos, pelos Estados-nação.

A nível das entidades emissoras, convém salientar a convenção adotada com o objetivo de ordenar o trabalho e melhor dispor as análises e os resultados. Para todos os monarcas de origem portuguesa ou espanhola foi utilizado o nome do rei ou da rainha seguido da abreviação “D.” referente a Dom (*dominus*) ou Dona (*domina*). Para os governantes que não sejam de origem portuguesa, ou seja, para os estrangeiros, acrescentamos ao nome do(a) emissor(a) uma referência ao seu reino, como em D. Isabel II de Espanha ou Napoleão III de França.

Finalmente e embora não seja frequente, quando é possível identificar que a moeda sofreu uma recunhagem, ou seja, foram impressos novos símbolos e valores a fim de (re) legitimar o seu uso, esta informação é referida na ficha a partir do termo “Recunhagem”.

Por sua vez, a análise geográfica permite uma leitura a partir da qual é possível perceber a circulação do material através do seu local de partida até seu destino último, a cidade de Valença, onde foi identificado. Essa análise contempla os locais de emissão das moedas, os quais foram assinalados tendo por referência os países onde os objetos foram produzidos. O objetivo dessas análises centra-se na perceção das variações na circulação de moedas estrangeiras na fronteira norte de Portugal ao longo dos períodos históricos, os quais produzem imagens de relações comerciais e de trânsito populacional que se desenvolveram nessa região ao longo do tempo e que carregaram consigo esses objetos.

Em suma e apesar da limitação da amostra e do seu carácter monográfico, intentou-se extrair informações do *corpus* numismático proveniente das escavações arqueológicas levadas a cabo em Valença de modo a melhor perceber os aspetos económicos e sociais que deram forma às atividades desenvolvidas na região norte de Portugal, estreitamente marcadas pela realidade fronteiriça que ali foi estabelecida desde o século XIII com a definição dos limites do território do reino português.



### 3. Análise da distribuição espacial e cronologias

O material analisado apresenta um arco cronológico bastante amplo. De facto, foram identificadas emissões de todos os períodos históricos, cada um dos quais com diferentes quantidades.

Numa leitura geral, percebemos que os períodos mais antigos apresentam menor quantidade de moedas e que na Idade Moderna e na Contemporaneidade a presença de objetos aumenta exponencialmente. Contudo, considera-se necessário indicar que em 9 moedas não foi possível estabelecer nenhuma cronologia segura.

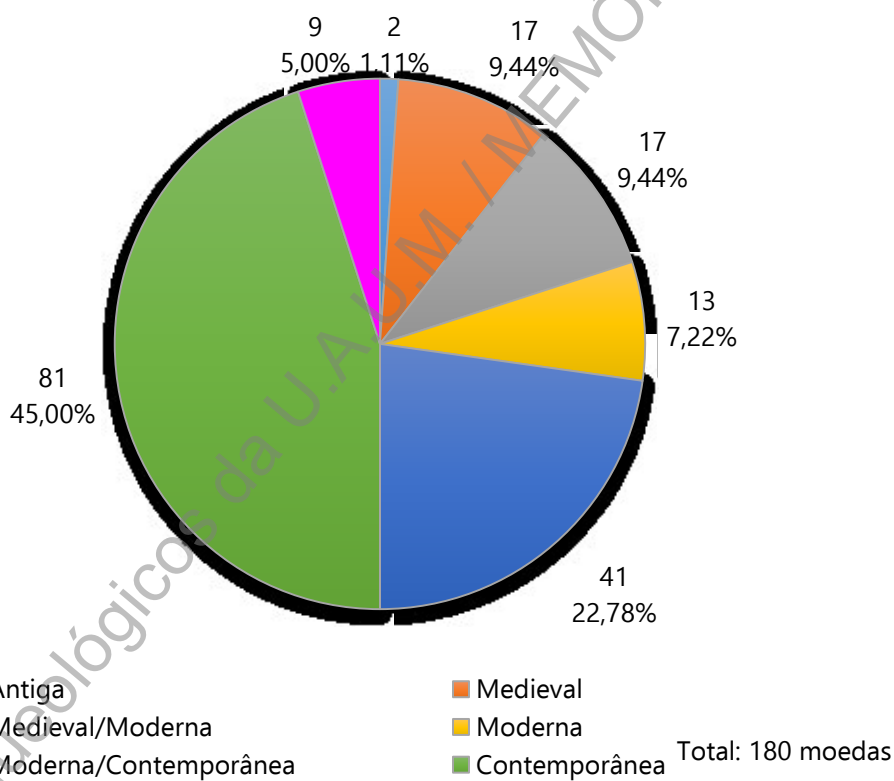


Gráfico 1. Distribuição das moedas de Valença por períodos históricos

A distribuição desse material por Valença aponta para a dispersão do mesmo genericamente por todo o espaço interno da Praça-forte, por um lado, e para a concentração dos mesmos nos locais em que houve maior atividade construtiva, como a área próxima aos baluartes modernos e aos grandes edifícios públicos e religiosos.

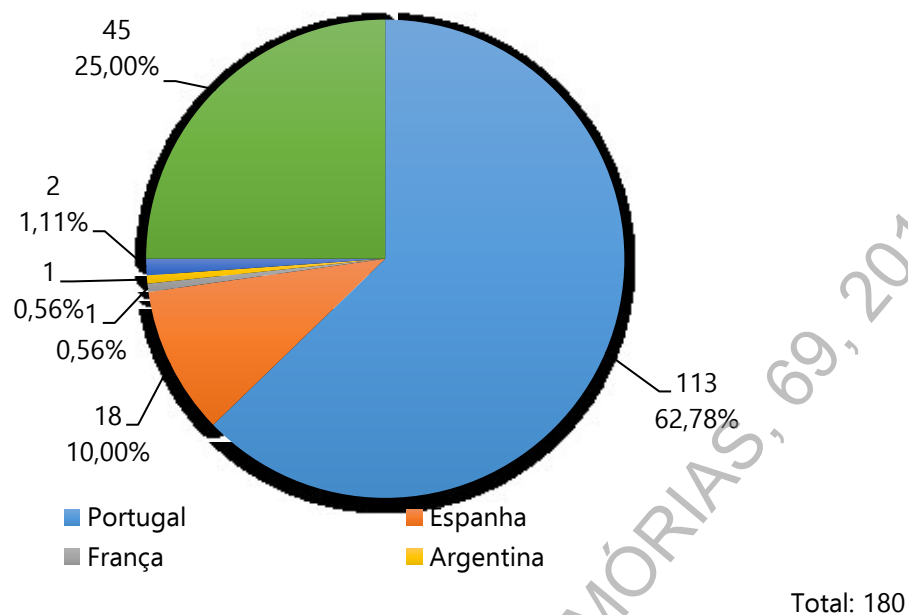


Gráfico 2. Distribuição das moedas de Valença pelo local de origem



Mapa 1. Localização das moedas de Valença – Vila Velha por períodos históricos.



Mapa 2. Localização das moedas de Valença – Coroada por períodos históricos.

Por sua vez, a distribuição das moedas de Valença pelo local em que foram produzidas apresenta uma variedade bastante peculiar e que expressa bem a complexidade das relações económicas e sociais desenvolvidas na fronteira norte de Portugal quando analisadas na longa duração.

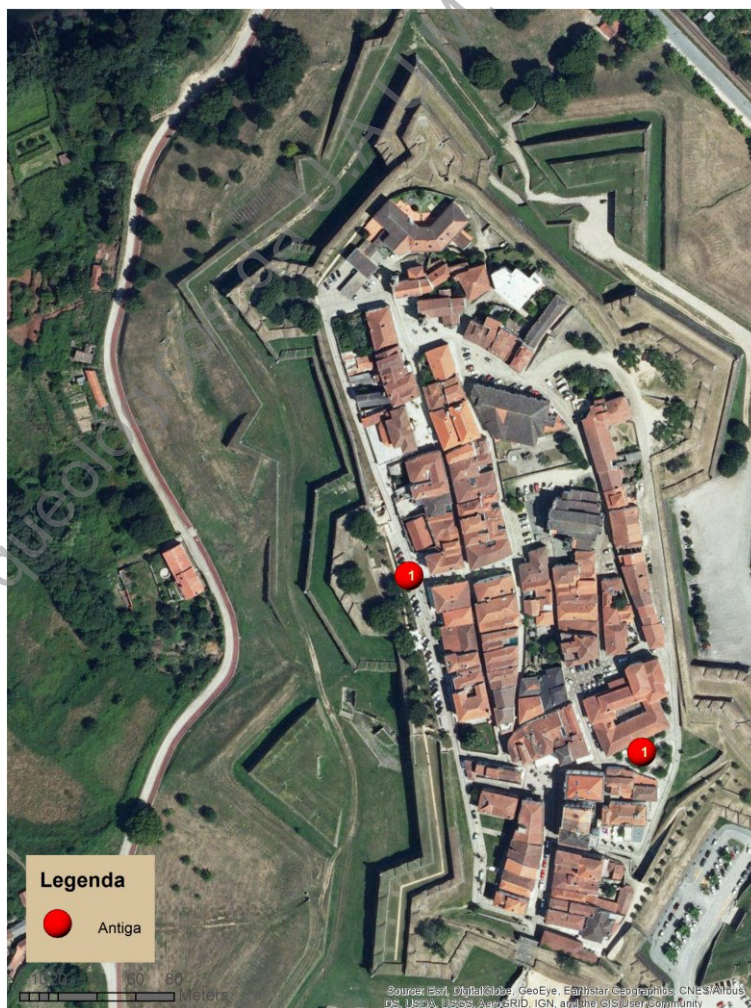
### 3.1. Antiguidade

Da Idade Antiga, temos apenas dois exemplares, ambos do século IV. A ocupação romana na área de Valença encontra-se arqueologicamente registada, tendo ali existido um povoado fortificado entre os séculos I a.C. e IV d.C. associado à via que ligava as cidades de *Bracara Augusta* (Braga) a *Asturica Augusta* (Astorga) e passava por *Tude* (Tui) (Fontes *et al.*, 2013: 92-93).

Esses numismas foram identificados na área interna da Praça-forte, ainda que próximos aos baluartes modernos. A presença desse material nessa área concorda com a localização do povoado fortificado romanizado no cimo da colina onde se instalou a fortificação medieval e moderna de Valença.

Um dos objetos, próximo à Porta do Açogue, relaciona-se com umas escadas e com um talude térreo ali identificados e que estão, do ponto de vista dos contextos estratigráficos registados, associados ao povoado fortificado romanizado.

Mau grado o avançado processo de corrosão das moedas, que dificulta a leitura dos *signa* cunhados, podemos referir que foram produzidas em meados do século IV por filhos de Constantino I, no seio, portanto, da dinastia constantiniana. Trata-se de dois *Ae3*, numismas em bronze com diâmetro que varia entre 15 e 20 mm, cuja proveniência não foi possível reconhecer face ao mau estado de conservação dos exemplares. Contudo, trata-se de duas emissões comuns do Baixo-império romano, habitualmente identificadas nos contextos peninsulares desse período.

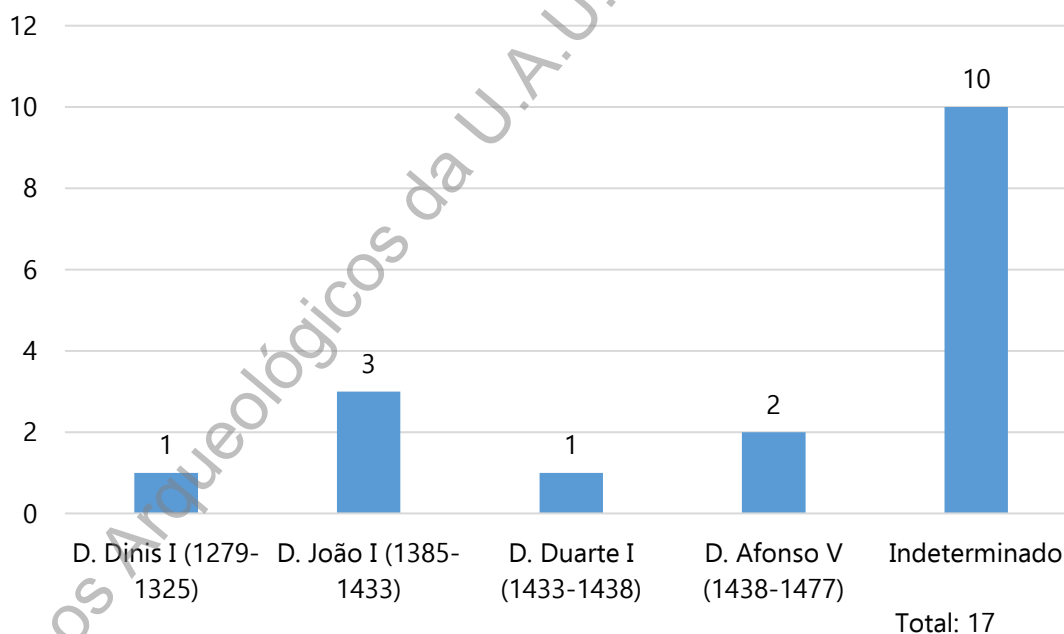


Mapa 3. Localização das moedas antigas de Valença.

### 3.2. Idade Média

Dos séculos subsequentes (entre V e XII), não foi identificado nenhum numisma. Esse período de ausência de moedas concorda com o hiato ocupacional identificado para Valença e que está documentado no registo arqueológico (Fontes *et al.*, 2013: 92).

A presença de material numismático retorna no século XIII, na Baixa Idade Média, período em que se documentam com clareza 17 objetos, e com mais dúvidas outros 17, com cronologia de cunhagem situada entre a Idade Média e Época Moderna, pois não foi possível obter uma leitura conclusiva dos *signa* veiculados nas faces dos objetos – contudo, dadas as características arqueometalúrgicas, percebe-se que foram produzidos por cunhagem manual, uma técnica de produção de moedas mais antiga e que foi utilizada nesse período, tendo sido substituída apenas em meados do século XVII com as primeiras cunhagens mecânicas das moedas de Nossa Senhora da Conceição, padroeira do reino de Portugal (Trigueiros, 2014: 41-48).

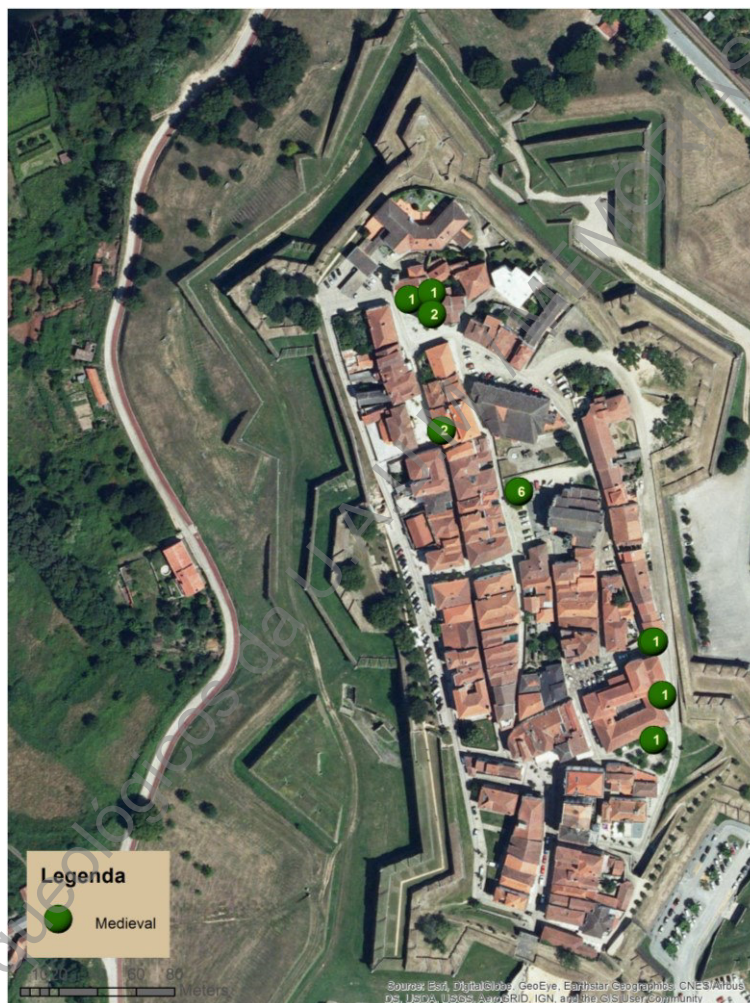


**Gráfico 3.** Distribuição das moedas medievais de Valença por entidade emissora

Apesar do grande número de moedas em que não foi possível reconhecer a entidade emissora da maioria das moedas atribuídas ao período medieval (59%), foi possível identificar quatro monarcas nessas emissões: D. Dinis I, D. João I, D. Duarte I e D. Afonso V, que reinaram entre os séculos XIII e XV.

A análise da localização das moedas na Praça-forte aponta para dois sítios onde esses objetos estão concentrados, a Porta do Açougue e a Igreja de Santa Maria dos Anjos, o que se justificará por terem sido as zonas onde as escavações arqueológicas tiveram maior amplitude.

O século XIII marca o começo da ocupação continuada do outeiro em que a Fortaleza de Valença está situada, coincidindo com a ‘refundação’ da vila medieval pelo rei Afonso III, que então substituiu o anterior nome de Contrasta, dado por Sancho I, pelo nome que atualmente conserva – Valença (Fontes *et al.*, 2013: 92-93).



**Mapa 4.** Localização das moedas medievais de Valença.

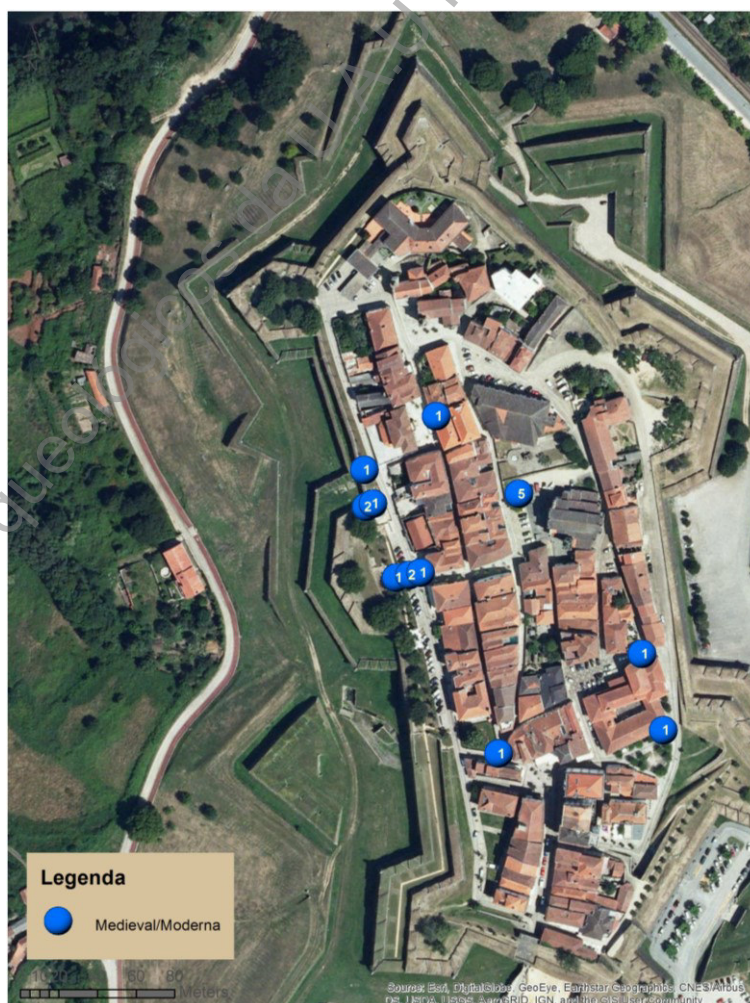
O espólio numismático medieval exumado em Valença documenta, portanto, o momento de intensos investimentos realizados na vila por parte do governo régio de modo a assegurar a defesa da fronteira portuguesa em relação a Castela, cujos limites eram definidos através das margens do rio Minho. Esse programa construtivo foi iniciado por D. Dinis I, nos finais do século XIII, e desenvolveu-se ao longo dos séculos XIV e XV (Fontes *et al.*, 2013: 93). Esta cronologia tem expressão no registo numismático, sobretudo na última centúria, em que os três monarcas que governaram Portugal estão representados, D. João I, D. Duarte I e D.

Afonso V, e cujas quantidades de moedas atribuídas a eles representam 35% do total das emissões medievais e 86% daquelas cuja entidade emissora foi identificada.

Ao analisarmos os exemplares em que a cronologia pode ser enquadrada no período medieval ou moderno, vemos que alguns desses objetos foram identificados em áreas de grande presença tanto de moedas medievais como modernas, o que não nos permite avançar com uma nova proposta, mas antes reiterar a constante atuação nesses pontos da vila, sobretudo no que toca à construção e manutenção da cerca medieval que a defendia.

Em relação à origem dos objetos, salientamos que todos foram produzidos no reino português, sendo quatro deles provenientes de Lisboa, enquanto os demais não foi possível identificar a casa de cunhagem devido à má conservação do material.

Tendo presentes os processos históricos que decorreram nesse período, dos quais salientamos, com efeito, a fundação da vila medieval de Valença e a construção da sua muralha, podemos caracterizar a presença exclusiva de numismas portugueses como fruto dos investimentos régios para a ocupação da região e defesa da fronteira entre o reino de Portugal e a vizinha Galiza.

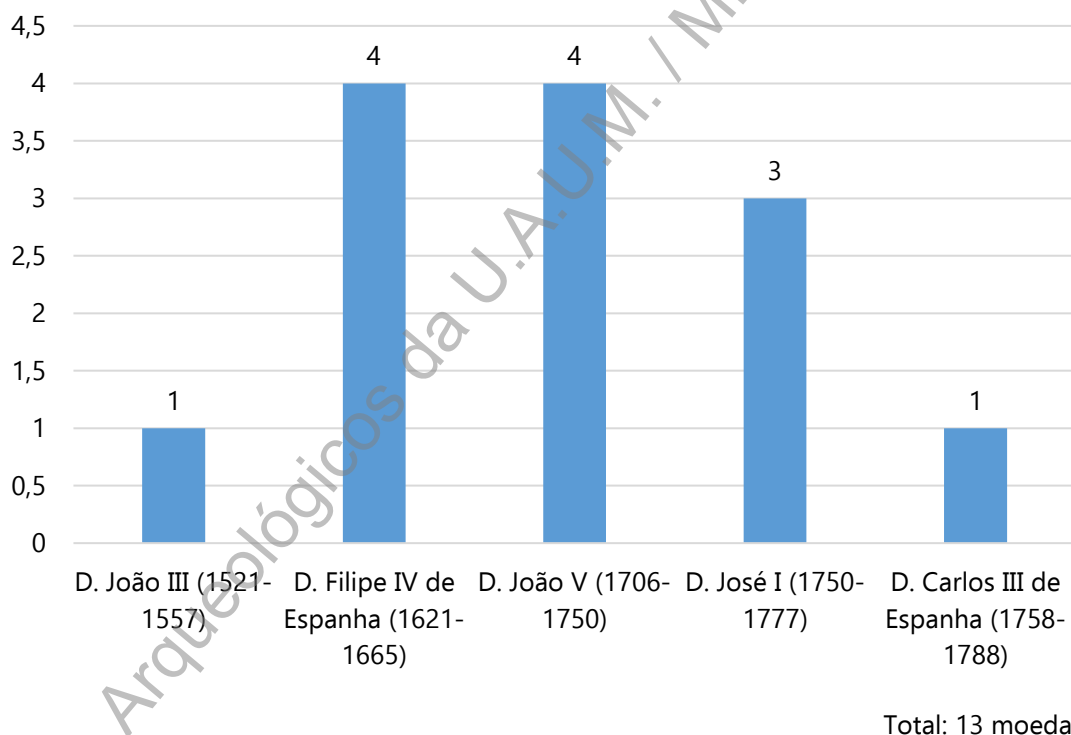


Mapa 5. Localização das moedas medievais/modernas de Valença.

### 3.3. Idade Moderna

Do conjunto das 13 moedas cuja cronologia foi possível atribuir à Idade Moderna, todas tiveram as suas entidades emissores identificadas: D. João III, D. Filipe IV de Espanha, D. João V, D. José I e D. Carlos III de Espanha.

Salientamos para esse recorte uma grande disparidade cronológica e quantitativa. Apenas foi exumada uma emissão de D. João III, que reinou em meados do século XVI, entre 1521 e 1557. A esse exemplar sucedeu um hiato, de sensivelmente meio século, em que não foi registada nenhuma moeda. De seguida, regista-se um aumento do numerário que perdurou cerca de 150 anos, identificando-se 12 objetos com os *signa* associados a D. Filipe IV de Espanha, 1621-1665, D. João V, 1706-1750, D. José I, 1750-1777 e D. Carlos III de Espanha, 1758-1788.



**Gráfico 4.** Distribuição das moedas modernas de Valença por entidade emissora

O primeiro momento assinalado, contudo, parece-nos uma continuação de atividades que remontam aos finais da Baixa Idade Média. Do ponto de vista do material numismático, destacamos que as emissões atribuídas a D. João III, 1521-1557, são ceitis, tal como as de D. Afonso V, 1448-1481. O ceitel foi uma moeda criada por este último rei, apresentando como características definidoras o baixo valor comercial, determinado pela qualidade da liga metálica utilizada, e os motivos gravados no reverso, representando as muralhas de Ceuta com três torres



em cima, banhadas pelo mar (Coimbra, 1958: 248). A nova cunhagem afigura-se como das poucas moedas a que a população portuguesa tinha acesso e era utilizada para as compras diárias e para alguns pagamentos (Magro, 1986: 13).

Para além dos objetos emitidos por D. Afonso V e D. João III exumados em Valença, aludimos a outros 9 objetos classificados como ceitis devido à presença dos *signa* de Ceuta, porém cujos emissores não foi possível identificar, e que se enquadram no conjunto de numismas medievais cuja entidade emissora não foi possível identificar. Tratam-se, portanto, de 11 ceitis com cronologias entre 1438 e 1557 e que, de facto, concordam com um reconhecido período de incremento das atividades comerciais.

Nesse momento, a imponente muralha de Valença, com a extensa barbacã que a circundava, encontrava-se sem manutenção, com parte das ameias caídas e ruturas tanto em algumas torres como em partes da muralha e da barbacã. Apesar de em 1502 D. Manuel I ter mandado que reparassem a cerca, a falta de conflitos ao longo do século XVI levou, gradativamente, à degradação das estruturas defensivas e ao crescimento da vila extramuros (Blanco-Rotea, 2015: 522).

Acreditamos, portanto, que o conjunto de ceitis identificados em Valença documenta, com efeito, o período de crescente deterioração da cerca medieval, por um lado, ainda que com pontuais reparos, e o aumento da população civil na região, por outro. De facto, entre meados do século XV e meados do século XVI só foi possível identificar esse tipo de cunhagem, cujo baixo valor facial impulsiona o seu uso para as pequenas práticas de compra e venda e alguns pagamentos, atividades marcadamente quotidianas e de alcance económico e financeiro estritamente local ou regional.

Por outro lado, o segundo momento, a nosso ver, documenta a atuação do poder régio na região, o qual opera significativas mudanças em Valença. Entre os séculos XVII e XVIII, a cerca medieval sofreu grandes e profundas alterações, sendo praticamente substituída por uma nova e mais ampla fortaleza abaluartada.

É já o contexto do processo de refortificação da linha de fronteira, empreendido na sequência das guerras da Restauração, que converteu Valença na Praça-forte cabeça da defesa moderna do Norte de Portugal, ordenando todo o sistema defensivo fronteiriço da linha do rio Minho. A contida vila medieval deu então lugar a um complexo fortificado com cerca de 1000m de comprimento e 400m de largura, composto por 12 baluartes e 4 revelins (Fontes *et al.*, 2013: 93).

A localização das moedas modernas na área de Valença assinala, com efeito, a construção da fortaleza abaluartada. A grande maioria foi identificada nas áreas onde foram implantados baluartes, revelins e portas que configuraram a Praça-forte seiscentista e

setecentista. Por outro lado, e como era de se esperar, é na época moderna que vemos o início da presença de material na área do outeiro próximo à vila, onde foi instalado o recinto fortificado denominado Coroadá.

Para além das estruturas relacionadas com a ocupação militar da vila de Valença também foram identificadas moedas modernas na área das igrejas de Santa Maria dos Anjos e de Santo Estevão, certamente associadas aos cemitérios instalados nos seus adros.

A construção do complexo fortificado conformou dois núcleos defensivos: a Coroadá e a Magistral (Vila Velha). Em 1662, num outeiro ao lado da vila medieval, foi iniciada a edificação de um recinto fortificado formado por três baluartes, dois meio baluartes e dois revelins, a Coroadá, cujo objetivo era proporcionar uma defesa avançada da vila de Valença. Por sua vez, a Magistral (Vila Velha) corresponde à fortificação que envolveu a vila medieval, compondo um recinto de maiores dimensões com sete baluartes e três revelins (Fontes *et al.*, 2013: 91-92).

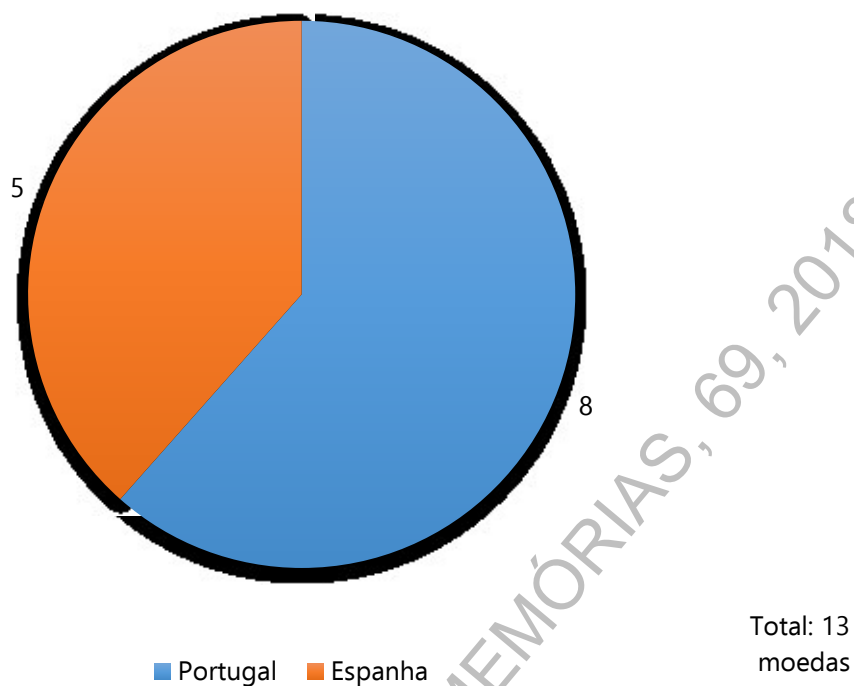


**Mapa 6.** Localização das moedas modernas de Valença – Vila Velha.



**Mapa 7.** Localização das moedas modernas de Valença – Coroada.

O intenso processo construtivo militar ocorrido ao longo dos séculos XVII e XVIII na fronteira entre os reinos de Portugal e da Galiza no seu tramo mais ocidental, no qual o rio Minho estabelece os limites territoriais, resulta de acontecimentos mais amplos, iniciados na centúria anterior. De facto, o reino de Portugal fora anexado pela coroa espanhola em 1580, por conta da crise de sucessão régia portuguesa. Contudo, em 1640, D. João IV foi proclamado rei em Lisboa, o que desencadeou um confronto contra a corte de Madrid, dando origem à Guerra da Restauração, que só terminou em 1668 com o Tratado de Lisboa, o qual restituiu a independência e as fronteiras do reino de Portugal.



**Gráfico 5.** Distribuição das moedas modernas de Valença pelo local de origem

Ao relacionarmos a documentação numismática de Valença com os acontecimentos desse período, verificamos nela os reflexos dos processos históricos que ocorreram no reino português. Com efeito, à sucessão do período em que os ceitis representam a totalidade dos achados monetários, de 1448 à 1557, identifica-se um hiato marcado pela ausência de moedas no registo arqueológico, que se estende até às emissões de Filipe IV de Espanha, em 1621-1665, e que está associado ao momento em que a Península Ibérica esteve politicamente unificada sob a coroa espanhola. A mudança administrativa retirou a região do rio Minho da sua especificidade e importância enquanto área fronteiriça, levando à redução da atenção e dos investimentos régios em Valença, cuja última reforma no aparelho defensivo é atribuída a D. Manuel I, em 1502 (Blanco-Rotea, 2015: 522).

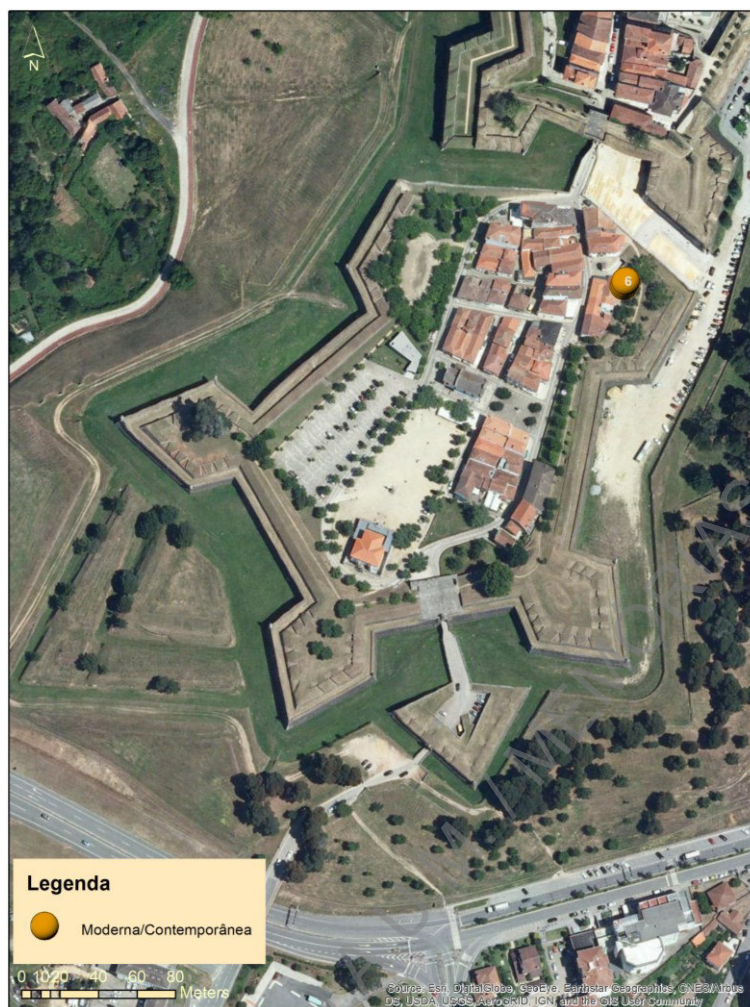
Por outro lado, com o início da Guerra da Restauração, que resultou na recuperação da independência de Portugal em relação a Espanha, é retomada a atenção às fronteiras e, de facto, à defesa dos territórios. É nesse momento que assistimos à construção da Fortaleza moderna de Valença.

É justamente esse período que a documentação numismática regista, a qual é representada por quatro emissões de D. Filipe IV de Espanha, de 1621-1665, último monarca a reger a Península Ibérica unificada sob a coroa espanhola, sendo esta presença de moedas espanholas, do período da Guerra de Restauração, compreendida como resultado das ocupações experienciadas ao longo do confronto bélico.

O fim das batalhas e a restituição dos territórios portugueses, contudo, não significou o fim do investimento régio na fronteira minhota, como documenta a construção do complexo fortificado de Valença, que só foi terminado nos inícios do século XVIII. Reflexos económicos da atuação da coroa lusa no limite norte do reino são documentados no espólio numismático com a presença de emissões de reis que sucederam ao confronto, com quatro cunhagens de D. João V e três exemplares de D. José I.



**Mapa 8.** Localização das moedas modernas/contemporâneas de Valença – Vila Velha.



Mapa 9. Localização das moedas modernas/contemporâneas de Valença – Coroadá.

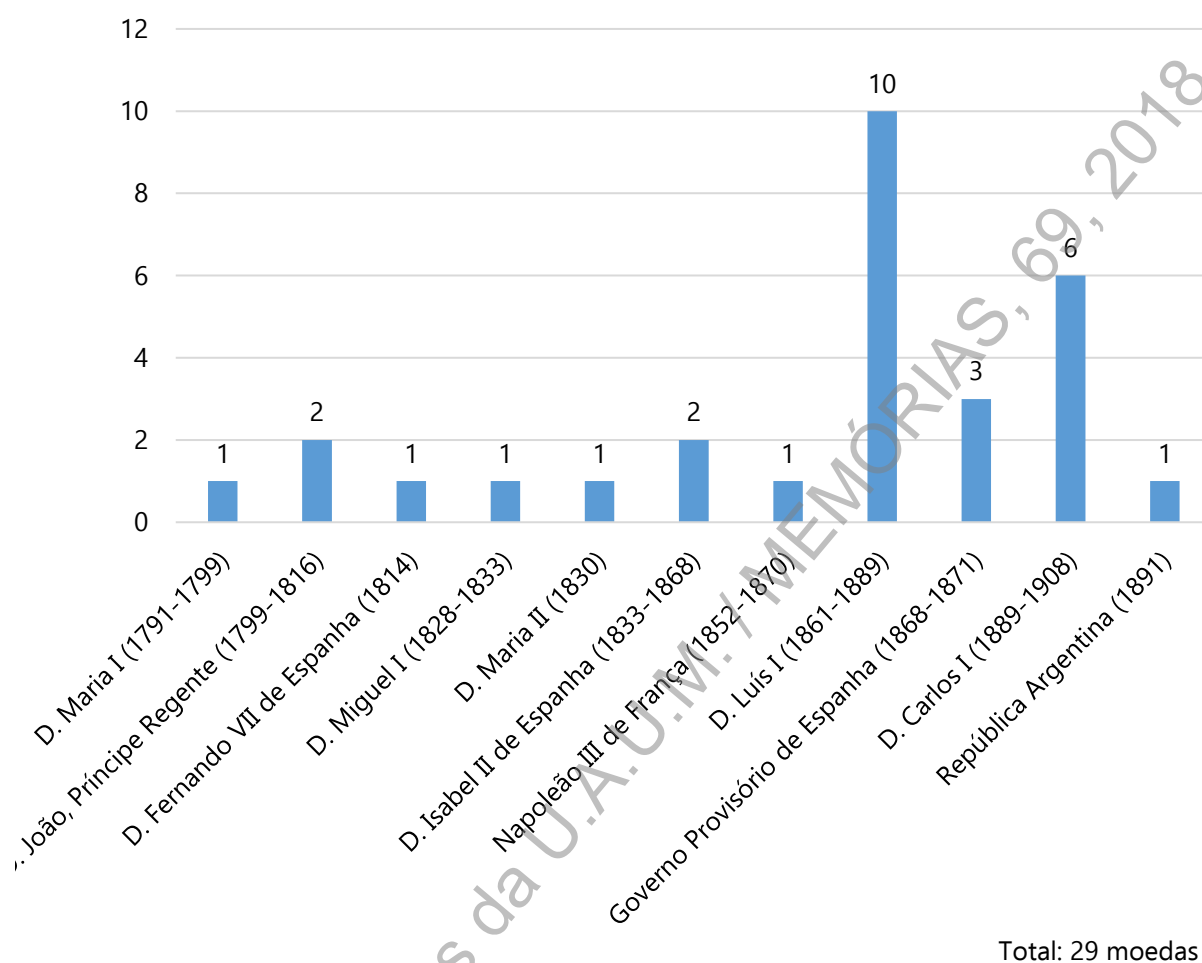
### 3.4. Contemporaneidade

No conjunto de numismas exumados nas escavações arqueológicas, 81 exemplares (45%) correspondem a emissões atribuídas à Idade Contemporânea, incluindo uma moeda de 1 Euro de 2002.

A este grupo acrescem 41 objetos em que não foi possível estabelecer a cronologia para além da referência “Moderna/Contemporânea”. Essas moedas, malgrado a impossibilidade de identificar símbolos que permitam determinar cronologias mais afinadas, foram produzidas a partir de cunhagem mecânica, técnica que foi instituída sistematicamente em Portugal em 1677 aquando das reformas empreendidas por D. Pedro II durante a sua regência (Gomes, 2013: 289).

Com o objetivo de organizar a análise e disposição dos resultados, realizamos um recorte cronológico nos exemplares identificados. O primeiro grupo de moedas representa as

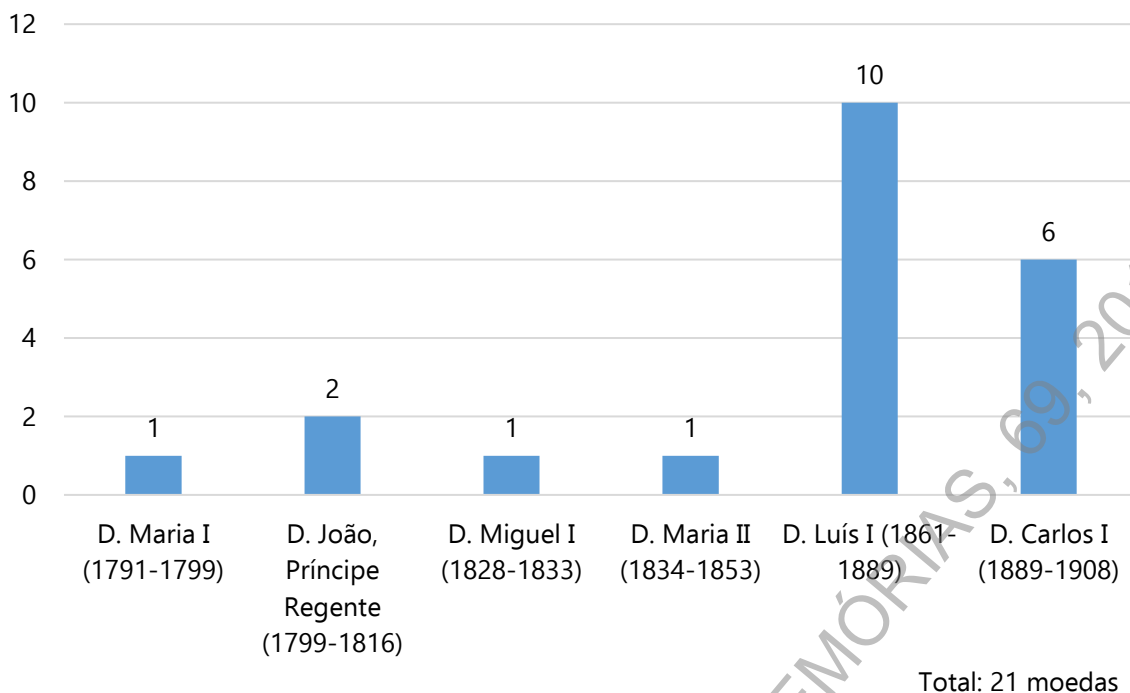
emissões datadas do período monárquico, ou seja, até 1910, enquanto no segundo estão contidas as cunhagens republicanas, as quais se prolongam até à atualidade.



**Gráfico 6.** Distribuição das moedas contemporâneas de Valença por entidade emissora

A primeira leitura que podemos fazer das moedas enquadradas no primeiro grupo das emissões contemporâneas alude à vasta presença de objetos dos finais do século XVIII, ao longo de todo o XIX e dos inícios do XX.

Contudo, é também perceptível a variação de quantidades no seio desse recorte temporal. As moedas enquadradas no período entre 1789 e 1910 são oriundas de diferentes reinos ou nações ao longo desse pouco mais de um século. Assim, com o objetivo de melhor dispor esse diversificado grupo de objetos, definimos mais uma divisão, desta feita entre as produções portuguesas e as estrangeiras, de forma a produzir uma leitura que realce o potencial de circulação dessas emissões.



**Gráfico 7.** Distribuição das moedas portuguesas contemporâneas até 1910 de Valença por entidade emissora

A presença de moedas portuguesas produzidas entre os finais do século XVIII e os inícios do século XX evidencia a dinamização económica e social de Valença nos inícios da Contemporaneidade.

De facto, foi possível identificar emissões da maioria dos monarcas que governaram o reino de Portugal no período, o que alude à permanente ocupação da vila moderna e ao pleno vigor das suas atividades tanto militares, cujas funções só foram desativadas em 1910, como civis, com a permanência das habitações no interior da Praça-forte.

Entre o reinado de D. Maria I, iniciado em 1786, até ao último rei de Portugal, D. Manuel II, deposto em 1910, apenas três monarcas não figuram nas emissões exumadas em Valença: D. João VI, D. Pedro V e o próprio D. Manuel II. Acerca do primeiro, é preciso salientar que foram identificadas duas cunhagens aquando da sua regência, sendo uma delas 3 vinténs (60 réis), em prata. De qualquer das formas, o período encontra-se amplamente representado por 21 moedas, concentradas, sobretudo, nos finais do século XIX e inícios do século XX, que concentra 16 objetos.





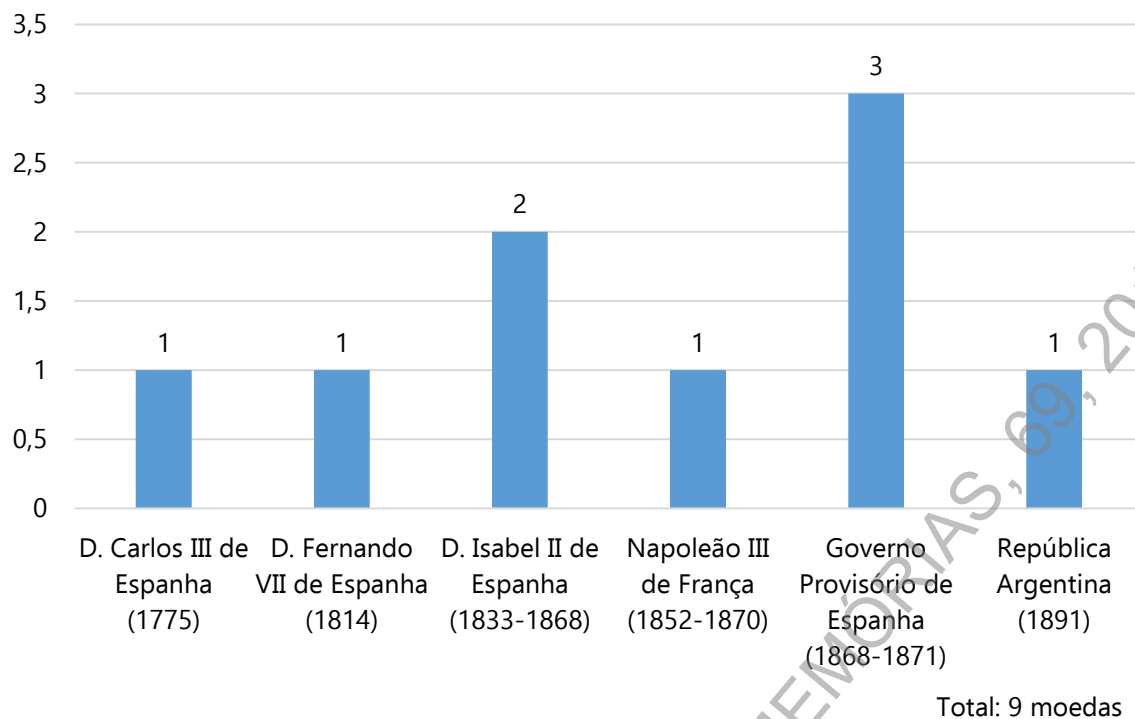
A localização dos exemplares contemporâneos até 1910 revela a continuada ocupação de Valença ao longo do século XIX. A presença desses objetos materializa um momento de intenso movimento na Praça-forte moderna, as quais possuem estreita relação com as funções militares que a Fortaleza possuía, por um lado, mas também com a ocupação civil e social que lá se estabeleciam.

Por sua vez, a Coroadá, que esteve livre de habitações até meados do século XVIII, preservando até esse momento exclusivamente uma função militar, conhece no decurso do século XIX uma progressiva ocupação civil, inicialmente entre a Capela do Bom Jesus e a Porta do Meio, transformando-se paulatinamente num novo arrabalde da vila de Valença (Fontes *et al.*, 2013a: 54).

A análise do espólio numismático representado pelas cunhagens portuguesas contemporâneas até 1910, à luz dos conhecimentos acerca da evolução urbana e do dinamismo construtivo valenciano, evidencia o acentuado investimento régio na cidade ao longo do século XIX, sobretudo quando relacionado com a manutenção do complexo defensivo e das estruturas que dão apoio aos serviços militares desempenhados, bem como a pujante sociedade que lá habitava, atividades intimamente associadas à posição fronteiriça que Valença possui e que cria condições para o florescimento de relações constantemente pautadas em processos de negociação identitária, social, política e económica, quase sempre conflitantes, próprias da natureza dessas relações.

Por sua vez, os numismas estrangeiros de época contemporânea cunhados até 1910 permitem-nos abordar a questão das relações entre o reino de Portugal e outras sociedades num período em que a vila tem as suas estruturas defensivas, o complexo de Fortaleza abaluartada, já concluídas e a região se encontra pacificada, o que se traduz na criação de um profícuo espaço de trocas, sobretudo com os vizinhos galegos, mas também com outras partes do mundo, formalizando um ponto privilegiado de entrada de pessoas e bens no território português.

Salientamos, entretanto, a decisão de integrar no conjunto a moeda cunhada por D. Carlos III de Espanha, com cronologia de 1775, enquadrada, portanto, no período moderno. Fazemo-lo por dois motivos: em primeiro lugar, por se tratar de apenas uma moeda identificada, fator que diferencia essa emissão das restantes do período moderno, que consistem em quatro objetos de origem espanhola do período da Guerra da Restauração, e de sete exemplares portugueses posteriores à guerra, quatro de D. João V (1706-1750) e três de D. José I (1750-1777), em segundo lugar pela maior aproximação cronológica aos numismas estrangeiros atribuídos ao primeiro recorte do período contemporâneo.



**Gráfico 8.** Distribuição das moedas estrangeiras contemporâneas até 1910 de Valença por entidade emissora

Claramente, destacam-se, no conjunto compreendido pelas cunhagens estrangeiras atribuídas ao início da Idade Contemporânea, até 1910, identificadas em Valença, a grande presença de emissões espanholas, que constituem cerca de 78% dos objetos exumados. Das 9 moedas desse grupo, sete são espanholas, sendo uma de D. Carlos III de Espanha (de 1775), uma de D. Fernando VI de Espanha (de 1814), duas de D. Isabel II de Espanha (de 1833-1868) e três do Governo Provisório de Espanha (1868-1871). Todavia, foi possível identificar também uma emissão atribuída a Napoleão III de França (de 1852-1870) e uma da República Argentina (de 1891). Começaremos pela análise dos objetos espanhóis, para depois nos debruçarmos sobre a presença do franco napoleónico e do peso argentino.

As relações entre Portugal e Espanha durante o século XIX, em especial aquelas que tiveram lugar na raia húmida, na qual o limite entre os dois reinos era definido pelo rio Minho, constituíam parte fundamental das atividades quotidianas realizadas nas vilas dispostas ao longo das margens minhotas, para as quais convergiam os excedentes dos campos e das demais produções das populações locais e regionais, formalizando um importante espaço comercial e social, profundamente intensificadas pelas aproximações linguísticas e culturais do Minho português e da Galiza espanhola, mas também paisagística, em que o leito do rio não estabelece uma rutura dos territórios que se desenvolvem a norte e a sul do mesmo, mas a continuidade

quase ininterrupta do intercâmbio de pessoas e produtos através de suas navegáveis águas e antigas pontes (Lois-González, 2002: 197-199).

As relações entre as populações galegas, sobretudo as do sul, e as portuguesas do Entre-Douro-e-Minho, com ênfase para as mais a norte, sempre estiveram em posição de grande aproximação. Na raia seca, os coutos mistos, aldeias que não eram, de facto, nem espanholas nem portuguesas, são bem o testemunho dessa interligação entre as populações raianas. No plano social, a volubilidade das fronteiras continuou a existir apesar das tentativas régias, e depois republicanas, de controlar, e frequentemente coibir, essas relações entre as populações raianas (Lois-González, 2002: 198).

As moedas espanholas identificadas nas escavações arqueológicas em Valença parecem estar estreitamente associadas a constante transposição de pessoas e produtos de um lado para o outro da raia, ou seja, entre os territórios do norte português e do sul galego. A interligação entre os diversos núcleos populacionais da margem sul do rio Minho, ou seja, do Alto Minho português, esteve assegurada por uma rede viária que unia as principais vilas da região, Caminha, Vila Nova de Cerveira, Valença, Monção e Melgaço, e permitiam a conexão da fronteira norte com os territórios a sul através de estradas que a ligavam com o Baixo Minho e daí ao Centro e Sul de Portugal. Por sua vez, a transposição do rio Minho entre as vilas das margens sul e norte faziam-se por três atravessamentos principais, entre Caminha e A Guarda, Vila Nova de Cerveira e Goián, Valença e Tui (Blanco-Rotea, 2015: 249).

A circulação de pessoas, produtos, e moedas, com efeito, entre o norte e o sul do rio Minho, tanto ao longo das suas margens como através delas, esteve assegurada por meio de uma rede viária que rejeita o caráter fronteiro do rio Minho e reitera o contínuo paisagístico, linguístico, cultural e económico dessas regiões. A presença de numismas espanhóis constituiu-se, portanto, como um reflexo das trocas que são fruto das longuíssimas relações entre o Minho e a Galiza.

Se, por um lado, a posição fronteira da vila de Valença permite explicar a presença de moedas espanholas dentre o material exumado nas intervenções arqueológicas que nela decorreram, o mesmo não pode ser usado como argumento a fim de tornar inteligível a identificação de um franco napoleónico nos mesmos contextos, o qual melhor se compreenderá, enquanto peça única, como relacionado com a presença de militares franceses no seio das guarnições, como era comum no exército português.

Por fim, resta-nos o peso da República Argentina datado de 1891. Associamos a presença dessa emissão a outro fenómeno que assolou tanto o Minho como a Galiza: as grandes massas emigratórias rumo à América. As principais causas da emigração centram-se na persistência de uma economia atrasada, com base no campo, cuja capacidade produtiva não era

capaz de suportar a pressão demográfica, que se encontrava em pleno crescimento no século XIX. Contudo, salientamos também outros fatores para o êxodo dessas populações, como o serviço militar obrigatório, as cadeias de migração que facilitavam e promoviam a ida de portugueses e galegos rumo aos países americanos (Campos Alvarez, 1993-1994: 133-134).

Dentre os diversos países americanos para onde os emigrantes foram, a Argentina foi o principal destino para os espanhóis, com valores que rondam os 40% nos finais do século XIX e inícios do século XX (Rueda Hernanz, 2011: 215-217). Todavia, o retorno dos galegos que foram tentar melhorar a vida na América, chamados *indianos*, foi grande, apesar de nem todos terem sido sucedidos nos objetivos que os fizeram partir. Estará este exemplar exumado em Valença associado a esse retorno?

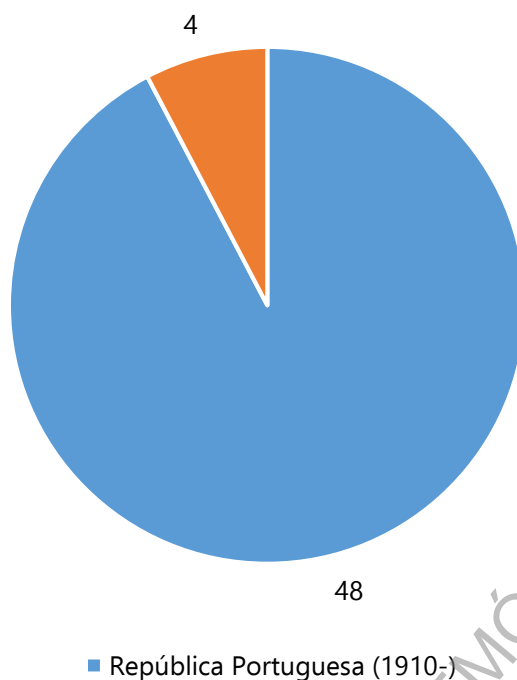


**Mapa 12.** Localização das moedas contemporâneas do período republicano de Valença – Vila Velha.



**Mapa 13.** Localização das moedas contemporâneas do período republicano de Valença – Coroadá.

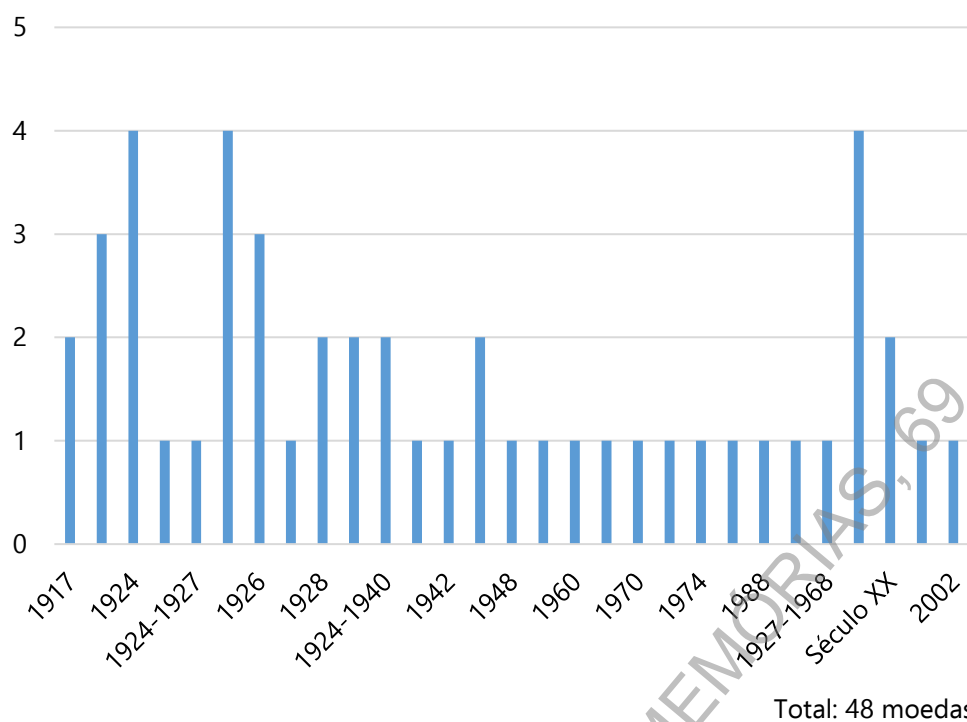
As moedas de época contemporânea identificadas em Valença, da fase republicana, ou seja, após o ano de 1910, quando foi deposto o último rei de Portugal, D. Manuel II, destacam-se pelo aumento quantitativo, em comparação com os períodos anteriores, e dispersivo, tendo sido exumadas na generalidade das intervenções realizadas em Valença. A localização desses objetos no interior da Praça-forte revela a continuidade das atividades desenvolvidas na vila ao longo do século XX, apesar das transformações ocorridas em Valença nessa época.



Total: 52 moedas

**Gráfico 9.** Distribuição das moedas contemporâneas após 1910 de Valença por entidade emissora

A Fortaleza de Valença sofre significativas alterações ao longo dos séculos XX e XXI, entre as quais sobressai a sua desativação como estrutura militar logo nos inícios do período republicano, em 1910, e a classificação da Praça-forte como Monumento Nacional, em 1928. Essas duas mudanças são significativas e estruturantes para explicar o desenvolvimento da vila ao longo de todo o século XX, pois representou, por um lado, o cessar da construção de novas edificações ligadas à função militar, e por outro, a intensão de qualificação patrimonial propugnada pela Direção Geral dos Edifícios e Monumentos Nacionais/DGEMN, que se traduziu no ‘desafogo’ da fortificação através de demolições de estruturas consideradas inadequadas (Fontes *et al.*, 2013: 93).



**Gráfico 10.** Distribuição das moedas portuguesas contemporâneas após 1910 de Valença por cronologia

Ao analisarmos as moedas portuguesas desse período identificadas na vila, vemos uma alta concentração de emissões datáveis da primeira metade do século XX, designadamente 30 exemplares, valor que representa 62% do total de objetos. Por sua vez, associados às quatro décadas seguintes, 1950-1990, apenas foram exumados 8 objetos, número que corresponde a 16% do conjunto formando por cunhagens da República Portuguesa.

Percebe-se, a partir da observação dos numismas, o impacto dos investimentos públicos na manutenção da cerca moderna e na reparação dos aparelhos e das estruturas associadas aos equipamentos militares instalados na Praça-forte.

Todavia, a ocupação civil nos arredores da vila continua a crescer, tendo Valença sido promovida ao estatuto de cidade em 2009, ação que evidencia o alto potencial económico e social dessa antiga e notável localidade às margens do rio Minho.



#### 4. Bibliografia

- Andrade, F., Pereira, B. e Fontes, L. (2015). Valença: Génese e evolução do aglomerado urbano, in *Evolución de los espacios urbanos y sus territorios en el Noroeste de la Península Ibérica*, (eds. R. Martínez Peñín e G. Caverro Domínguez), Ediciones El Forastero, León, p.589-609.
- Botica, N. (2017). Contributo do Sistema de Informação 2ArchIS para o conhecimento das cidades Romanas de Braga e Lugo, In Dopico Caínzos, M. e Villanueva Acuña, M. (eds.), *In Roma nata, per Italiam fusa, in provincias manat. A cidade romana no noroeste: novas perspectivas*, Philtáte. Studia et acta antiquae Callaeciae, Vol. 2, Lugo, Servizo de Publicacións da Deputación de Lugo: pp. 387-397.
- Brook, T. (2008). *Vermeer's Hat. The Seventeenth Century and the Dawn of the Global World*, New York, Bloomsbury Press.
- Campos Alvarez, J. (1993-1994). La emigración gallega a América (1880-1930) integración y retorno, *Minus*, II - III, pp. 133-145.
- Fernandes, M. (1992). Viana do Castelo: obras públicas e evolução do espaço urbano (1855-1926), *Revista da Faculdade de Letras – Geografia*, I Série, vol. VIII, Porto, pp. 65-162.
- Coimbra, A. (1958). Noções de numismática Ibérica (III), *Revista de História*, nº 35, pp. 239-275.
- Ferreira, J. (2014). A Nobreza Galego-Portuguesa da Diocese de Tui (915-1381) Teoria e metodologia, In. Miranda, F., Sequeira, J. e Faria, D., *Incipit 2. Workshop de Estudos Medievais da Universidade do Porto, 2011–12*, Porto, Universidade do Porto, Faculdade de Letras, Biblioteca Digital: pp. 41-50.
- Finley, M. (1989). *Uso e Abuso da História*, São Paulo: Martins Fontes.
- Fontes, L., Andrade, F., Machado, A., Pereira, B. (2012). Fortaleza de Valença. Projeto de Requalificação Urbana do Centro Histórico de Valença. Trabalhos arqueológicos. Sondagens preliminares na “Cadeia Velha”, *Trabalhos Arqueológicos da U.A.U.M./MEMÓRIAS*, Braga, 28.
- Fontes, L., Pereira, B., Andrade, F. (2013). Arqueologia Urbana em Valença. Metodologias e resultados, in *Arqueologia em Portugal* (Atas do I Congresso da Associação dos Arqueólogos Portugueses), AAP, Lisboa, pp.87-94.
- Fontes, L., Pereira, B., Andrade, F. (2013a). Fortaleza de Valença. Projeto de Requalificação Urbana do Centro Histórico de Valença. Trabalhos arqueológicos. Sondagens e

- Acompanhamento de Obras na Coroadá, *Trabalhos Arqueológicos da U.A.U.M./MEMÓRIAS*, Braga, 41.
- Fontes, L., Pereira, B., Andrade, F. (2014). Fortaleza de Valença. Projeto de Requalificação Urbana do Centro Histórico de Valença. Trabalhos arqueológicos. Edifício da Assembleia Valenciana, *Trabalhos Arqueológicos da U.A.U.M./MEMÓRIAS*, Braga, 46.
- Gomes, A. (2001). *Moedas portuguesas e do território português antes da fundação da nacionalidade*, 3ª edição, Lisboa, Associação Numismática de Portugal.
- Kent, J. (1981). *The Roman Imperial Coinage*, v. 8 – The Family of Constantine I, 337-364 d.C., Londres.
- Lois-González, R. (2002). As relações de Portugal com a Ibéria Uma olhada desde a Galiza, *Lusotopis*, 2, 2002, pp. 193-208.
- Pereira, B., Andrade, F. & Fontes, L. (2015). A Vila Medieval de Valença no Contexto da Fortificação da Fronteira do Rio Minho, in Actas do 3º Congresso Internacional de Arqueologia de Vilalba, (20-23 de julho de 2015), *Férvedes*, 7, Museo de Prehistoria e Arqueologia de Vilalba: Vilalba, p.421-429.
- Rueda Hernanz, G. (2011). La emigración en masa a América en los siglos XIX y XX, In. Blanco Rodríguez, J. (ed.), *La emigración castellano y leonesa en el marco de las migraciones Españolas*, Actas del Congreso. Zamora, pp. 203-228.
- Trigueiros, A. (2014). A Conceição: moeda, medalha e venera da padroeira de Portugal, *Nummus*, 2ª S., XXXVII, Porto, pp. 43-95.
- Vaz, J. F. e Salgado, J. (1987). *Livro das moedas de Portugal*, Braga, Barbosa & Xavier.

## 5. O *corpus* numismático



Unidade de Arqueologia da Universidade do Minho  
Lista de Moedas  
Valença

Nº inventário: 0001

Sondagem: A X173.174 Y256

UE: 0009

Nº achado: 1

Material: Bronze



**Classificação:** Moeda Espanhola da Monarquia

**Século:** XVII

**Cronologia:** 1652

**Oficina:** Indeterminada

**Valor nominal:** 8 maravedis

**Recunhagem**

**Ent. Emissora:** Filipe IV de Espanha

**Série:** Indeterminada

	Anverso	Reverso
Tipo	Coroa	Ilegível
Legenda	PHVS	8
	Peso: 6.2 (g)    Módulo: 25.40 (mm)    Espessura: 2.48 (mm)	Pos. cunhos: oblíquo    Conservação: Deficiente
<b>Tratamento :</b>	Limpeza: Seco	Conservação: Benzotriazol 3%
	Consolidação: Paraloid B72 3% c/ xileno ( Acryloid B72 )	

Nº inventário: 0005

Sondagem: Acomp. X173. 174 Y256

UE: 2212

Nº achado: 0005

Material: Cobre



**Classificação:** Moeda Espanhola da Monarquia

**Século:** XVIII-XIX

**Cronologia:** Moderna/contemporânea

**Oficina:** Indeterminada

**Valor nominal:** Maravedí

**Ent. Emissora:** Indeterminada

**Série:** Moderna/Contemporânea

	Anverso	Reverso
Tipo	Cruz de São Pelayo com leões e castelos intercalados e um escudo com três flores de lis ao centro	Ilegível
Legenda	Ilegível	Ilegível
	Peso: 10.3 (g)    Módulo: 28.13 (mm)    Espessura: 3.24 (mm)	Conservação: Deficiente
<b>Tratamento :</b>	Limpeza: Seco	Conservação: Benzotriazol 3%
	Consolidação: Paraloid B72 3% c/ xileno ( Acryloid B72 )	

Nº inventário: 0006

Sondagem: A X208 Y263

UE: 0185

Nº achado: 6

Material: Níquel



Século: XX



Cronologia: 1983

**Classificação:** Moeda Contemporânea

**Oficina:** Madrid

**Ent. Emissora:** República Espanhola

**Valor nominal:** Dez pesetas

**Série:** Contemporânea

	Anverso	Reverso
Tipo	Cabeça de D. Juan Carlos I à esquerda	Brasão de armas espanhol
Legenda	JUAN CARLOS I REY DE ESPAÑA; 1983	DIEZ PESETAS
	Peso: 4 (g)    Módulo: 18.53 (mm)    Espessura: 2.06 (mm)	Pos. cunhos: horizontal    Conservação: Muito Bom
<b>Tratamento :</b>	Limpeza: Seco Consolidação: Paraloid B72 3% c/ xileno ( Acryloid B72 )	Conservação: Benzotriazol 3%

Nº inventário: 0007

Sondagem: A X208 Y263

UE: 0187

Nº achado: 7

Nº objecto:

Depósito:

Nº catálogo: F. Vaz, R2.38

Material: Alpaca

**Classificação:** Moeda Portuguesa da República

**Oficina:** Lisboa

**Ent. Emissora:** República Portuguesa

Século: XX

Cronologia: 1927

**Valor nominal:** 50 centavos

**Série:** Contemporânea

	Anverso	Reverso
Tipo	Busto da República à direita	Escudo de Portugal sobre coroa armilar; coroa de louros
Legenda	REPUBLICA PORTUGUESA; 1927	50 CENTAVOS
	Peso: 4.4 (g)    Módulo: 22.79 (mm)    Espessura: 1.43 (mm)	Pos. cunhos: vertical    Conservação: Regular
<b>Tratamento :</b>	Limpeza: Seco Consolidação: Paraloid B72 3% c/ xileno ( Acryloid B72 )	Conservação: Benzotriazol 3%

Nº inventário: 0008

Sondagem: A X208 Y263

UE: 0187

Nº achado: 8

Material: Bronze



Século: XX



Cronologia: 1942-1969

**Classificação:** Moeda Portuguesa da República

**Oficina:** Lisboa

**Ent. Emissora:** República Portuguesa

**Valor nominal:** X centavos

**Série:** Contemporânea

	Anverso	Reverso
Tipo	Escudetes portugueses	Ilegível
Legenda	(republica portuguesa); (19-)	(x centavos)
	Peso: 2 (g)      Módulo: 17.71 (mm)	Espessura: 1.54 (mm)      Conservação: Mau
<b>Tratamento :</b>	Limpeza: Seco Consolidação: Paraloid B72 3% c/ xileno ( Acryloid B72 )	Conservação: Benzotriazol 3%

Nº inventário: 0009

Sondagem: A X208 Y263

UE: 0190

Nº achado: 9

Material: Bronze



Século: XX



Cronologia: 1942-1969

**Classificação:** Moeda Portuguesa da República

**Oficina:** Lisboa

**Ent. Emissora:** República Portuguesa

**Valor nominal:** X centavos

**Série:** Contemporânea

	Anverso	Reverso
Tipo	Escudetes portugueses	Ramo de oliveira
Legenda	R(epub)LICA PORTUGUES(a); (19-)	X CENTAVOS
	Peso: 2 (g)      Módulo: 17.45 (mm)	Espessura: 1.25 (mm)      Pos. cunhos: horizontal      Conservação: Bom
<b>Tratamento :</b>	Limpeza: Seco Consolidação: Paraloid B72 3% c/ xileno ( Acryloid B72 )	Conservação: Benzotriazol 3%

N° inventário: 0010

Sondagem: A X208 Y263

UE: 0190

N° achado: 10

N° objecto:

Depósito:

N° catálogo: F. Vaz, R1.26

Material: Bronze

**Classificação:** Moeda Portuguesa da República

**Século:** XX

**Cronologia:** 1926

**Oficina:** Lisboa

**Valor nominal:** 10 centavos

**Ent. Emissora:** República Portuguesa

**Série:** Contemporânea

	Anverso	Reverso
Tipo	Busto da Republica à esquerda	
Legenda		RE(pub)LICA PORTUGUESA; 10 CENTAVOS; 1926
<b>Tratamento :</b>	Peso: 3.8 (g)      Módulo: 22.35 (mm)      Espessura: 1.4 (mm) Limpeza: Seco Consolidação: Paraloid B72 3% c/ xileno ( Acryloid B72 )	Pos. cunhos: vertical      Conservação: Bom Conservação: Benzotriazol 3%

N° inventário: 0011

Sondagem: A X208 Y263

UE: 0191

N° achado: 11

Material: Bronze

**Classificação:** Moeda Contemporanea

**Século:** XIX

**Cronologia:** 1852-1870

**Oficina:** Paris

**Valor nominal:** 5 cêntimos

**Ent. Emissora:** Napoleão III de França

**Série:** Contemporânea

	Anverso	Reverso
Tipo	Águia voltada à direita	Cabeça de Napoleão III à esquerda
Legenda	E(mpi)RE FRANCA(is); A; (cinq) CENTIMES	(n)APOLEON III EMPE(re)UR; (18-)
<b>Tratamento :</b>	Peso: 4.6 (g)      Módulo: 25.39 (mm)      Espessura: 1.36 (mm) Limpeza: Seco Consolidação: Paraloid B72 3% c/ xileno ( Acryloid B72 )	Pos. cunhos: horizontal      Conservação: Regular Conservação: Benzotriazol 3%

Nº inventário: 0012

Sondagem: A X208 Y263

UE: 0194

Nº achado: 12

Material: Bronze



Século: XX



Cronologia: 1942-1969

**Classificação:** Moeda Portuguesa da República

**Oficina:** Lisboa

**Ent. Emissora:** República Portuguesa

**Valor nominal:** XX centavos

**Série:** Contemporânea

	Anverso	Reverso
Tipo	Escudetes portugueses	Ramo de oliveira
Legenda	(repu)BLICA PORTUGUESA; (19-	XX CENTAVOS
	Peso: 3 (g)    Módulo: 19.24 (mm)    Espessura: 1.43 (mm)	Pos. cunhos: horizontal    Conservação: Regular
<b>Tratamento :</b>	Limpeza: Seco Consolidação: Paraloid B72 3% c/ xileno ( Acryloid B72 )	Conservação: Benzotriazol 3%

Nº inventário: 0013

Sondagem: A X208 Y263

UE: 0194

Nº achado: 13

Nº objecto:

Depósito:

Nº catálogo: F. Vaz, R2.50

Material: Bronze

**Classificação:** Moeda Portuguesa da República

**Oficina:** Lisboa

**Ent. Emissora:** República Portuguesa

Século: XX

Cronologia: 1942

**Valor nominal:** XX centavos

**Série:** Contemporânea

	Anverso	Reverso
Tipo	Escudetes portugueses	Ramo de oliveira
Legenda	RE(publica portu)GUESA; 1942	XX CENTAVOS
	Peso: 3 (g)    Módulo: 19.32 (mm)    Espessura: 1.43 (mm)	Pos. cunhos: horizontal    Conservação: Bom
<b>Tratamento :</b>	Limpeza: Seco Consolidação: Paraloid B72 3% c/ xileno ( Acryloid B72 )	Conservação: Benzotriazol 3%



Nº inventário: 0014

Sondagem: A X208 Y263

UE: 0194

Nº achado: 14

Nº objecto:

Depósito:

Nº catálogo: F. Vaz, R2.53E

Material: Bronze

**Classificação:** Moeda Portuguesa da República

**Século:** XX

**Cronologia:** 1953

**Oficina:** Lisboa

**Valor nominal:** XX centavos

**Ent. Emissora:** República Portuguesa

**Série:** Contemporânea

	Anverso	Reverso
Tipo	Escudetes portugueses	Ramo de oliveira
Legenda	REPUBLICA PORTUGUESA; 1953	XX CENTAVOS
	Peso: 2.9 (g)    Módulo: 19.07 (mm)    Espessura: 1.36 (mm)	Pos. cunhos: horizontal    Conservação: Bom
<b>Tratamento :</b>	Limpeza: Seco Consolidação: Paraloid B72 3% c/ xileno ( Acryloid B72 )	Conservação: Benzotriazol 3%

Nº inventário: 0015

Sondagem: A X208 Y263

UE: 0194

Nº achado: 15

Material: Cobre

**Classificação:** Moeda Portuguesa da Monarquia

**Século:** XVIII

**Cronologia:** 1706-1750

**Oficina:** Indeterminada

**Valor nominal:** Real

**Ent. Emissora:** João V

**Série:** Indeterminada

	Anverso	Reverso
Tipo	Ilegível	Ilegível
Legenda	IOANNES V (dei gratia)	Ilegível
	Peso: 3.3 (g)    Módulo: 29 (mm)	Espessura: 1 (mm)    Conservação: Mau
<b>Tratamento :</b>	Limpeza: Seco Consolidação: Paraloid B72 3% c/ xileno ( Acryloid B72 )	Conservação: Benzotriazol 3%

Nº inventário: 0016

Sondagem: A X208 Y263

UE: 0195

Nº achado: 16

Material: Bronze



Século: XX



Cronologia: 1942-1969

**Classificação:** Moeda Portuguesa da República

**Oficina:** Lisboa

**Valor nominal:** X centavos

**Ent. Emissora:** República Portuguesa

**Série:** Contemporânea

	Anverso	Reverso
Tipo	Escudetes portugueses	Ilegível
Legenda	RE(publica p)ORTUGU(esa); 19(-)	(x centavos)
Peso: 1.9 (g)	Módulo: 16.2 (mm)	Espessura: 1.33 (mm)
<b>Tratamento :</b>	Limpeza: Seco	Conservação: Deficiente
	Consolidação: Paraloid B72 3% c/ xileno ( Acryloid B72 )	Conservação: Benzotriazol 3%

Nº inventário: 0017

Sondagem: A X208 Y263

UE: 0195

Nº achado: 17

Nº objecto:

Depósito:

Nº catálogo: F. Vaz, Jo.177

Material: Cobre



Século: XVIII



Cronologia: 1762

**Classificação:** Moeda Portuguesa da Monarquia

**Oficina:** Lisboa

**Valor nominal:**

**Ent. Emissora:** José I

**Série:** Moderna

	Anverso	Reverso
Tipo	Ilegível	Coroa de louros
Legenda	(iosephus i dei gratia)	P(ortu)GAL(iae et algarb)IO(r)UM R(ex); X; 1762
Peso: 9.3 (g)	Módulo: 34.59 (mm)	Espessura: 2.16 (mm)
<b>Tratamento :</b>	Limpeza: Seco	Conservação: Regular
	Consolidação: Paraloid B72 3% c/ xileno ( Acryloid B72 )	Conservação: Benzotriazol 3%

N° inventário: 0018

Sondagem: A X208 Y263

UE: 0187

N° achado: 18

Material: Cobre



**Classificação:** Indeterminada

**Século:** XVII-XXI

**Cronologia:** Moderna/contemporânea

**Oficina:** Indeterminada

**Valor nominal:** Indeterminado

**Ent. Emissora:** Indeterminada

**Série:** Indeterminada

	Anverso	Reverso	
Tipo	Ilegível	Ilegível	
Legenda	Ilegível	Ilegível	
Peso: 1.8 (g)	Módulo: 20.5 (mm)	Espessura: 1.62 (mm)	Conservação: Mau
<b>Tratamento :</b>	Limpeza: Seco	Conservação: Benzotriazol 3%	
	Consolidação: Paraloid B72 3% c/ xileno ( Acryloid B72 )		

N° inventário: 0019

Sondagem: A X208 Y264

UE: 0216

N° achado: 19

Material: Alpaca



**Classificação:** Moeda Portuguesa da República

**Século:** XX

**Cronologia:** 1928

**Oficina:** Lisboa

**Valor nominal:** 50 centavos

**Ent. Emissora:** República Portuguesa

**Série:** Contemporânea

	Anverso	Reverso		
Tipo	Ilegível	Escudo de Portugal sobre coroa armilar; coroa de louros		
Legenda	(republica portuguesa) 1928	(50 centavos)		
Peso: 4.7 (g)	Módulo: 21.85 (mm)	Espessura: 1.5 (mm)	Pos. cunhos: vertical	Conservação: Deficiente
<b>Tratamento :</b>	Limpeza: Seco	Conservação: Benzotriazol 3%		
	Consolidação: Paraloid B72 3% c/ xileno ( Acryloid B72 )			

Nº inventário: 0020

Sondagem: A X208 Y264

UE: 0216

Nº achado: 20

Material: Cobre



**Classificação:** Moeda Portuguesa

**Século:** XVII-XX

**Cronologia:** Moderna/contemporânea

**Oficina:** Indeterminada

**Valor nominal:** Indeterminado

**Ent. Emissora:** Indeterminada

**Série:** Indeterminada

	Anverso	Reverso	
Tipo	Ilegível	(-)TUG(-)	
Legenda	Ilegível	Ilegível	
Peso: 2.1 (g)	Módulo: 20.62 (mm)	Espessura: 1.36 (mm)	Conservação: Mau
<b>Tratamento :</b>	Limpeza: Seco	Conservação: Benzotriazol 3%	
	Consolidação: Paraloid B72 3% c/ xileno ( Acryloid B72 )		

Nº inventário: 0021

Sondagem: A X208 Y264

UE: 0216

Nº achado: 21

Material: Cobre



**Classificação:** Moeda Portuguesa da Monarquia

**Século:** XVII-XX

**Cronologia:** Moderna/contemporânea

**Oficina:** Indeterminada

**Valor nominal:** Real

**Ent. Emissora:** Indeterminada

**Série:** Indeterminada

	Anverso	Reverso	
Tipo	Ilegível	Coroa de louros	
Legenda	Ilegível	Ilegível	
Peso: 4.3 (g)	Módulo: 23 (mm)	Espessura: 2.07 (mm)	Conservação: Mau
<b>Tratamento :</b>	Limpeza: Seco	Conservação: Benzotriazol 3%	
	Consolidação: Paraloid B72 3% c/ xileno ( Acryloid B72 )		

N° inventário: 0022

Sondagem: A X208 Y264

UE: 0216

N° achado: 22

Material: Cobre



**Classificação:** Moeda Portuguesa da República

**Oficina:** Indeterminada

**Ent. Emissora:** República Portuguesa

**Século:** XX

**Valor nominal:** Escudo

**Série:** Contemporânea

	Anverso	Reverso	
Tipo	Ilegível	Ilegível	
Legenda	(republica port)UGUE(sa); (- cen)TAVOS); 19(-)	Ilegível	
Peso: 3.2 (g)	Módulo: 22.55 (mm)	Espessura: 2.66 (mm)	Conservação: Mau
<b>Tratamento :</b>	Limpeza: Seco	Conservação: Benzotriazol 3%	
	Consolidação: Paraloid B72 3% c/ xileno ( Acryloid B72 )		

N° inventário: 0023

Sondagem: A X208 Y264

UE: 0216

N° achado: 23

Material: Cobre



**Classificação:** Indeterminada

**Oficina:** Indeterminada

**Ent. Emissora:** Indeterminada

**Século:** XVII-XX

**Cronologia:** Moderna/contemporânea

**Valor nominal:** Indeterminado

**Série:** Indeterminada

	Anverso	Reverso	
Tipo	Ilegível	Ilegível	
Legenda	Ilegível	Ilegível	
Peso: 4.6 (g)	Módulo: 24.58 (mm)	Espessura: 2.27 (mm)	Conservação: Mau
<b>Tratamento :</b>	Limpeza: Seco	Conservação: Benzotriazol 3%	
	Consolidação: Paraloid B72 3% c/ xileno ( Acryloid B72 )		

Nº inventário: 0024

Sondagem: A X208 Y264

UE: 0216

Nº achado: 24

Material: Cobre



**Classificação:** Moeda Portuguesa da Monarquia

**Século:** XVII-XX

**Cronologia:** Moderna/contemporânea

**Oficina:** Indeterminada

**Valor nominal:** Real

**Ent. Emissora:** Indeterminada

**Série:** Indeterminada

	Anverso	Reverso	
Tipo	Escudo de armas de Portugal	Ilegível	
Legenda	Ilegível	Ilegível	
Peso: 9.3 (g)	Módulo: 30.2 (mm)	Espessura: 1.9 (mm)	Conservação: Mau
<b>Tratamento :</b>	Limpeza: Seco	Conservação: Benzotriazol 3%	
	Consolidação: Paraloid B72 3% c/ xileno ( Acryloid B72 )		

Nº inventário: 0025

Sondagem: A X208 Y264

UE: 0216

Nº achado: 25

Material: Cobre



**Classificação:** Moeda Portuguesa da Monarquia

**Século:** XVIII

**Cronologia:** 1791-1799

**Oficina:** Indeterminada

**Valor nominal:** V réis

**Ent. Emissora:** Maria I

**Série:** Indeterminada

	Anverso	Reverso		
Tipo	Escudo de armas de Portugal	Coroa de louros		
Legenda	M(aria i dei) G(ratia)	(portugaliae et algarbio)RUM (regina); (v reis 179-)		
Peso: 3.9 (g)	Módulo: 29.91 (mm)	Espessura: 1.62 (mm)	Pos. cunhos: vertical	Conservação: Mau
<b>Tratamento :</b>	Limpeza: Seco	Conservação: Benzotriazol 3%		
	Consolidação: Paraloid B72 3% c/ xileno ( Acryloid B72 )			

N° inventário: 0026

Sondagem: A X208 Y264

UE: 0216

N° achado: 26

Material: Cobre



Século: XVII-XX



Cronologia: Moderna/contemporânea

**Classificação:** Indeterminada

**Oficina:** Indeterminada

**Ent. Emissora:** Indeterminada

**Valor nominal:** Indeterminado

**Série:** Indeterminada

	Anverso	Reverso	
Tipo	Ilegível	Ilegível	
Legenda	Ilegível	Ilegível	
Peso: 4.5 (g)	Módulo: 28.88 (mm)	Espessura: 2.05 (mm)	Conservação: Mau
<b>Tratamento :</b>	Limpeza: Seco	Conservação: Benzotriazol 3%	
	Consolidação: Paraloid B72 3% c/ xileno ( Acryloid B72 )		

N° inventário: 0027

Sondagem: A X208 Y264

UE: 0217

N° achado: 27

Material: Cobre



Século: XVII-XX



Cronologia: Moderna/contemporânea

**Classificação:** Indeterminada

**Oficina:** Indeterminada

**Ent. Emissora:** Indeterminada

**Valor nominal:** Indeterminado

**Série:** Indeterminada

	Anverso	Reverso	
Tipo	Ilegível	Ilegível	
Legenda	Ilegível	Ilegível	
Peso: 4.9 (g)	Módulo: 30.72 (mm)	Espessura: 1.92 (mm)	Conservação: Mau
<b>Tratamento :</b>	Limpeza: Seco	Conservação: Benzotriazol 3%	
	Consolidação: Paraloid B72 3% c/ xileno ( Acryloid B72 )		

N° inventário: 0028

Sondagem: A X208 Y263.264

UE: 0226

N° achado: 28

Material: Cobre



Século: XVII-XX



Cronologia: Moderna/contemporânea

**Classificação:** Indeterminada

**Oficina:** Indeterminada

**Ent. Emissora:** Indeterminada

**Valor nominal:** Indeterminado

**Série:** Indeterminada

	Anverso	Reverso	
Tipo	Ilegível	Ilegível	
Legenda	Ilegível	Ilegível	
Peso: 3 (g)	Módulo: 29.48 (mm)	Espessura: 1.14 (mm)	Conservação: Mau
<b>Tratamento :</b>	Limpeza: Seco	Conservação: Benzotriazol 3%	
	Consolidação: Paraloid B72 3% c/ xileno ( Acryloid B72 )		

N° inventário: 0029

Sondagem: A X208 Y263.264

UE: 0226

N° achado: 0029

Material: Cobre



Século: XVII-XX



Cronologia: Moderna/contemporânea

**Classificação:** Indeterminada

**Oficina:** Indeterminada

**Ent. Emissora:** Indeterminada

**Valor nominal:** Indeterminado

**Série:** Indeterminada

	Anverso	Reverso	
Tipo	Ilegível	Ilegível	
Legenda	Ilegível	Ilegível	
Peso: 4.3 (g)	Módulo: 27.57 (mm)	Espessura: 1.37 (mm)	Conservação: Mau
<b>Tratamento :</b>	Limpeza: Seco	Conservação: Benzotriazol 3%	
	Consolidação: Paraloid B72 3% c/ xileno ( Acryloid B72 )		



Nº inventário: 0031

Sondagem: B X172.173 Y256

UE: 0233

Nº achado: 31

Material: Bronze



**Classificação:** Moeda Espanhola da Monarquia

**Valor nominal:** Maravedí

**Ent. Emissora:** Filipe IV de Espanha

**Século:** XVII

**Recunhagem**

**Cronologia:** 1658

**Série:** Indeterminada

	Anverso	Reverso
Tipo	Ilegível	Ilegível
Legenda	VIII	RX; (16)58
	Peso: 5.3 (g)    Módulo: 22.93 (mm)    Espessura: 2.17 (mm)	Pos. cunhos: oblíquo    Conservação: Regular
<b>Tratamento :</b>	Limpeza: Seco Consolidação: Paraloid B72 3% c/ xileno ( Acryloid B72 )	Conservação: Benzotriazol 3%

Nº inventário: 0032

Sondagem: B X174 Y256

UE: 0238

Nº achado: 32

Nº objecto:

Depósito:

Nº catálogo: Gomes, R.81.03

Material: Níquel

**Classificação:** Moeda Portuguesa da República

**Oficina:** Lisboa

**Ent. Emissora:** República Portuguesa

**Século:** XX

**Cronologia:** 1988

**Valor nominal:** 20 escudos

**Série:** Contemporânea

	Anverso	Reverso
Tipo	Escudo português com castelos	Rosa dos ventos náutica
Legenda	REPUBLICA PORTUGUESA; 1988; 20 ESCUDOS	
	Peso: 6.9 (g)    Módulo: 26.52 (mm)    Espessura: 1.6 (mm)	Pos. cunhos: horizontal    Conservação: Muito Bom
<b>Tratamento :</b>	Limpeza: Seco Consolidação: Paraloid B72 3% c/ xileno ( Acryloid B72 )	Conservação: Benzotriazol 3%

Nº inventário: **0036**

Sondagem: B X172.174 Y282.284

UE: 0239

Nº achado: 0036

Nº objecto:

Depósito:

Nº catálogo: F. Vaz, J5.489

Material: Cobre

**Classificação:** Moeda Portuguesa da Monarquia

**Século:** XVIII

**Cronologia:** 1734

**Oficina:** Lisboa

**Valor nominal:** Real

**Ent. Emissora:** João V

**Série:** Moderna



	Anverso	Reverso
Tipo	Escudo de armas de Portugal com coroa	Coroa de louros
Legenda	IOANNES V DEI GRATIA	PORTUGALIAE ET ALGARBIORUM REX
	Peso: 5.4 (g)    Módulo: 31 (mm)    Espessura: 1.43 (mm)	Pos. cunhos: vertical    Conservação: Muito Bom
<b>Tratamento :</b>	Limpeza: Seco Consolidação: Paraloid B72 3% c/ xileno ( Acryloid B72 )	Conservação: Benzotriazol 3%

Nº inventário: **0038**

Sondagem: Acomp. X194 Y278

UE: 2213

Nº achado: 38

Nº objecto:

Depósito:

Nº catálogo: Gomes, R.88.02

Material: Alumínio

**Classificação:** Moeda Portuguesa da República

**Século:** XX

**Cronologia:** 1990

**Oficina:** Lisboa

**Valor nominal:** 100 escudos

**Ent. Emissora:** República Portuguesa

**Série:** Contemporânea



	Anverso	Reverso
Tipo	Pedro Nunes com globo nas mãos; 12 estrelas	Escudo de Portugal sobre esfera armilar
Legenda	EUROPA; PEDRO NUNES	REPUBLICA PORTUGUESA; 100 ESCUDOS; 1990
	Peso: 8.3 (g)    Módulo: 25 (mm)    Espessura: 2.37 (mm)	Pos. cunhos: horizontal    Conservação: Muito Bom
<b>Tratamento :</b>	Limpeza: Seco Consolidação: Paraloid B72 3% c/ xileno ( Acryloid B72 )	Conservação: Benzotriazol 3%

Nº inventário: **0039**

Sondagem: B X172.174 Y282.284

UE: 2214

Nº achado: 39

Nº objecto:

Depósito:

Nº catálogo: F. Vaz, R2.26C

Material: Níquel

**Classificação:** Moeda Portuguesa da República

**Século:** XX

**Cronologia:** 1963

**Oficina:** Lisboa

**Valor nominal:** 2 escudos

**Ent. Emissora:** República Portuguesa

**Série:** Contemporânea

	Anverso	Reverso
Tipo	Caravela	Escudo português com castelos; 4 rosas do vento
Legenda	REPUBLICA PORTUGUESA; 1963	2
	Peso: 3.4 (g)    Módulo: 19.8 (mm)    Espessura: 1.47 (mm)	Pos. cunhos: horizontal    Conservação: Muito Bom
<b>Tratamento :</b>	Limpeza: Seco Consolidação: Paraloid B72 3% c/ xileno ( Acryloid B72 )	Conservação: Benzotriazol 3%

Nº inventário: **0042**

Sondagem: B X175.177 Y256

UE: 0304

Nº achado: 42

Nº objecto:

Depósito:

Nº catálogo: F. Vaz, R2.45

Material: Cobre

**Classificação:** Moeda Portuguesa da Monarquia

**Século:** XIX

**Cronologia:** 1892

**Oficina:** Lisboa

**Valor nominal:** 5 réis

**Ent. Emissora:** Carlos I

**Série:** Contemporânea

	Anverso	Reverso
Tipo	Cabeça de D. Carlos I à direita	Coroa de louros
Legenda	CARLOS I REI DE PORTUGAL; 1892	5 REIS
	Peso: 3 (g)    Módulo: 21 (mm)    Espessura: 1.71 (mm)	Pos. cunhos: horizontal    Conservação: Bom
<b>Tratamento :</b>	Limpeza: Seco Consolidação: Paraloid B72 3% c/ xileno ( Acryloid B72 )	Conservação: Benzotriazol 3%

N° inventário: 0052

Sondagem: B X175.177 Y256

UE: 0290

N° achado: 52

Material: Cobre



Século: XII-XVII



Cronologia: Baixo-Medieval/Moderna

**Classificação:** Indeterminada

**Oficina:** Indeterminada

**Ent. Emissora:** Indeterminada

**Valor nominal:** Indeterminado

**Série:** Indeterminada

	Anverso	Reverso	
Tipo	Ilegível	Ilegível	
Legenda	Ilegível	Ilegível	
Peso: 2.8 (g)	Módulo: 28 (mm)	Espessura: 1.08 (mm)	Conservação: Mau
<b>Tratamento :</b>	Limpeza: Seco	Conservação: Benzotriazol 3%	
	Consolidação: Paraloid B72 3% c/ xileno ( Acryloid B72 )		

N° inventário: 0053

Sondagem: B X172.174 Y285

UE: 0326

N° achado: 53

Material: Cobre



Século: XII-XVII



Cronologia: Baixo-Medieval/Moderna

**Classificação:** Indeterminada

**Oficina:** Indeterminada

**Ent. Emissora:** Indeterminada

**Valor nominal:** Indeterminado

**Série:** Indeterminada

	Anverso	Reverso	
Tipo	Ilegível	Ilegível	
Legenda	Ilegível	Ilegível	
Peso: 1.4 (g)	Módulo: 17.89 (mm)	Espessura: 1.93 (mm)	Conservação: Mau
<b>Tratamento :</b>	Limpeza: Seco	Conservação: Benzotriazol 3%	
	Consolidação: Paraloid B72 3% c/ xileno ( Acryloid B72 )		

Nº inventário: **0054**

Sondagem: B X172.174 Y285

UE: 0326

Nº achado: 54

Nº objecto:

Depósito:

Nº catálogo: F. Vaz, R2.87G

Material: Bronze

**Classificação:** Moeda Portuguesa da República

**Século:** XX

**Cronologia:** 1976

**Oficina:** Lisboa

**Valor nominal:** 50 centavos

**Ent. Emissora:** República Portuguesa

**Série:** Contemporânea

	Anverso	Reverso
Tipo	Escudetes portugueses	Cinco espigas de trigo
Legenda	REPUBLICA PORTUGUESA; 1976	50 CENTAVOS
	Peso: 4.4 (g)    Módulo: 22.7 (mm)    Espessura: 1.57 (mm)	Pos. cunhos: horizontal    Conservação: Muito Bom
<b>Tratamento :</b>	Limpeza: Seco Consolidação: Paraloid B72 3% c/ xileno ( Acryloid B72 )	Conservação: Benzotriazol 3%

Nº inventário: **0056**

Sondagem: A X175 Y268.269

UE: 0052

Nº achado: 56

Nº objecto:

Depósito:

Nº catálogo: F. Vaz, R1.26

Material: Bronze

**Classificação:** Moeda Portuguesa da República

**Século:** XX

**Cronologia:** 1926

**Oficina:** Lisboa

**Valor nominal:** 10 centavos

**Ent. Emissora:** República Portuguesa

**Série:** Contemporânea

	Anverso	Reverso
Tipo	Busto da Republica à esquerda	
Legenda		REPUB(lica) POR(tugue)S(a); 10 CENTAVOS; 1926
	Peso: 3.3 (g)    Módulo: 22.24 (mm)    Espessura: 1.17 (mm)	Pos. cunhos: vertical    Conservação: Bom
<b>Tratamento :</b>	Limpeza: Seco Consolidação: Paraloid B72 3% c/ xileno ( Acryloid B72 )	Conservação: Benzotriazol 3%

Nº inventário: **0057**

Sondagem: A X175 Y268.269

UE: 0053

Nº achado: 57

Nº objecto:

Depósito:

Nº catálogo: F. Vaz, Lu.130

Material: Cobre

**Classificação:** Moeda Portuguesa da Monarquia

**Século:** XIX

**Cronologia:** 1888

**Oficina:** Lisboa

**Valor nominal:** X réis

**Ent. Emissora:** Luís I

**Série:** Contemporânea

	Anverso	Reverso
Tipo	Cabeça de D. Luís I à esquerda	Coroa de louros
Legenda	(d luiz i rei d)E PORTUGAL	X REIS 1883
	Peso: 5.7 (g)    Módulo: 25.58 (mm)    Espessura: 1.87 (mm)	Pos. cunhos: horizontal    Conservação: Regular
<b>Tratamento :</b>	Limpeza: Seco Consolidação: Paraloid B72 3% c/ xileno ( Acryloid B72 )	Conservação: Benzotriazol 3%

Nº inventário: **0058**

Sondagem: B X172.174 Y285

UE: 0342

Nº achado: 58

Material: Cobre

**Classificação:** Moeda Portuguesa da Monarquia

**Século:** XVIII

**Cronologia:** 1723-1736

**Oficina:** Lisboa

**Valor nominal:** V réis

**Ent. Emissora:** João V

**Série:** Moderna

	Anverso	Reverso
Tipo	Escudo de armas de Portugal com coroa	Coroa de louros
Legenda	IO(a)NNES V (de)I G(ratia)	PO(rtug)ALI(ae et algarbiorum) REX; V (17-)
	Peso: 6.5 (g)    Módulo: 30.56 (mm)    Espessura: 1.73 (mm)	Pos. cunhos: vertical    Conservação: Deficiente
<b>Tratamento :</b>	Limpeza: Seco Consolidação: Paraloid B72 3% c/ xileno ( Acryloid B72 )	Conservação: Benzotriazol 3%

Nº inventário: **0061**

Sondagem: B X181.184 Y256

UE: 0337

Nº achado: 61

Nº objecto:

Depósito:

Nº catálogo: F. Vaz, R2.87E

Material: Bronze

**Classificação:** Moeda Portuguesa da República

**Século:** XX

**Cronologia:** 1974

**Oficina:** Lisboa

**Valor nominal:** 20 centavos

**Ent. Emissora:** República Portuguesa

**Série:** Contemporânea

	Anverso	Reverso
Tipo	Escudetes portugueses	Ramo de louro
Legenda	REPUBLICA PORTUGUESA; 1974	20 CENTAVOS
	Peso: 1.8 (g)    Módulo: 16.10 (mm)    Espessura: 1.35 (mm)	Pos. cunhos: horizontal    Conservação: Bom
<b>Tratamento :</b>	Limpeza: Seco Consolidação: Paraloid B72 3% c/ xileno ( Acryloid B72 )	Conservação: Benzotriazol 3%



Nº inventário: **0062**

Sondagem: B X181.184 Y256

UE: 0356

Nº achado: 62

Nº objecto:

Depósito:

Nº catálogo: F. Vaz, R1.25

Material: Bronze

**Classificação:** Moeda Portuguesa da República

**Século:** XX

**Cronologia:** 1925

**Oficina:** Lisboa

**Valor nominal:** 10 centavos

**Ent. Emissora:** República Portuguesa

**Série:** Contemporânea

	Anverso	Reverso
Tipo	Busto da Republica à esquerda	(republic)A PORTUGU(esa); 10 (cen)TAVOS; (192)5
Legenda		
	Peso: 2.3 (g)    Módulo: 22.79 (mm)    Espessura: 1.41 (mm)	Pos. cunhos: vertical    Conservação: Regular
<b>Tratamento :</b>	Limpeza: Seco Consolidação: Paraloid B72 3% c/ xileno ( Acryloid B72 )	Conservação: Benzotriazol 3%



N° inventário: 0063

Sondagem: B X181.184 Y256

UE: 0351

N° achado: 63

Material: Cobre



**Classificação:** Indeterminada

**Século:** XVII-XX

**Cronologia:** Moderna/contemporânea

**Oficina:** Indeterminada

**Valor nominal:** Indeterminado

**Ent. Emissora:** Indeterminada

**Série:** Indeterminada

	Anverso	Reverso	
Tipo	Ilegível	Ilegível	
Legenda	Ilegível	Ilegível	
Peso: 2.6 (g)	Módulo: 22.38 (mm)	Espessura: 1.71 (mm)	Conservação: Mau
<b>Tratamento :</b>	Limpeza: Seco	Conservação: Benzotriazol 3%	
	Consolidação: Paraloid B72 3% c/ xileno ( Acryloid B72 )		

N° inventário: 0064

Sondagem: B X181.184 Y256

UE: 0351

N° achado: 64

Material: Cobre



**Classificação:** Indeterminada

**Século:** XVII-XX

**Cronologia:** Moderna/contemporânea

**Oficina:** Indeterminada

**Valor nominal:** Indeterminado

**Ent. Emissora:** Indeterminada

**Série:** Indeterminada

	Anverso	Reverso	
Tipo	Ilegível	Ilegível	
Legenda	Ilegível	Ilegível	
Peso: 5.6 (g)	Módulo: 23.6 (mm)	Espessura: 1.94 (mm)	Conservação: Mau
<b>Tratamento :</b>	Limpeza: Seco	Conservação: Benzotriazol 3%	
	Consolidação: Paraloid B72 3% c/ xileno ( Acryloid B72 )		



Nº inventário: 0068

Sondagem: B X181.184 Y256

UE: 0351

Nº achado: 68

Material: Cobre



**Classificação:** Moeda Portuguesa da Monarquia

**Século:** XVII-XX

**Cronologia:** Moderna/contemporânea

**Oficina:** Indeterminada

**Valor nominal:** Real

**Ent. Emissora:** Indeterminada

**Série:** Indeterminada

	Anverso	Reverso	
Tipo	Ilegível	Coroa de louros	
Legenda	Ilegível	Ilegível	
Peso: 1.8 (g)	Módulo: 18.24 (mm)	Espessura: 1.48 (mm)	Conservação: Mau
<b>Tratamento :</b>	Limpeza: Seco	Conservação: Benzotriazol 3%	
	Consolidação: Paraloid B72 3% c/ xileno ( Acryloid B72 )		

Nº inventário: 0071

Sondagem: B X181.184 Y256

UE: 0402

Nº achado: 71

Material: Cobre



**Classificação:** Indeterminada

**Século:** XII-XVII

**Cronologia:** Baixo-Medieval/Moderna

**Oficina:** Indeterminada

**Valor nominal:** Indeterminado

**Ent. Emissora:** Indeterminada

**Série:** Indeterminada

	Anverso	Reverso	
Tipo	Ilegível	Ilegível	
Legenda	Ilegível	Ilegível	
Peso: 202 (g)	Módulo: 24.07 (mm)	Espessura: 1.25 (mm)	Conservação: Mau
<b>Tratamento :</b>	Limpeza: Seco	Conservação: Benzotriazol 3%	
	Consolidação: Paraloid B72 3% c/ xileno ( Acryloid B72 )		

Nº inventário: 0073

Sondagem: B X179.180 Y256

UE: 0506

Nº achado: 73

Material: Cobre



Século: IV



Cronologia: 342-348

**Classificação:** Moeda romana do Baixo-império

**Oficina:** Indeterminada

**Ent. Emissora:** Constans ou Constantius II

**Valor nominal:** Ae3

**Série:** Duas Victorias

	Anverso	Reverso	
Tipo	Ilegível	Duas Victorias frente a frente com palmas nas mãos	
Legenda	Ilegível	(victoriae dd auggq nn)	
Peso: 0.8 (g)	Módulo: 15.5 (mm)	Espessura: 1.49 (mm)	Conservação: Mau
<b>Tratamento :</b>	Limpeza: Seco	Conservação: Benzotriazol 3%	
	Consolidação: Paraloid B72 3% c/ xileno ( Acryloid B72 )		

Nº inventário: 0074

Sondagem: B X179.180 Y256

UE: 0502

Nº achado: 74

Material: Cobre



Século: XII-XVII



Cronologia: Baixo-Medieval/Moderna

**Classificação:** Indeterminada

**Oficina:** Indeterminada

**Ent. Emissora:** Indeterminada

**Valor nominal:** Indeterminado

**Série:** Indeterminada

	Anverso	Reverso	
Tipo	Ilegível	Ilegível	
Legenda	Ilegível	Ilegível	
Peso: 1.4 (g)	Módulo: 20.42 (mm)	Espessura: 1.66 (mm)	Conservação: Mau
<b>Tratamento :</b>	Limpeza: Seco	Conservação: Benzotriazol 3%	
	Consolidação: Paraloid B72 3% c/ xileno ( Acryloid B72 )		

Nº inventário: 0075

Sondagem: B X179.180 Y256

UE: 0501

Nº achado: 75

Material: Cobre



**Classificação:** Moeda Portuguesa da Monarquia

**Século:** XII-XVII

**Cronologia:** Baixo-Medieval/Moderna

**Oficina:** Indeterminada

**Valor nominal:** Real

**Ent. Emissora:** Indeterminada

**Série:** Indeterminada

	Anverso	Reverso	
Tipo	Escudo português	Ilegível	
Legenda	Ilegível	Ilegível	
Peso: 1.3 (g)	Módulo: 22.19 (mm)	Espessura: 1.22 (mm)	Conservação: Mau
<b>Tratamento :</b>	Limpeza: Seco	Conservação: Benzotriazol 3%	
	Consolidação: Paraloid B72 3% c/ xileno ( Acryloid B72 )		

Nº inventário: 0076

Sondagem: B X179.180 Y256

UE: 0523

Nº achado: 76

Nº objecto:

Depósito:

Nº catálogo: F. Vaz, Lu.120

Material: Cobre

**Classificação:** Moeda Portuguesa da Monarquia

**Século:** XIX

**Cronologia:** 1885

**Oficina:** Lisboa

**Valor nominal:** XX réis

**Ent. Emissora:** Luís I

**Série:** Contemporânea

	Anverso	Reverso		
Tipo	Cabeça de D. Luís I à esquerda	Coroa de louros		
Legenda	(d. luiz) REI DE PO(rtug)AL	(xx reis) 1885		
Peso: 11.7 (g)	Módulo: 30.3 (mm)	Espessura: 2.44 (mm)	Pos. cunhos: horizontal	Conservação: Regular
<b>Tratamento :</b>	Limpeza: Seco	Conservação: Benzotriazol 3%		
	Consolidação: Paraloid B72 3% c/ xileno ( Acryloid B72 )			

Nº inventário: 0080

Sondagem: B X234.235 Y194.195

UE: 0594

Nº achado: 80

Material: Cobre



**Classificação:** Moeda Portuguesa da Monarquia

**Século:** XVII-XX

**Cronologia:** Moderna/contemporânea

**Oficina:** Indeterminada

**Valor nominal:** X réis

**Ent. Emissora:** Indeterminada

**Série:** Indeterminada

	Anverso	Reverso	
Tipo	Ilegível	Coroa de louros	
Legenda	Ilegível	X (reis)	
Peso: 9.7 (g)	Módulo: 33.67 (mm)	Espessura: 1.54 (mm)	Conservação: Mau
<b>Tratamento :</b>	Limpeza: Seco	Conservação: Benzotriazol 3%	
	Consolidação: Paraloid B72 3% c/ xileno ( Acryloid B72 )		

Nº inventário: 0081

Sondagem: B X234.235 Y194.195

UE: 0594

Nº achado: 81

Nº objecto:

Depósito:

Nº catálogo: F. Vaz, Lu.149

Material: Cobre

**Classificação:** Moeda Portuguesa da Monarquia

**Século:** XIX

**Cronologia:** 1885

**Oficina:** Lisboa

**Valor nominal:** X réis

**Ent. Emissora:** Luís I

**Série:** Contemporânea

	Anverso	Reverso		
Tipo	Cabeça de D. Luís I à esquerda	Coroa de louros		
Legenda	D. LUIZ I REI DE PORTUGAL	X REIS 1885		
Peso: 5.3 (g)	Módulo: 25.25 (mm)	Espessura: 1.55 (mm)	Pos. cunhos: horizontal	Conservação: Muito Bom
<b>Tratamento :</b>	Limpeza: Seco	Conservação: Benzotriazol 3%		
	Consolidação: Paraloid B72 3% c/ xileno ( Acryloid B72 )			

Nº inventário: **0082**

Sondagem: B X234.235 Y194.195

UE: 0594

Nº achado: 82

Material: Cobre



Século: XIX



Cronologia: 1830

**Classificação:** Moeda Portuguesa da Monarquia

**Oficina:** Londres

**Ent. Emissora:** Maria II

**Valor nominal:** V réis

**Série:** Contemporânea

	Anverso	Reverso
Tipo	Escudo de armas de Portugal	Coroa de louros
Legenda	MARIA II (dei gratia)	(portugaliae) ET ALGARBIORUM (regina); (v 1830)
	Peso: 4.8 (g)    Módulo: 28.3 (mm)    Espessura: 1.7 (mm)	Pos. cunhos: vertical    Conservação: Regular
<b>Tratamento :</b>	Limpeza: Seco Consolidação: Paraloid B72 3% c/ xileno ( Acryloid B72 )	Conservação: Benzotriazol 3%

Nº inventário: **0084**

Sondagem: B X214 Y215.216

UE: 0628

Nº achado: 84

Material: Cobre



Século: XIX



Cronologia: 1870

**Classificação:** Moeda Espanhola da Monarquia

**Oficina:** Indeterminada

**Ent. Emissora:** Governo Provisório de Espanha

**Valor nominal:** Dois cêntimos

**Série:** Contemporânea

	Anverso	Reverso
Tipo	Leão a segurar um escudo com as armas de Leão, Castela, Navarra e Aragão	Hispania sentada sobre os Pirineus
Legenda	QUINIENTAS PIEZAS EN KILOG; DOS CE(NTI)MOS	DOS GRAMOS; 1870
	Peso: 1.8 (g)    Módulo: 20.18 (mm)    Espessura: 1 (mm)	Pos. cunhos: horizontal    Conservação: Bom
<b>Tratamento :</b>	Limpeza: Seco Consolidação: Paraloid B72 3% c/ xileno ( Acryloid B72 )	Conservação: Benzotriazol 3%

Nº inventário: **0085**

Sondagem: B X236 Y203.204

UE: 0726

Nº achado: 85

Nº objecto:

Depósito:

Nº catálogo: F. Vaz, R2.53J

Material: Bronze

**Classificação:** Moeda Portuguesa da República

**Século:** XX

**Cronologia:** 1960

**Oficina:** Lisboa

**Valor nominal:** XX centavos

**Ent. Emissora:** República Portuguesa

**Série:** Contemporânea

	Anverso	Reverso
Tipo	Escudetes portugueses	Ramo de oliveira
Legenda	REPUBLICA PORTUGUESA; 1960	XX CENTAVOS
	Peso: 3 (g)    Módulo: 20.29 (mm)    Espessura: 1.28 (mm)	Pos. cunhos: horizontal    Conservação: Muito Bom
<b>Tratamento :</b>	Limpeza: Seco Consolidação: Paraloid B72 3% c/ xileno ( Acryloid B72 )	Conservação: Benzotriazol 3%

Nº inventário: **0086**

Sondagem: B X236 Y203.204

UE: 0726

Nº achado: 86

Material: Cobre

**Classificação:** Indeterminada

**Século:** XII-XVII

**Cronologia:** Baixo-Medieval/Moderna

**Oficina:** Indeterminada

**Valor nominal:** Indeterminado

**Ent. Emissora:** Indeterminada

**Série:** Indeterminada

	Anverso	Reverso
Tipo	Ilegível	Ilegível
Legenda	Ilegível	Ilegível
	Peso: 1.3 (g)    Módulo: 19.62 (mm)	Espessura: 1.05 (mm)    Conservação: Mau
<b>Tratamento :</b>	Limpeza: Seco Consolidação: Paraloid B72 3% c/ xileno ( Acryloid B72 )	Conservação: Benzotriazol 3%

N° inventário: **0087**

Sondagem: B X236 Y203.204

UE: 0746

N° achado: 87

Material: Cobre



Século: XVII-XX



Cronologia: Moderna/contemporânea

**Classificação:** Moeda Portuguesa da Monarquia

**Oficina:** Indeterminada

**Valor nominal:** Real

**Ent. Emissora:** Indeterminada

**Série:** Indeterminada

	Anverso	Reverso	
Tipo	Coroa de louros	Ilegível	
Legenda	Ilegível	Ilegível	
Peso: 4 (g)	Módulo: 25.81 (mm)	Espessura: 2.45 (mm)	Conservação: Mau
<b>Tratamento :</b>	Limpeza: Seco	Conservação: Benzotriazol 3%	
	Consolidação: Paraloid B72 3% c/ xileno ( Acryloid B72 )		

N° inventário: **0089**

Sondagem: B X236 Y203.204

UE: 0734

N° achado: 89

Material: Cobre



Século: XIX



Cronologia: 1892

**Classificação:** Moeda Portuguesa da Monarquia

**Oficina:** Indeterminada

**Valor nominal:** 10 réis

**Ent. Emissora:** Carlos I

**Série:** Indeterminada

	Anverso	Reverso	
Tipo	Cabeça de Carlos I à direita	Coroa de louros	
Legenda	(ca)RLOS I (re)I (de portu)GAL	(1)0 (reis); (18)92	
Peso: 5.7 (g)	Módulo: 25.45 (mm)	Espessura: 1.89 (mm)	Conservação: Mau
<b>Tratamento :</b>	Limpeza: Seco	Conservação: Benzotriazol 3%	
	Consolidação: Paraloid B72 3% c/ xileno ( Acryloid B72 )		

Nº inventário: 0090

Sondagem: B X236 Y203.204

UE: 0745

Nº achado: 90

Material: Bronze



Século: XVII



Cronologia: 1624

**Classificação:** Moeda Espanhola da Monarquia

**Oficina:** Indeterminada

**Ent. Emissora:** Filipe IV de Espanha

**Valor nominal:** Maravedi

**Série:** Moderna

	Anverso	Reverso
Tipo	Escudo de Castela	Escudo de Leão
Legenda	PH(illipus iiii d g)	(hispaniarum rex); 1624
	Peso: 7.1 (g)    Módulo: 24.21 (mm)    Espessura: 2.64 (mm)	Pos. cunhos: oblíquo    Conservação: Deficiente
<b>Tratamento :</b>	Limpeza: Seco Consolidação: Paraloid B72 3% c/ xileno ( Acryloid B72 )	Conservação: Benzotriazol 3%

Nº inventário: 0091

Sondagem: B X169.170 Y201.202

UE: 0584

Nº achado: 91

Material: Alumínio



Século: XX



Cronologia: 1980

**Classificação:** Moeda Contemporânea

**Oficina:** Madrid

**Ent. Emissora:** República Espanhola

**Valor nominal:** 1 peseta

**Série:** Contemporânea

	Anverso	Reverso
Tipo	Cabeça de D. Juan Carlos I à esquerda	Brasão de armas espanhol
Legenda	JUAN CARLOS I REY DE ESPAÑA; 1980	1 PTA; ESPAÑA 82
	Peso: 3.5 (g)    Módulo: 21 (mm)    Espessura: 1.59 (mm)	Pos. cunhos: horizontal    Conservação: Muito Bom
<b>Tratamento :</b>	Limpeza: Seco Consolidação: Paraloid B72 3% c/ xileno ( Acryloid B72 )	Conservação: Benzotriazol 3%



Nº inventário: 0092

Sondagem: B X169.170 Y201.202

UE: 0584

Nº achado: 92

Material: Alumínio



Século: XX



Cronologia: 1975

**Classificação:** Moeda Contemporânea

**Oficina:** Indeterminada

**Ent. Emissora:** República Espanhola

**Valor nominal:** 1 peseta

**Série:** Contemporânea

	Anverso	Reverso
Tipo	Cabeça de D. Juan Carlos I à esquerda	Brasão de armas franquista
Legenda	JUAN CARLOS I REY DE ESPAÑA; 1975	UNA PESETA; VNA GRAN DE LIBRE
	Peso: 3.5 (g)    Módulo: 21 (mm)    Espessura: 1.55 (mm)	Pos. cunhos: horizontal    Conservação: Muito Bom
<b>Tratamento :</b>	Limpeza: Seco Consolidação: Paraloid B72 3% c/ xileno ( Acryloid B72 )	Conservação: Benzotriazol 3%

Nº inventário: 0093

Sondagem: B X228.231 Y198.201

UE: 0769

Nº achado: 93

Material: Cobre



Século: XVII-XX



Cronologia: Moderna/contemporânea

**Classificação:** Moeda Portuguesa da Monarquia

**Oficina:** Indeterminada

**Ent. Emissora:** Indeterminada

**Valor nominal:** Indeterminado

**Série:** Indeterminada

	Anverso	Reverso
Tipo	Ilegível	Coroa de louros
Legenda	Ilegível	Ilegível
	Peso: 5.6 (g)    Módulo: 25.4 (mm)	Espessura: 2.41 (mm)    Conservação: Mau
<b>Tratamento :</b>	Limpeza: Seco Consolidação: Paraloid B72 3% c/ xileno ( Acryloid B72 )	Conservação: Benzotriazol 3%

Nº inventário: **0094**

Sondagem: LGM X228.231 Y198.201

UE: 0770

Nº achado: 94

Nº objecto:

Depósito:

Nº catálogo: F. Vaz, R1.39

Material: Bronze

**Classificação:** Moeda Portuguesa da República

**Século:** XX

**Cronologia:** 1917

**Oficina:** Lisboa

**Valor nominal:** 1 centavo

**Ent. Emissora:** República Portuguesa

**Série:** Contemporânea

Anverso

Reverso

Tipo

Escudo de Portugal sobre esfera armilar

Legenda

REPÚBLICA PORTUGUESA; 1 CENTAVO; 1917

Peso: 3 (g)

Módulo: 19.22 (mm)

Espessura: 1.66 (mm)

Pos. cunhos: vertical

Conservação: Bom

**Tratamento :**

Limpeza: Seco

Conservação: Benzotriazol 3%

Consolidação: Paraloid B72 3% c/ xileno ( Acryloid B72 )

Nº inventário: **0096**

Sondagem: B X228.231 Y198.201

UE: 0772

Nº achado: 96

Nº objecto:

Depósito:

Nº catálogo: F. Vaz, R1.40

Material: Bronze

**Classificação:** Moeda Portuguesa da República

**Século:** XX

**Cronologia:** 1918

**Oficina:** Lisboa

**Valor nominal:** 1 centavo

**Ent. Emissora:** República Portuguesa

**Série:** Contemporânea

Anverso

Reverso

Tipo

Escudo de Portugal sobre esfera armilar

Legenda

REPÚBLICA PORTUGUESA; 1 CENTAVO; 1918

Peso: 2.9 (g)

Módulo: 19.2 (mm)

Espessura: 1.72 (mm)

Pos. cunhos: vertical

Conservação: Bom

**Tratamento :**

Limpeza: Seco

Conservação: Benzotriazol 3%

Consolidação: Paraloid B72 3% c/ xileno ( Acryloid B72 )

N° inventário: 0098

Sondagem: B X228.231 Y198.201

UE: 0781

N° achado: 98

Material: Cobre



Século: XVIII



Cronologia: 1775

**Classificação:** Moeda Moderna

**Oficina:** Indeterminada

**Ent. Emissora:** Carlos III de Espanha

**Valor nominal:** 4 maravedís

**Série:** Moderna

	Anverso	Reverso
Tipo	Busto de Carlos III à direita	Cruz de São Pelayo com leões e castelos intercalados e um escudo com três flores de lis ao centro, envolta em uma coroa de louros
Legenda	C(a)R(ol)US II(i) D G HISP REX; 4	
	Peso: 4.9 (g)      Módulo: 24.56 (mm)      Espessura: 1.72 (mm)	Pos. cunhos: vertical      Conservação: Bom
<b>Tratamento :</b>	Limpeza: Seco Consolidação: Paraloid B72 3% c/ xileno ( Acryloid B72 )	Conservação: Benzotriazol 3%

N° inventário: 0099

Sondagem: LGM1 X228.231 Y198.201

UE: 0793

N° achado: 99

Material: Cobre



Século: XVII-XX



Cronologia: Moderna/contemporânea

**Classificação:** Indeterminada

**Oficina:** Indeterminada

**Ent. Emissora:** Indeterminada

**Valor nominal:** Indeterminado

**Série:** Indeterminada

	Anverso	Reverso
Tipo	Ilegível	Ilegível
Legenda	Ilegível	Ilegível
	Peso: 4.9 (g)      Módulo: 29.73 (mm)      Espessura: 1.85 (mm)	Conservação: Mau
<b>Tratamento :</b>	Limpeza: Seco Consolidação: Paraloid B72 3% c/ xileno ( Acryloid B72 )	Conservação: Benzotriazol 3%

N° inventário: **0103**

Sondagem: LGM X228.231 Y198.201

UE: 0805

N° achado: 103

Material: Bronze



**Classificação:** Moeda romana do Baixo-império

**Século:** IV

**Oficina:** Indeterminada

**Valor nominal:** Ae3

**Ent. Emissora:** Constantinus I ou Delmativs ou Constantivs II ou Constans ou Constantivs II

**Série:** Gloria exercitus

	Anverso	Reverso
Tipo	Ilegível	dois soldados com um estandarte entre eles
Legenda	Ilegível	(gloria exercitus)
Peso: 1.7 (g)	Módulo: 15.27 (mm)	Espessura: 1.93 (mm)
<b>Tratamento :</b>	Limpeza: Seco	Conservação: Deficiente
	Consolidação: Paraloid B72 3% c/ xileno ( Acryloid B72 )	Conservação: Benzotriazol 3%

N° inventário: **0105**

Sondagem: LGM X228.231 Y198.201

UE: 0823

N° achado: 105

Material: Cobre



**Classificação:** Indeterminada

**Século:** XVII-XX

**Cronologia:** Moderna/contemporânea

**Oficina:** Indeterminada

**Valor nominal:** Indeterminado

**Ent. Emissora:** Indeterminada

**Série:** Indeterminada

	Anverso	Reverso
Tipo	Ilegível	Ilegível
Legenda	Ilegível	Ilegível
Peso: 12.8 (g)	Módulo: 34.22 (mm)	Espessura: 2.25 (mm)
<b>Tratamento :</b>	Limpeza: Seco	Conservação: Mau
	Consolidação: Paraloid B72 3% c/ xileno ( Acryloid B72 )	Conservação: Benzotriazol 3%

Nº inventário: **0106**

Sondagem: LGM X234.235 Y202.203

UE: 0822

Nº achado: 106

Nº objecto:

Depósito:

Nº catálogo: F. Vaz, Lu.146

Material: Cobre

**Classificação:** Moeda Portuguesa da Monarquia

**Século:** XX

**Cronologia:** 1882

**Oficina:** Lisboa

**Valor nominal:** V réis

**Ent. Emissora:** Luís I

**Série:** Contemporânea



	Anverso	Reverso
Tipo	Cabeça de D. Luís I à esquerda	Coroa de louros
Legenda	D. LUIZ I REI DE PORTUGAL	V REIS 1882
	Peso: 2.7 (g)    Módulo: 20.55 (mm)    Espessura: 1.43 (mm)	Pos. cunhos: horizontal    Conservação: Muito Bom
<b>Tratamento :</b>	Limpeza: Seco Consolidação: Paraloid B72 3% c/ xileno ( Acryloid B72 )	Conservação: Benzotriazol 3%

Nº inventário: **0107**

Sondagem: B X232.233 Y200.202

UE: 0822

Nº achado: 107

Nº objecto:

Depósito:

Nº catálogo: F. Vaz, J5.462

Material: Cobre

**Classificação:** Moeda Portuguesa da Monarquia

**Século:** XVIII

**Cronologia:** 1736

**Oficina:** Lisboa

**Valor nominal:** Real

**Ent. Emissora:** João V

**Série:** Moderna



	Anverso	Reverso
Tipo	Escudo de armas de Portugal com coroa	Coroa de louros
Legenda	(i)O(an)NES (v dei) GR(atia)	PORTUGA(liae et al)GARBIORUM REX; X; 1736
	Peso: 9.1 (g)    Módulo: 36 (mm)    Espessura: 1.59 (mm)	Pos. cunhos: vertical    Conservação: Regular
<b>Tratamento :</b>	Limpeza: Seco Consolidação: Paraloid B72 3% c/ xileno ( Acryloid B72 )	Conservação: Benzotriazol 3%

Nº inventário: **0108**

Sondagem: LGM X232.233 Y200.202

UE: 0822

Nº achado: 108

Nº objecto:

Depósito:

Nº catálogo: F. Vaz, Lu.139

Material: Cobre

**Classificação:** Moeda Portuguesa da Monarquia

**Século:** XIX

**Cronologia:** 1874

**Oficina:** Lisboa

**Valor nominal:** Real

**Ent. Emissora:** Luís I

**Série:** Contemporânea



	Anverso	Reverso
Tipo	Escudo de armas de Portugal com coroa	Coroa de louros
Legenda	LUDOVICUS I DEI GRATIA	PORTUGALIAE ET ALGARBIORUM REX; 1874
	Peso: 6.3 (g)    Módulo: 27.05 (mm)    Espessura: 1.98 (mm)	Pos. cunhos: horizontal    Conservação: Bom
<b>Tratamento :</b>	Limpeza: Seco Consolidação: Paraloid B72 3% c/ xileno ( Acryloid B72 )	Conservação: Benzotriazol 3%

Nº inventário: **0109**

Sondagem: LGM X232.233 Y200.202

UE: 0822

Nº achado: 109

Nº objecto:

Depósito:

Nº catálogo: F. Vaz, Lu.134

Material: Cobre

**Classificação:** Moeda Portuguesa da Monarquia

**Século:** XIX

**Cronologia:** 1867

**Oficina:** Lisboa

**Valor nominal:** X réis

**Ent. Emissora:** Luís I

**Série:** Contemporânea



	Anverso	Reverso
Tipo	Escudo de armas de Portugal com coroa	Coroa de louros
Legenda	LUDOVICUS I DEI GRATIA	PORTUGALIAE ET ALGARBIORUM REX; (v); 1867
	Peso: 5.8 (g)    Módulo: 26.68 (mm)    Espessura: 1.62 (mm)	Pos. cunhos: horizontal    Conservação: Bom
<b>Tratamento :</b>	Limpeza: Seco Consolidação: Paraloid B72 3% c/ xileno ( Acryloid B72 )	Conservação: Benzotriazol 3%

Nº inventário: 0110

Sondagem: LGM X232.233 Y200.202

UE: 0822

Nº achado: 0110

Nº objecto:

Depósito:

Nº catálogo: F. Vaz, R1.33

Material: Bronze

**Classificação:** Moeda Portuguesa da República

**Século:** XX

**Cronologia:** 1924

**Oficina:** Lisboa

**Valor nominal:** 5 centavos

**Ent. Emissora:** República Portuguesa

**Série:** Contemporânea

	Anverso	Reverso
Tipo	Busto da Republica à esquerda	
Legenda		REPUBLICA PORTUGUESA; 1924; 5 CENTAVOS
<b>Tratamento :</b>	Limpeza: Seco Consolidação: Paraloid B72 3% c/ xileno ( Acryloid B72 )	Pos. cunhos: vertical Conservação: Bom Conservação: Benzotriazol 3%

Nº inventário: 0111

Sondagem: LGM X232.233 Y200.202

UE: 0822

Nº achado: 111

Material: Bronze

**Classificação:** Moeda Contemporanea

**Século:** XIX

**Cronologia:** 1833-1868

**Oficina:** Indeterminada

**Valor nominal:** Maravedí

**Ent. Emissora:** Isabel II de Espanha

**Série:** Contemporânea

	Anverso	Reverso
Tipo	Busto de D. Isabel II à direita	Cruz de São Pelayo com leões e castelos intercalados e um escudo com três flores de lis ao centro
Legenda	ISABEL 2ª POR LA GRACIA DE DIOS; (18-)	REINA DE LA ESPANA Y DE LAS INDIAS
<b>Tratamento :</b>	Limpeza: Seco Consolidação: Paraloid B72 3% c/ xileno ( Acryloid B72 )	Pos. cunhos: vertical Conservação: Bom Conservação: Benzotriazol 3%

Nº inventário: **0112**

Sondagem: LGM X232.233 Y200.202

UE: 0822

Nº achado: 112

Nº objecto:

Depósito:

Nº catálogo: F. Vaz, Lu.119

Material: Cobre

**Classificação:** Moeda Portuguesa da Monarquia

**Século:** XIX

**Cronologia:** 1884

**Oficina:** Lisboa

**Valor nominal:** XX réis

**Ent. Emissora:** Luís I

**Série:** Contemporânea



	Anverso	Reverso
Tipo	Cabeça de D. Luís I à esquerda	Coroa de Jovos
Legenda	(d luiz i rei de portugal)	XX REIS 1884
	Peso: 11.4 (g)    Módulo: 30.32 (mm)    Espessura: 2.04 (mm)	Pos. cunhos: horizontal    Conservação: Bom
<b>Tratamento :</b>	Limpeza: Seco Consolidação: Paraloid B72 3% c/ xileno ( Acryloid B72 )	Conservação: Benzotriazol 3%

Nº inventário: **0113**

Sondagem: LGM X232.235 Y200.203

UE: 0822

Nº achado: 113

Material: Bronze

**Classificação:** Moeda Portuguesa da República

**Século:** XX

**Cronologia:** 1924-1940

**Oficina:** Lisboa

**Valor nominal:** 10 centavos

**Ent. Emissora:** República Portuguesa

**Série:** Contemporânea

	Anverso	Reverso
Tipo	Busto da Republica à esquerda	(re)PUBLICA PO(rtuguesa); 10 (centavos); (19-)
Legenda		
	Peso: 3.9 (g)    Módulo: 22.7 (mm)    Espessura: 1.75 (mm)	Pos. cunhos: vertical    Conservação: Bom
<b>Tratamento :</b>	Limpeza: Seco Consolidação: Paraloid B72 3% c/ xileno ( Acryloid B72 )	Conservação: Benzotriazol 3%





Nº inventário: **0114**

Sondagem: LGM X235 Y199

UE: 0833

Nº achado: 114

Nº objecto:

Depósito:

Nº catálogo: F. Vaz, R1.40

Material: Bronze

**Classificação:** Moeda Portuguesa da República

**Século:** XX

**Cronologia:** 1918

**Oficina:** Lisboa

**Valor nominal:** 1 centavo

**Ent. Emissora:** República Portuguesa

**Série:** Contemporânea



	Anverso	Reverso
Tipo	Escudo de Portugal sobre esfera armilar	
Legenda		REPÚBLICA PORTUGUESA; 1 CENTAVO; 1918
	Peso: 3.1 (g)      Módulo: 19.3 (mm)      Espessura: 1.82 (mm)	Pos. cunhos: vertical      Conservação: Bom
<b>Tratamento :</b>	Limpeza: Seco Consolidação: Paraloid B72 3% c/ xileno ( Acryloid B72 )	Conservação: Benzotriazol 3%

Nº inventário: **0115**

Sondagem: LGM X235 Y199

UE: 0833

Nº achado: 115

Nº objecto:

Depósito:

Nº catálogo: F. Vaz, R1.22

Material: Bronze

**Classificação:** Moeda Portuguesa da República

**Século:** XX

**Cronologia:** 1925

**Oficina:** Lisboa

**Valor nominal:** 20 centavos

**Ent. Emissora:** República Portuguesa

**Série:** Contemporânea



	Anverso	Reverso
Tipo	Busto da Republica à esquerda	
Legenda		REPÚBLICA PORTUGUESA; 20 CENTAVOS; 1925
	Peso: 4.9 (g)      Módulo: 24.55 (mm)      Espessura: 1.77 (mm)	Pos. cunhos: vertical      Conservação: Bom
<b>Tratamento :</b>	Limpeza: Seco Consolidação: Paraloid B72 3% c/ xileno ( Acryloid B72 )	Conservação: Benzotriazol 3%

N° inventário: 0119

Sondagem: LGM X235 Y199

UE: 0833

N° achado: 119

Material: Cobre



**Classificação:** Moeda Portuguesa da Monarquia

**Século:** XVII-XX

**Cronologia:** Moderna/contemporânea

**Oficina:** Indeterminada

**Valor nominal:** Real

**Ent. Emissora:** Indeterminada

**Série:** Indeterminada

	Anverso	Reverso	
Tipo	Ilegível	Coroa de louros	
Legenda	Ilegível	Ilegível	
Peso: 11.8 (g)	Módulo: 30.85 (mm)	Espessura: 2.73 (mm)	Conservação: Mau
<b>Tratamento :</b>	Limpeza: Seco	Conservação: Benzotriazol 3%	
	Consolidação: Paraloid B72 3% c/ xileno ( Acryloid B72 )		

N° inventário: 0120

Sondagem: LGM X235 Y199

UE: 0833

N° achado: 120

Material: Cobre



**Classificação:** Moeda Portuguesa da Monarquia

**Século:** XVII-XX

**Cronologia:** Moderna/contemporânea

**Oficina:** Indeterminada

**Valor nominal:** Indeterminado

**Ent. Emissora:** Indeterminada

**Série:** Indeterminada

	Anverso	Reverso	
Tipo	Coroa de louros	Ilegível	
Legenda	Ilegível	Ilegível	
Peso: 5 (g)	Módulo: 25.10 (mm)	Espessura: 1.23 (mm)	Conservação: Mau
<b>Tratamento :</b>	Limpeza: Seco	Conservação: Benzotriazol 3%	
	Consolidação: Paraloid B72 3% c/ xileno ( Acryloid B72 )		

Nº inventário: 0121

Sondagem: LGM X235 Y199

UE: 0833

Nº achado: 121

Material: Bronze



**Classificação:** Moeda Portuguesa da Monarquia

**Século:** XIX

**Cronologia:** 1882-1886

**Oficina:** Indeterminada

**Valor nominal:** XX réis

**Ent. Emissora:** Luís I

**Série:** Contemporânea

	Anverso	Reverso
Tipo	Cabeça de Luís I à esquerda	Coroa de louros
Legenda	D (luiz) I (rei de) POR(tugal)	(xx réis), (188-)
	Peso: 8.8 (g)    Módulo: 30.28 (mm)    Espessura: 2.32 (mm)	Pos. cunhos: vertical    Conservação: Deficiente
<b>Tratamento :</b>	Limpeza: Seco Consolidação: Paraloid B72 3% c/ xileno ( Acryloid B72 )	Conservação: Benzotriazol 3%

Nº inventário: 0122

Sondagem: LGM X235 Y199

UE: 0833

Nº achado: 122

Material: Cobre



**Classificação:** Indeterminada

**Século:** XVII-XX

**Cronologia:** Moderna/contemporânea

**Oficina:** Indeterminada

**Valor nominal:** Indeterminado

**Ent. Emissora:** Indeterminada

**Série:** Indeterminada

	Anverso	Reverso
Tipo	Ilegível	Ilegível
Legenda	Ilegível	Ilegível
	Peso: 1.8 (g)    Módulo: 26.68 (mm)	Espessura: 1.34 (mm)    Conservação: Mau
<b>Tratamento :</b>	Limpeza: Seco Consolidação: Paraloid B72 3% c/ xileno ( Acryloid B72 )	Conservação: Benzotriazol 3%

Nº inventário: **0123**

Sondagem: LGM X232.235 Y200.202

UE: 0822

Nº achado: 123

Material: Cobre



**Classificação:** Moeda Portuguesa da Monarquia

**Século:** XV-XVI

**Cronologia:** 1438-1557

**Oficina:** Indeterminada

**Valor nominal:** Ceitil

**Ent. Emissora:** Indeterminada

**Série:** Tomada de Ceuta

	Anverso	Reverso
Tipo	Escudo português	Castelo formado por três torres e uma muralha, que é banhada pelo mar
Legenda	Ilegível	Ilegível
	Peso: 0.7 (g)    Módulo: 17.13 (mm)    Espessura: 0.75 (mm)	Pos. cunhos: oblíquo    Conservação: Deficiente
<b>Tratamento :</b>	Limpeza: Seco Consolidação: Paraloid B72 3% c/ xileno ( Acryloid B72 )	Conservação: Benzotriazol 3%

Nº inventário: **0124**

Sondagem: LGM X235 Y203

UE: 0834

Nº achado: 124

Nº objecto:

Depósito:

Nº catálogo: F. Vaz, R1.22

Material: Bronze

**Classificação:** Moeda Portuguesa da República

**Século:** XX

**Cronologia:** 1924

**Oficina:** Lisboa

**Valor nominal:** 20 centavos

**Ent. Emissora:** República Portuguesa

**Série:** Contemporânea

	Anverso	Reverso
Tipo	Busto da República à esquerda	
Legenda		REPÚBLICA PORTUGUESA; 1924; 20 CENTAVOS
	Peso: 4.8 (g)    Módulo: 24.70 (mm)    Espessura: 1.57 (mm)	Pos. cunhos: vertical    Conservação: Bom
<b>Tratamento :</b>	Limpeza: Seco Consolidação: Paraloid B72 3% c/ xileno ( Acryloid B72 )	Conservação: Benzotriazol 3%

Nº inventário: 0125

Sondagem: B X235 Y203

UE: 0835

Nº achado: 125

Material: Cobre



**Classificação:** Indeterminada

**Século:** XVII-XX

**Cronologia:** Moderna/contemporânea

**Oficina:** Indeterminada

**Valor nominal:** Indeterminado

**Ent. Emissora:** Indeterminada

**Série:** Indeterminada

	Anverso	Reverso	
Tipo	Ilegível	Ilegível	
Legenda	Ilegível	Ilegível	
Peso: 2.6 (g)	Módulo: 27.86 (mm)	Espessura: 1.37 (mm)	Conservação: Mau
<b>Tratamento :</b>	Limpeza: Seco	Conservação: Benzotriazol 3%	
	Consolidação: Paraloid B72 3% c/ xileno ( Acryloid B72 )		

Nº inventário: 0126

Sondagem: LGM X234.235 Y203

UE: 0835

Nº achado: 126

Material: Alumínio



**Classificação:** Moeda Contemporânea

**Século:** XX

**Cronologia:** 1975

**Oficina:** Madrid

**Valor nominal:** 1 peseta

**Ent. Emissora:** República Espanhola

**Série:** Contemporânea

	Anverso	Reverso		
Tipo	Cabeça de D. Juan Carlos I à esquerda	Brasão de armas franquista		
Legenda	JUAN CARLOS I REY DE ESPAÑA; 1975	UNA PESETA; VNA GRAN DE LIBRE		
Peso: 3.6 (g)	Módulo: 21.08 (mm)	Espessura: 1.63 (mm)	Pos. cunhos: horizontal	Conservação: Muito Bom
<b>Tratamento :</b>	Limpeza: Seco	Conservação: Benzotriazol 3%		
	Consolidação: Paraloid B72 3% c/ xileno ( Acryloid B72 )			

Nº inventário: **0127**

Sondagem: LGM X234.235 Y203

UE: 0835

Nº achado: 127

Nº objecto:

Depósito:

Nº catálogo: F. Vaz, Ca.43

Material: Cobre

**Classificação:** Moeda Portuguesa da Monarquia

**Século:** XIX

**Cronologia:** 1890

**Oficina:** Lisboa

**Valor nominal:** 5 réis

**Ent. Emissora:** Carlos I

**Série:** Contemporânea



	Anverso	Reverso
Tipo	Cabeça de D. Carlos I à direita	Coroa de Jours
Legenda	CARLOS I REI DE PORTUGAL; 1890	5 REIS
Peso: 2.9 (g)	Módulo: 20.5 (mm)	Espessura: 1.32 (mm)
		Pos. cunhos: horizontal
		Conservação: Muito Bom
<b>Tratamento :</b>	Limpeza: Seco	Conservação: Benzotriazol 3%
	Consolidação: Paraloid B72 3% c/ xileno ( Acryloid B72 )	

Nº inventário: **0128**

Sondagem: LGM X234.235 Y203

UE: 0835

Nº achado: 128

Material: Cobre

**Classificação:** Indeterminada

**Século:** XVII-XX

**Cronologia:** Moderna/contemporânea

**Oficina:** Ilegível - Ceca oriental

**Valor nominal:** Indeterminado

**Ent. Emissora:** Indeterminada

**Série:** Indeterminada



	Anverso	Reverso
Tipo	Ilegível	Ilegível
Legenda	Ilegível	Ilegível
Peso: 7.7 (g)	Módulo: 35.2 (mm)	Espessura: 3.19 (mm)
		Conservação: Mau
<b>Tratamento :</b>	Limpeza: Seco	Conservação: Benzotriazol 3%
	Consolidação: Paraloid B72 3% c/ xileno ( Acryloid B72 )	

Nº inventário: **0129**

Sondagem: LGM X234 Y203

UE: 0836

Nº achado: 129

Nº objecto:

Depósito:

Nº catálogo: F. Vaz, Lu.118

Material: Cobre

**Classificação:** Moeda Portuguesa da Monarquia

**Século:** XIX

**Cronologia:** 1883

**Oficina:** Lisboa

**Valor nominal:** XX réis

**Ent. Emissora:** Luís I

**Série:** Contemporânea

	Anverso	Reverso
Tipo	Ilegível	Coroa de Louros
Legenda	(d luiz i rei de portugal)	XX REIS 1883
Peso: 11 (g)	Módulo: 30.72 (mm)	Espessura: 2,4 (mm)
<b>Tratamento :</b>	Limpeza: Seco Consolidação: Paraloid B72 3% c/ xileno ( Acryloid B72 )	Conservação: Deficiente Conservação: Benzotriazol 3%

Nº inventário: **0130**

Sondagem: LGM X234 Y203

UE: 0835

Nº achado: 130

Material: Bronze

**Classificação:** Moeda Contemporânea

**Século:** XIX

**Cronologia:** 1870

**Oficina:** Indeterminada

**Valor nominal:** 5 cêntimos

**Ent. Emissora:** Governo Provisório de Espanha

**Série:** Indeterminada

	Anverso	Reverso
Tipo	Ilegível	Ilegível
Legenda	(cinco gra)MOS; (1870)	(d)OS CIENT(as p)IEZAS (en) KIL(og); (om); (cinco centimos)
Peso: 4 (g)	Módulo: 25.6 (mm)	Espessura: 1.2 (mm)
<b>Tratamento :</b>	Limpeza: Seco Consolidação: Paraloid B72 3% c/ xileno ( Acryloid B72 )	Pos. cunhos: horizontal Conservação: Deficiente Conservação: Benzotriazol 3%

N° inventário: 0132

Sondagem: LGM X234 Y203

UE: 0836

N° achado: 132

Material: Cobre



**Classificação:** Moeda Portuguesa da República

**Oficina:** Indeterminada

**Ent. Emissora:** República Portuguesa

**Século:** XX

**Valor nominal:** Escudo

**Série:** Contemporânea

	Anverso	Reverso
Tipo	Cabeça da Republica à esquerda	
Legenda		Ilegível
	Peso: 2.5 (g)      Módulo: 20.9 (mm)	Espessura: 1.53 (mm)      Conservação: Mau
<b>Tratamento :</b>	Limpeza: Seco Consolidação: Paraloid B72 3% c/ xileno ( Acryloid B72 )	Conservação: Benzotriazol 3%

N° inventário: 0134

Sondagem: LGM X235 Y202

UE: 0841

N° achado: 134

Material: Cobre



**Classificação:** Indeterminada

**Oficina:** Indeterminada

**Ent. Emissora:** Indeterminada

**Século:** XVII-XX

**Cronologia:** Moderna/contemporânea

**Valor nominal:** Indeterminado

**Série:** Indeterminada

	Anverso	Reverso
Tipo	Ilegível	Ilegível
Legenda	Ilegível	Ilegível
	Peso: 9.5 (g)      Módulo: 33.98 (mm)	Espessura: 2.36 (mm)      Conservação: Mau
<b>Tratamento :</b>	Limpeza: Seco Consolidação: Paraloid B72 3% c/ xileno ( Acryloid B72 )	Conservação: Benzotriazol 3%



N° inventário: **0135**

Sondagem: LGM X235 Y202

UE: 0841

N° achado: 135

Material: Cobre



**Classificação:** Indeterminada

**Século:** XVII-XX

**Cronologia:** Moderna/contemporânea

**Oficina:** Indeterminada

**Valor nominal:** Indeterminado

**Ent. Emissora:** Indeterminada

**Série:** Indeterminada

	Anverso	Reverso	
Tipo	Ilegível	Ilegível	
Legenda	Ilegível	Ilegível	
Peso: 1.8 (g)	Módulo: 24.13 (mm)	Espessura: 1.69 (mm)	Conservação: Mau
<b>Tratamento :</b>	Limpeza: Seco	Conservação: Benzotriazol 3%	
	Consolidação: Paraloid B72 3% c/ xileno ( Acryloid B72 )		

N° inventário: **0136**

Sondagem: LGM X235 Y202

UE: 0841

N° achado: 136

Material: Cobre



**Classificação:** Moeda Portuguesa da Monarquia

**Século:** XIX

**Cronologia:** 1828-1833

**Oficina:** Indeterminada

**Valor nominal:** 40 réis

**Ent. Emissora:** Miguel I

**Série:** Contemporânea

	Anverso	Reverso		
Tipo	Escudo português	Coroa de louros		
Legenda	(michael i d g portug et algarb rex)	(utilit)ATI PU(blicae); (40); (18-)		
Peso: 22.3 (g)	Módulo: 34.42 (mm)	Espessura: 3.4 (mm)	Pos. cunhos: vertical	Conservação: Mau
<b>Tratamento :</b>	Limpeza: Seco	Conservação: Benzotriazol 3%		
	Consolidação: Paraloid B72 3% c/ xileno ( Acryloid B72 )			

Nº inventário: **0137**

Sondagem: LGM X235 Y200

UE: 0842

Nº achado: 137

Material: Bronze



**Classificação:** Moeda Portuguesa da República

**Século:** XX

**Cronologia:** 1924-1940

**Oficina:** Lisboa

**Valor nominal:** 10 centavos

**Ent. Emissora:** República Portuguesa

**Série:** Contemporânea

	Anverso	Reverso
Tipo	Ilegível	
Legenda	Ilegível	(republica) PORTUGU(esa); 10 (centavos); (19-)
Peso: 3.4 (g)	Módulo: 22.69 (mm)	Espessura: 2.54 (mm) Conservação: Mau
<b>Tratamento :</b>	Limpeza: Seco	Conservação: Benzotriazol 3%
	Consolidação: Paraloid B72 3% c/ xileno ( Acryloid B72 )	

Nº inventário: **0138**

Sondagem: B X235 Y203

UE: 2210

Nº achado: 138

Nº objecto:

Depósito:

Nº catálogo: F. Vaz, R1.26

Material: Bronze

**Classificação:** Moeda Portuguesa da República

**Século:** XX

**Cronologia:** 1926

**Oficina:** Lisboa

**Valor nominal:** 10 centavos

**Ent. Emissora:** República Portuguesa

**Série:** Contemporânea

	Anverso	Reverso
Tipo	Cabeça da Republica à esquerda	
Legenda		REPUBLIC(a por)T(uguesa); 1926; 10 CENTAVOS
Peso: 3.8 (g)	Módulo: 22.4 (mm)	Espessura: 1.69 (mm) Pos. cunhos: vertical Conservação: Regular
<b>Tratamento :</b>	Limpeza: Seco	Conservação: Benzotriazol 3%
	Consolidação: Paraloid B72 3% c/ xileno ( Acryloid B72 )	

Nº inventário: **0139**

Sondagem: LGM X234.235 Y203

UE: 0836

Nº achado: 139

Nº objecto:

Depósito:

Nº catálogo: F. Vaz, R2.40

Material: Alpaca

**Classificação:** Moeda Portuguesa da República

**Século:** XX-XXI

**Cronologia:** 1929

**Oficina:** Lisboa

**Valor nominal:** 50 centavos

**Ent. Emissora:** República Portuguesa

**Série:** Contemporânea

	Anverso	Reverso
Tipo	Busto da República à direita	Escudo de Portugal sobre coroa armilar; coroa de louros
Legenda	REPUBLICA PORTUGUESA; 1929	50 CENTAVOS
	Peso: 4.2 (g)    Módulo: 22.85 (mm)    Espessura: 1.5 (mm)	Pos. cunhos: vertical    Conservação: Muito Bom
<b>Tratamento :</b>	Limpeza: Seco Consolidação: Paraloid B72 3% c/ xileno ( Acryloid B72 )	Conservação: Benzotriazol 3%

Nº inventário: **0140**

Sondagem: LGM X235 Y200

UE: 0842

Nº achado: 0140

Material: Cobre

**Classificação:** Indeterminada

**Século:** XVII-XX

**Cronologia:** Moderna/contemporânea

**Oficina:** Indeterminada

**Valor nominal:** Indeterminado

**Ent. Emissora:** Indeterminada

**Série:** Indeterminada

	Anverso	Reverso
Tipo	Ilegível	Ilegível
Legenda	Ilegível	Ilegível
	Peso: 3.2 (g)    Módulo: 21.5 (mm)	Espessura: 2.32 (mm)    Conservação: Mau
<b>Tratamento :</b>	Limpeza: Seco Consolidação: Paraloid B72 3% c/ xileno ( Acryloid B72 )	Conservação: Benzotriazol 3%

N° inventário: **0141**

Sondagem: LGM X235 Y199

UE: 0833

N° achado: 141

Material: Cobre



**Classificação:** Indeterminada

**Século:** XVII-XX

**Cronologia:** Moderna/contemporânea

**Oficina:** Indeterminada

**Valor nominal:** Indeterminado

**Ent. Emissora:** Indeterminada

**Série:** Indeterminada

	Anverso	Reverso	
Tipo	Ilegível	Ilegível	
Legenda	Ilegível	Ilegível	
Peso: 9.9 (g)	Módulo: 30.6 (mm)	Espessura: 2.43 (mm)	Conservação: Mau
<b>Tratamento :</b>	Limpeza: Seco	Conservação: Benzotriazol 3%	
	Consolidação: Paraloid B72 3% c/ xileno ( Acryloid B72 )		

N° inventário: **0143**

Sondagem: LGM X235 Y200

UE: 0853

N° achado: 143

Material: Cobre



**Classificação:** Moeda Portuguesa da República

**Século:** XX

**Cronologia:** 1924-1926

**Oficina:** Indeterminada

**Valor nominal:** 50 centavos

**Ent. Emissora:** República Portuguesa

**Série:** Contemporânea

	Anverso	Reverso		
Tipo	Escudo português sobre esfera armilar	República entronada		
Legenda	50 (centavos)	(re)PUBLICA (port)UGU(esa); (192-)		
Peso: 4 (g)	Módulo: 23.15 (mm)	Espessura: 1.93 (mm)	Pos. cunhos: vertical	Conservação: Deficiente
<b>Tratamento :</b>	Limpeza: Seco	Conservação: Benzotriazol 3%		
	Consolidação: Paraloid B72 3% c/ xileno ( Acryloid B72 )			

Nº inventário: **0144**

Sondagem: LGM X234.235 Y202.203

UE: 0836

Nº achado: 144

Nº objecto:

Depósito:

Nº catálogo: F. Vaz, R2.40

Material: Alpaca

**Classificação:** Moeda Portuguesa da República

**Século:** XX

**Cronologia:** 1929

**Oficina:** Lisboa

**Valor nominal:** 50 centavos

**Ent. Emissora:** República Portuguesa

**Série:** Contemporânea

	Anverso	Reverso
Tipo	Busto da República à direita	Escudo de Portugal sobre esfera armilar; coroa de louros
Legenda	REPUBLICA PORTUGUESA; 1929	50 CENTAVOS
	Peso: 4.3 (g)      Módulo: 22.91 (mm)      Espessura: 1.4 (mm)	Pos. cunhos: vertical      Conservação: Bom
<b>Tratamento :</b>	Limpeza: Seco Consolidação: Paraloid B72 3% c/ xileno ( Acryloid B72 )	Conservação: Benzotriazol 3%

Nº inventário: **0147**

Sondagem: LGM X234.235 Y202.203

UE: 0886

Nº achado: 147

Nº objecto:

Depósito:

Nº catálogo: F. Vaz, R1.23

Material: Bronze

**Classificação:** Moeda Portuguesa da República

**Século:** XX

**Cronologia:** 1925

**Oficina:** Lisboa

**Valor nominal:** 10 centavos

**Ent. Emissora:** República Portuguesa

**Série:** Contemporânea

	Anverso	Reverso
Tipo	Busto da Republica à esquerda	
Legenda		REPUBLICA PORTUGUESA; 10 CENTAVOS; 1925
	Peso: 3.7 (g)      Módulo: 22.35 (mm)      Espessura: 1.65 (mm)	Pos. cunhos: vertical      Conservação: Bom
<b>Tratamento :</b>	Limpeza: Seco Consolidação: Paraloid B72 3% c/ xileno ( Acryloid B72 )	Conservação: Benzotriazol 3%

Nº inventário: **0148**

Sondagem: LGM X234.235 Y202.203

UE: 0886

Nº achado: 148

Material: Bronze



Século: XX



Cronologia: 1924-1927

**Classificação:** Moeda Portuguesa da República

**Oficina:** Lisboa

**Ent. Emissora:** República Portuguesa

**Valor nominal:** 5 centavos

**Série:** Contemporânea

	Anverso	Reverso
Tipo	Cabeça da Republica à esquerda	
Legenda		(repub)LI(c)A (portugu)E(sa); 5 (centa)VOS); 19(2-
<b>Tratamento :</b>	Peso: 2.9 (g)    Módulo: 19.41 (mm)    Espessura: 1.8 (mm) Limpeza: Seco Consolidação: Paraloid B72 3% c/ xileno ( Acryloid B72 )	Pos. cunhos: horizontal    Conservação: Deficiente Conservação: Benzotriazol 3%

Nº inventário: **0149**

Sondagem: LGM X234.235 Y202.203

UE: 0886

Nº achado: 149

Material: Cobre



Século: XIX



Cronologia: 1891-1892

**Classificação:** Moeda Portuguesa da Monarquia

**Oficina:** Lisboa

**Ent. Emissora:** Carlos I

**Valor nominal:** 20 réis

**Série:** Contemporânea

	Anverso	Reverso
Tipo	Cabeça de D. Carlos I à direita	Coroa de louros
Legenda	(carlos i rei de por)TUG(al)	2(0 réis)
<b>Tratamento :</b>	Peso: 11.1 (g)    Módulo: 30.35 (mm)    Espessura: 2.2 (mm) Limpeza: Seco Consolidação: Paraloid B72 3% c/ xileno ( Acryloid B72 )	Pos. cunhos: horizontal    Conservação: Deficiente Conservação: Benzotriazol 3%

N° inventário: **0154**

Sondagem: B X193 Y206

UE: 1116

N° achado: 154

N° objecto:

Depósito:

N° catálogo: F. Vaz, Ca.54

Material: Cobre

**Classificação:** Moeda Portuguesa da Monarquia

**Século:** XX

**Cronologia:** 1906

**Oficina:** Lisboa

**Valor nominal:** V réis

**Ent. Emissora:** Carlos I

**Série:** Indeterminada

	Anverso	Reverso
Tipo	Cabeça de D. Carlos I à direita	Ilegível
Legenda	CARLOS I REI DE PORTUGAL; 1906	(5 réis)
	Peso: 2.9 (g)      Módulo: 21.17 (mm)	Espessura: 1.63 (mm)      Conservação: Regular
<b>Tratamento :</b>	Limpeza: Seco Consolidação: Paraloid B72 3% c/ xileno ( Acryloid B72 )	Conservação: Benzotriazol 3%

N° inventário: **0155**

Sondagem: B X193 Y206

UE: 1116

N° achado: 155

Material: Cobre

**Classificação:** Indeterminada

**Século:** XVII-XXI

**Cronologia:** Moderna/contemporânea

**Oficina:** Indeterminada

**Valor nominal:** Indeterminado

**Ent. Emissora:** Indeterminada

**Série:** Indeterminada

	Anverso	Reverso
Tipo	Ilegível	Ilegível
Legenda	Ilegível	Ilegível
	Peso: 5.2 (g)      Módulo: 25.28 (mm)	Espessura: 1.95 (mm)      Conservação: Mau
<b>Tratamento :</b>	Limpeza: Seco Consolidação: Paraloid B72 3% c/ xileno ( Acryloid B72 )	Conservação: Benzotriazol 3%

Nº inventário: **0157**

Sondagem: B X193 Y206

UE: 1136

Nº achado: 157

Nº objecto:

Depósito:

Nº catálogo: F. Vaz, R2.39

Material: Alpaca

**Classificação:** Moeda Portuguesa da República

**Século:** XX

**Cronologia:** 1928

**Oficina:** Lisboa

**Valor nominal:** 50 centavos

**Ent. Emissora:** República Portuguesa

**Série:** Contemporânea

	Anverso	Reverso
Tipo	Busto da República à direita	Ilegível
Legenda	(republic)A PORTUGUESA 1928	(50 centavos)
	Peso: 4.2 (g)      Módulo: 22.88 (mm)	Espessura: 1.62 (mm)      Conservação: Regular
<b>Tratamento :</b>	Limpeza: Seco Consolidação: Paraloid B72 3% c/ xileno ( Acryloid B72 )	Conservação: Benzotriazol 3%



Nº inventário: **0158**

Sondagem: B X193 Y206

UE: 1136

Nº achado: 158

Material: Alpaca

**Classificação:** Moeda Portuguesa da República

**Século:** XX

**Cronologia:** 1927-1968

**Oficina:** Lisboa

**Valor nominal:** Escudo

**Ent. Emissora:** República Portuguesa

**Série:** Contemporânea

	Anverso	Reverso
Tipo	Cabeça da República à esquerda	Ilegível
Legenda	(republic)CA PORTUGU(esa -)	Ilegível
	Peso: 4.2 (g)      Módulo: 23.10 (mm)	Espessura: 1.72 (mm)      Conservação: Deficiente
<b>Tratamento :</b>	Limpeza: Seco Consolidação: Paraloid B72 3% c/ xileno ( Acryloid B72 )	Conservação: Benzotriazol 3%





Nº inventário: **0160**

Sondagem: B X193 Y206

UE: 1146

Nº achado: 160

Material: Cobre



**Classificação:** Indeterminada

**Século:** XII-XVII

**Cronologia:** Baixo-Medieval/Moderna

**Oficina:** Indeterminada

**Valor nominal:** Indeterminado

**Ent. Emissora:** Indeterminada

**Série:** Indeterminada

	Anverso	Reverso	
Tipo	Ilegível	Ilegível	
Legenda	Ilegível	Ilegível	
Peso: 1.3 (g)	Módulo: 21.94 (mm)	Espessura: 1.1 (mm)	Conservação: Mau
<b>Tratamento :</b>	Limpeza: Seco	Conservação: Benzotriazol 3%	
	Consolidação: Paraloid B72 3% c/ xileno ( Acryloid B72 )		

Nº inventário: **0161**

Sondagem: B X193 Y206

UE: 1136

Nº achado: 161

Material: Cobre



**Classificação:** Moeda Portuguesa da República

**Século:** XX-XXI

**Cronologia:** 1910-2002

**Oficina:** Indeterminada

**Valor nominal:** 50 centavos

**Ent. Emissora:** República Portuguesa

**Série:** Contemporânea

	Anverso	Reverso	
Tipo	Ilegível	Ilegível	
Legenda	50 centavos	Ilegível	
Peso: 1.6 (g)	Módulo: 17.98 (mm)	Espessura: 1.38 (mm)	Conservação: Mau
<b>Tratamento :</b>	Limpeza: Seco	Conservação: Benzotriazol 3%	
	Consolidação: Paraloid B72 3% c/ xileno ( Acryloid B72 )		

N° inventário: **0162**

Sondagem: B X193 Y206

UE: 1115

N° achado: 162

N° objecto:

Depósito:

N° catálogo: Gomes, R.06.03

Material: Bronze

**Classificação:** Moeda Portuguesa da República

**Século:** XX

**Cronologia:** 1924

**Oficina:** Indeterminada

**Valor nominal:** 5 centavos

**Ent. Emissora:** República Portuguesa

**Série:** Contemporânea



	Anverso	Reverso
Tipo	Cabeça da Republica à esquerda	(republica portu)GUE(sa); 5 CENTAV(os); 1924
Legenda		
	Peso: 2.7 (g)    Módulo: 19.55 (mm)    Espessura: 1.44 (mm)	Pos. cunhos: vertical    Conservação: Deficiente
<b>Tratamento :</b>	Limpeza: Seco Consolidação: Paraloid B72 3% c/ xileno ( Acryloid B72 )	Conservação: Benzotriazol 3%

N° inventário: **0163**

Sondagem: B X237.238 Y212

UE: 1254

N° achado: 163

N° objecto:

Depósito:

N° catálogo: F. Vaz, R2.59

Material: Bronze

**Classificação:** Moeda Portuguesa da República

**Século:** XX

**Cronologia:** 1947

**Oficina:** Lisboa

**Valor nominal:** X centavos

**Ent. Emissora:** República Portuguesa

**Série:** Contemporânea



	Anverso	Reverso
Tipo	Escudetes portugueses	Ramo de louro
Legenda	REPUBLICA PORTUGUESA; 1947	X CENTAVOS
	Peso: 2 (g)    Módulo: 17.48 (mm)    Espessura: 1.27 (mm)	Pos. cunhos: horizontal    Conservação: Muito Bom
<b>Tratamento :</b>	Limpeza: Seco Consolidação: Paraloid B72 3% c/ xileno ( Acryloid B72 )	Conservação: Benzotriazol 3%

Nº inventário: **0164**

Sondagem:

UE:

Nº achado: 164

Material: Bronze



Século: XIX



Cronologia: 1870

**Classificação:** Moeda Contemporânea

**Oficina:** Barcelona

**Ent. Emissora:** República Espanhola

**Valor nominal:** Dez centimos

**Série:** Contemporânea

	Anverso	Reverso
Tipo	Hispania sentada sobre os Pirineus; ramo de oliva	Leão com escudo de Espanha
Legenda	DIEZ G(ramos)	(cien piezas en kilog; diez centimos)
	Peso: 9.1 (g)    Módulo: 30.2 (mm)    Espessura: 1.65 (mm)	Pos. cunhos: horizontal    Conservação: Bom
<b>Tratamento :</b>	Limpeza: Seco Consolidação: Paraloid B72 3% c/ xileno ( Acryloid B72 )	Conservação: Benzotriazol 3%

Nº inventário: **0165**

Sondagem: B X240.242 Y196.197

UE: 2211

Nº achado: 165

Nº objecto:

Depósito:

Nº catálogo: F. Vaz, R2.12

Material: Prata

**Classificação:** Moeda Portuguesa da República

**Oficina:** Lisboa

**Ent. Emissora:** República Portuguesa

Século: XX

Cronologia: 1940

**Valor nominal:** 5 escudos

**Série:** Contemporânea

	Anverso	Reverso
Tipo	Caravela	Brasão de armas de Portugal sobre esfera armilar
Legenda	REPÚBLICA PORTUGUESA; 1940	5.00
	Peso: 7 (g)    Módulo: 25.38 (mm)    Espessura: 1.64 (mm)	Pos. cunhos: vertical    Conservação: Muito Bom
<b>Tratamento :</b>	Limpeza: Seco Consolidação: Paraloid B72 3% c/ xileno ( Acryloid B72 )	Conservação: Benzotriazol 3%

Nº inventário: 0169

Sondagem: B X220.221 Y271.272

UE: 1433

Nº achado: 169

Material: Cobre



**Classificação:** Moeda Portuguesa da Monarquia

**Século:** XVII-XX

**Cronologia:** Moderna/contemporânea

**Oficina:** Indeterminada

**Valor nominal:** Real

**Ent. Emissora:** Indeterminada

**Série:** Moderna/Contemporânea

	Anverso	Reverso
Tipo	Escudo português	Coroa de louros
Legenda	Ilegível	- PORTUGALIAE ET (al)GARBIO(rum) -
Peso: 6.2 (g)	Módulo: 30.04 (mm)	Espessura: 1.71 (mm)
<b>Tratamento :</b>	Limpeza: Seco	Conservação: Deficiente
	Consolidação: Paraloid B72 3% c/ xileno ( Acryloid B72 )	Conservação: Benzotriazol 3%

Nº inventário: 0170

Sondagem: B X220.221 Y271.272

UE: 1436

Nº achado: 170

Material: Cobre



**Classificação:** Indeterminada

**Século:**

**Oficina:** Indeterminada

**Série:** Indeterminada

	Anverso	Reverso
Tipo	Ilegível	Ilegível
Legenda	Ilegível	Ilegível
Peso: 2.1 (g)	Módulo: 17.75 (mm)	Espessura: 3.32 (mm)
<b>Tratamento :</b>	Limpeza: Seco	Conservação: Benzotriazol 3%
	Consolidação: Paraloid B72 3% c/ xileno ( Acryloid B72 )	

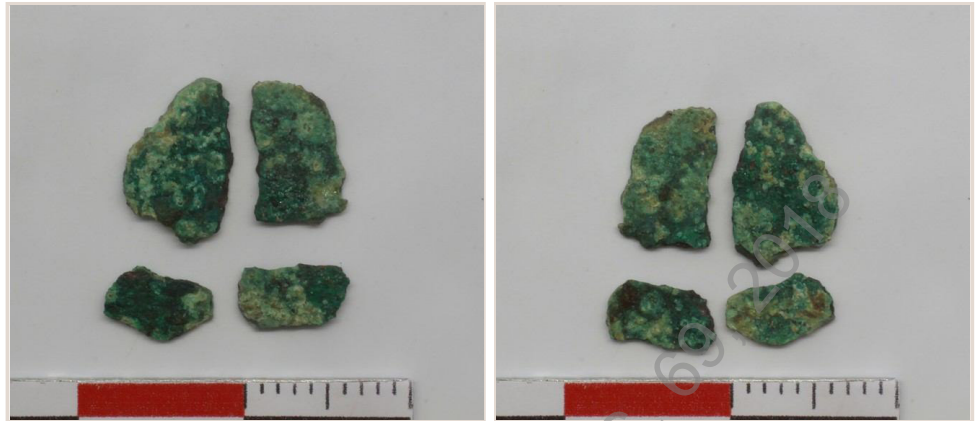
Nº inventário: 0173

Sondagem: Cadeia X197 Y249

UE: 1526

Nº achado: 173

Material: Cobre



**Classificação:** Indeterminada

**Oficina:** Indeterminada

**Ent. Emissora:** Indeterminada

**Século:**

**Série:** Indeterminada

	Anverso	Reverso
Tipo	Ilegível	Ilegível
Legenda	Ilegível	Ilegível
Peso: 0.3 (g)		Conservação: Mau
<b>Tratamento :</b>	Limpeza: Seco Consolidação: Paraloid B72 3% c/ xileno ( Acryloid B72 )	Conservação: Benzotriazol 3%

Nº inventário: 0174

Sondagem: B X234.235 Y224

UE: 1607

Nº achado: 174

Material: Cobre



**Classificação:** Moeda Portuguesa da Monarquia

**Oficina:** Indeterminada

**Ent. Emissora:** Indeterminada

**Século:** XII-XVII

**Cronologia:** Baixo-Medieval/Moderna

**Valor nominal:**

**Série:** Indeterminada

	Anverso	Reverso
Tipo	Escudo português	Ilegível
Legenda	Ilegível	Ilegível
Peso: 2.9 (g)	Módulo: 17.73 (mm)	Espessura: 1.87 (mm)
<b>Tratamento :</b>	Limpeza: Seco Consolidação: Paraloid B72 3% c/ xileno ( Acryloid B72 )	Conservação: Deficiente Conservação: Benzotriazol 3%

Nº inventário: 0175

Sondagem: B X237.238 Y212

UE: 1284

Nº achado: 175

Material: Bolhão



**Classificação:** Moeda Portuguesa da Monarquia

**Século:** XV

**Cronologia:** 1458-1481

**Oficina:** Lisboa

**Valor nominal:** Real

**Ent. Emissora:** Afonso V

**Série:** Medieval

	Anverso	Reverso
Tipo	Escudo português	Espada segurada por uma mão
Legenda	(vivoriva : don : die fecit)	(do ialfonsvs dei - racie : re)
	Peso: 0.7 (g)      Espessura: 1.36 (mm)	Pos. cunhos: oblíquo      Conservação: Deficiente
<b>Tratamento :</b>	Limpeza: Seco Consolidação: Paraloid B72 3% c/ xileno ( Acryloid B72 )	Conservação: Benzotriazol 3%

Nº inventário: 0179

Sondagem: B X193 Y207.208

UE: 1792

Nº achado: 179

Material: Cobre



**Classificação:** Indeterminada

**Século:** XVII-XXI

**Cronologia:** Moderna/contemporânea

**Oficina:** Indeterminada

**Valor nominal:** Indeterminado

**Ent. Emissora:** Indeterminada

**Série:** Indeterminada

	Anverso	Reverso
Tipo	Escudo português	Ilegível
Legenda	Ilegível	Ilegível
	Peso: 3.7 (g)      Módulo: 29.79 (mm)	Espessura: 1.43 (mm)      Conservação: Mau
<b>Tratamento :</b>	Limpeza: Seco Consolidação: Paraloid B72 3% c/ xileno ( Acryloid B72 )	Conservação: Benzotriazol 3%

N° inventário: **0181**

Sondagem: B X237.238 Y226

UE: 2022

N° achado: 181

N° objecto:

Depósito:

N° catálogo: F. Vaz, J3.210

Material: Cobre

**Classificação:** Moeda Portuguesa da Monarquia

**Século:** XVI

**Cronologia:** 1521-1557

**Oficina:** Lisboa

**Valor nominal:** Ceitil

**Ent. Emissora:** João III

**Série:** Tomada de Ceuta

	Anverso	Reverso
Tipo	Escudo português com castelos	Castelo formado por três torres e uma muralha, que é banhada pelo mar
Legenda	(manuel)	(ioanes)
	Peso: 1.7 (g)      Módulo: 17.77 (mm)	Espessura: 1.29 (mm)      Pos. cunhos: vertical
<b>Tratamento :</b>	Limpeza: Seco Consolidação: Paraloid B72 3% c/ xileno ( Acryloid B72 )	Conservação: Benzotriazol 3%

N° inventário: **0182**

Sondagem: B X237.238 Y226

UE: 2022

N° achado: 182

N° objecto:

Depósito:

N° catálogo: Gomes, J1.01.02

Material: Cobre

**Classificação:** Moeda Portuguesa da Monarquia

**Século:** XIV-XV

**Cronologia:** 1385-1433

**Oficina:** Lisboa

**Valor nominal:** Real

**Ent. Emissora:** João I

**Série:** Medieval

	Anverso	Reverso
Tipo	Coroa da segunda dinastia	Cinco escudetes e quatro castelos
Legenda	(adiv)TORI(vm)	AD(ivtoriv n)OST(rvm)
	Peso: 1.8 (g)      Módulo: 22.55 (mm)	Espessura: 1 (mm)      Pos. cunhos: oblíquo
<b>Tratamento :</b>	Limpeza: Seco Consolidação: Paraloid B72 3% c/ xileno ( Acryloid B72 )	Conservação: Regular Conservação: Benzotriazol 3%

N° inventário: **0183**

Sondagem: B X237.239 Y226

UE: 2013

N° achado: 183

Material: Cobre



**Classificação:** Moeda Portuguesa

**Século:** XVII-XX

**Cronologia:** Moderna/contemporânea

**Oficina:** Indeterminada

**Valor nominal:** Indeterminado

**Ent. Emissora:** Indeterminada

**Série:** Indeterminada

	Anverso	Reverso	
Tipo	Escudo português	Ilegível	
Legenda	Ilegível	Ilegível	
Peso: 7 (g)	Módulo: 23.19 (mm)	Espessura: 3.14 (mm)	Conservação: Mau
<b>Tratamento :</b>	Limpeza: Seco	Conservação: Benzotriazol 3%	
	Consolidação: Paraloid B72 3% c/ xileno ( Acryloid B72 )		

N° inventário: **0184**

Sondagem: B X237.238 Y226

UE: 2026

N° achado: 184

Material: Cobre



**Classificação:** Moeda Portuguesa da Monarquia

**Século:** XIV-XV

**Cronologia:** 1385-1433

**Oficina:** Indeterminada

**Valor nominal:** Real

**Ent. Emissora:** João I

**Série:** Medieval

	Anverso	Reverso		
Tipo	Coroa da segunda dinastia	Cinco escudetes		
Legenda	- IHNS -	Ilegível		
Peso: 2.6 (g)	Módulo: 25.25 (mm)	Espessura: 1.2 (mm)	Pos. cunhos: oblíquo	Conservação: Regular
<b>Tratamento :</b>	Limpeza: Seco	Conservação: Benzotriazol 3%		
	Consolidação: Paraloid B72 3% c/ xileno ( Acryloid B72 )			



N° inventário: **0186**

Sondagem: B X237.239 Y226

UE: 2032

N° achado: 186

N° objecto:

Depósito:

N° catálogo: Gomes, Di.05.01

Material: Bolhão

**Classificação:** Moeda Portuguesa da Monarquia

**Século:** XIII-XIV

**Cronologia:** 1279-1325

**Oficina:** Lisboa

**Valor nominal:** Real

**Ent. Emissora:** Dinis I

**Série:** Medieval



	Anverso	Reverso
Tipo	Cruz pátea; duas estrelas; duas luas	Cinco escudetes
Legenda	(d rex portvgl)	(ii algarb)
	Peso: 0.5 (g)    Módulo: 15.82 (mm)    Espessura: 0.75 (mm)	Pos. cunhos: oblquo    Conservação: Regular
<b>Tratamento :</b>	Limpeza: Seco Consolidação: Paraloid B72 3% c/ xileno ( Acryloid B72 )	Conservação: Benzotriazol 3%

N° inventário: **0192**

Sondagem: B X172.174 Y256

UE: 0233

N° achado: 192

N° objecto:

Depósito:

N° catálogo: F. Vaz, R2.88C

Material: Bronze

**Classificação:** Moeda Portuguesa da República

**Século:** XX

**Cronologia:** 1972

**Oficina:** Lisboa

**Valor nominal:** 20 centavos

**Ent. Emissora:** República Portuguesa

**Série:** Contemporânea



	Anverso	Reverso
Tipo	Escudetes portugueses	Ilegível
Legenda	REPÚBLICA PORTUGUESA; 1972	(20 centavos)
	Peso: 1.5 (g)    Módulo: 16.04 (mm)	Espessura: 1.33 (mm)    Conservação: Regular
<b>Tratamento :</b>	Limpeza: Seco Consolidação: Paraloid B72 3% c/ xileno ( Acryloid B72 )	Conservação: Benzotriazol 3%

Nº inventário: **0195**

Sondagem: B X211 Y271.272

UE: 2246

Nº achado: 195

Material: Cobre



**Classificação:** Moeda Portuguesa da Monarquia

**Século:** XV-XVI

**Cronologia:** 1438-1557

**Oficina:** Miranda do Douro

**Legenda:** M

**Valor nominal:** Ceitil

**Ent. Emissora:** Indeterminada

**Série:** Tomada de Ceuta

	Anverso	Reverso
Tipo	Castelo formado por três torres e uma muralha, que é banhada pelo mar	Ilegível
Legenda	Ilegível	Ilegível
	Peso: 0.7 (g)	Módulo: 20.5 (mm)
		Espessura: 1.25 (mm)
<b>Tratamento :</b>	Limpeza: Seco	Conservação: Benzotriazol 3%
	Consolidação: Paraloid B72 3% c/ xileno ( Acryloid B72 )	

Nº inventário: **0196**

Sondagem: B X211 Y271.272

UE: 2246

Nº achado: 196

Material: Cobre



**Classificação:**

**Século:** XII-XVII

**Cronologia:** Baixo-Medieval/Moderna

**Oficina:** Indeterminada

**Valor nominal:** Indeterminado

**Ent. Emissora:** Indeterminada

**Série:** Indeterminada

	Anverso	Reverso
Tipo	N?	Ilegível
Legenda	Ilegível	Ilegível
	Peso: 1.1 (g)	Módulo: 17.98 (mm)
		Espessura: 1.36 (mm)
<b>Tratamento :</b>	Limpeza: Seco	Conservação: Mau
	Consolidação: Paraloid B72 3% c/ xileno ( Acryloid B72 )	Conservação: Benzotriazol 3%

Nº inventário: **0197**

Sondagem: B X211 Y271.272

UE: 2246

Nº achado: 197

Material: Cobre



**Classificação:** Moeda Portuguesa da Monarquia

**Século:** XV-XVI

**Cronologia:** 1438-1557

**Oficina:** Indeterminada

**Valor nominal:** Ceutil

**Ent. Emissora:** Indeterminada

**Série:** Tomada de Ceuta

	Anverso	Reverso	
Tipo	Castelo formado por três torres e uma muralha, que é banhada pelo mar	Ilegível	
Legenda	Ilegível	Ilegível	
Peso: 1 (g)	Módulo: 15.89 (mm)	Espessura: 1.47 (mm)	Conservação: Mau
<b>Tratamento :</b>	Limpeza: Seco Consolidação: Paraloid B72 3% c/ xileno ( Acryloid B72 )	Conservação: Benzotriazol 3%	

Nº inventário: **0200**

Sondagem: B X211 Y271.272

UE: 2246

Nº achado: 200

Material: Bronze



**Classificação:**

**Século:** XII-XVII

**Cronologia:** Baixo-Medieval/Moderna

**Valor nominal:**

	Anverso	Reverso	
Tipo	Ilegível	Ilegível	
Legenda	Ilegível	Ilegível	
Peso: 1.5 (g)	Módulo: 19.18 (mm)	Espessura: 4.87 (mm)	Conservação: Mau
<b>Tratamento :</b>	Limpeza: Seco Consolidação: Paraloid B72 3% c/ xileno ( Acryloid B72 )	Conservação: Benzotriazol 3%	

N° inventário: 0201

Sondagem: B X211 Y271.272

UE: 2246

N° achado: 201

Material: Cobre



**Classificação:** Moeda Portuguesa da Monarquia

**Século:** XVII-XX

**Cronologia:** Moderna/contemporânea

**Oficina:** Indeterminada

**Valor nominal:** Real

**Ent. Emissora:** Indeterminada

**Série:** Indeterminada

	Anverso	Reverso	
Tipo	Escudo português	Ilegível	
Legenda	Ilegível	Ilegível	
Peso: 6.4 (g)	Módulo: 31.74 (mm)	Espessura: 1.2 (mm)	Conservação: Mau
<b>Tratamento :</b>	Limpeza: Seco	Conservação: Benzotriazol 3%	
	Consolidação: Paraloid B72 3% c/ xileno ( Acryloid B72 )		

N° inventário: 0202

Sondagem: B X211 Y271.272

UE: 2246

N° achado: 202

Material: Cobre



**Classificação:**

**Século:**

**Oficina:** Indeterminada

**Série:** Indeterminada

	Anverso	Reverso
Tipo	Ilegível	Ilegível
Legenda	Ilegível	Ilegível
Peso: 1.4 (g)	Espessura: 2.9 (mm)	Conservação: Mau
<b>Tratamento :</b>	Limpeza: Seco	Conservação: Benzotriazol 3%
	Consolidação: Paraloid B72 3% c/ xileno ( Acryloid B72 )	

N° inventário: 0203

Sondagem: B X211 Y271.272

UE: 2246

N° achado: 203

Material: Cobre



**Classificação:**

**Oficina:** Indeterminada

**Ent. Emissora:** Indeterminada

**Século:**

**Série:** Indeterminada

	Anverso	Reverso
Tipo	Ilegível	Ilegível
Legenda	Ilegível	Ilegível
Peso: 2.9 (g)	Espessura: 2.75 (mm)	Conservação: Mau
<b>Tratamento :</b>	Limpeza: Seco Consolidação: Paraloid B72 3% c/ xileno ( Acryloid B72 )	Conservação: Benzotriazol 3%

N° inventário: 0204

Sondagem: B X211 Y271.272

UE: 2246

N° achado: 204

Material: Cobre



**Classificação:** Moeda Portuguesa da Monarquia

**Oficina:** Indeterminada

**Ent. Emissora:** Indeterminada

**Século:** XV-XVI

**Cronologia:** 1438-1557

**Valor nominal:** Ceitil

**Série:** Tomada de Ceuta

	Anverso	Reverso
Tipo	Escudo português	Castelo formado por três torres e uma muralha, que é banhada pelo mar
Legenda	Ilegível	Ilegível
Peso: 0.9 (g)	Módulo: 16.45 (mm)	Espessura: 1.45 (mm)
<b>Tratamento :</b>	Limpeza: Seco Consolidação: Paraloid B72 3% c/ xileno ( Acryloid B72 )	Conservação: Deficiente Conservação: Benzotriazol 3%

Nº inventário: 0205

Sondagem: B X211 Y271.272

UE: 2246

Nº achado: 205

Material: Cobre



**Classificação:**

**Século:**

**Cronologia:** Medieval/moderna

**Oficina:** Indeterminada

**Ent. Emissora:** Indeterminada

**Série:** Indeterminada

	Anverso	Reverso	
Tipo	Ilegível	Ilegível	
Legenda	Ilegível	Ilegível	
Peso: 0.7 (g)	Módulo: 17.8 (mm)	Espessura: 3.25 (mm)	Conservação: Mau
<b>Tratamento :</b>	Limpeza: Seco	Conservação: Benzotriazol 3%	
	Consolidação: Paraloid B72 3% c/ xileno ( Acryloid B72 )		

Nº inventário: 0207

Sondagem: B X211 Y271.272

UE: 2246

Nº achado: 207

Material: Cobre



**Classificação:** Moeda Portuguesa da Monarquia

**Século:** XV-XVI

**Cronologia:** 1438-1557

**Oficina:** Indeterminada

**Valor nominal:** Ceitil

**Ent. Emissora:** Indeterminada

**Série:** Tomada de Ceuta

	Anverso	Reverso	
Tipo	Castelo formado por três torres e uma muralha, que é banhada pelo mar	Escudo português	
Legenda	(-)0(-)	Ilegível	
Peso: 1.6 (g)	Módulo: 18.33 (mm)	Espessura: 1.73 (mm)	Conservação: Deficiente
<b>Tratamento :</b>	Limpeza: Seco	Conservação: Benzotriazol 3%	
	Consolidação: Paraloid B72 3% c/ xileno ( Acryloid B72 )		

Nº inventário: 0208

Sondagem: B X211 Y271.272

UE: 2246

Nº achado: 208

Material: Cobre



**Classificação:** Moeda Portuguesa da Monarquia

**Século:** XV-XVI

**Cronologia:** 1438-1557

**Oficina:** Indeterminada

**Valor nominal:** Ceitil

**Ent. Emissora:** Indeterminada

**Série:** Tomada de Ceuta

	Anverso	Reverso
Tipo	Escudo português com castelos	Castelo formado por três torres e uma muralha, que é banhada pelo mar
Legenda	Ilegível	Ilegível
	Peso: 1.9 (g)    Módulo: 20.35 (mm)    Espessura: 1.45 (mm)	Pos. cunhos: oblíquo    Conservação: Deficiente
<b>Tratamento :</b>	Limpeza: Seco Consolidação: Paraloid B72 3% c/ xileno ( Acryloid B72 )	Conservação: Benzotriazol 3%

Nº inventário: 0209

Sondagem: B X211 Y271.272

UE: 2246

Nº achado: 209

Material: Cobre



**Classificação:**

**Século:**

**Oficina:** Indeterminada

**Série:** Indeterminada

	Anverso	Reverso
Tipo	Ilegível	Ilegível
Legenda	Ilegível	Ilegível
	Peso: 0.6 (g)    Espessura: 3 (mm)	Conservação: Mau
<b>Tratamento :</b>	Limpeza: Seco Consolidação: Paraloid B72 3% c/ xileno ( Acryloid B72 )	Conservação: Benzotriazol 3%

N° inventário: 0211

Sondagem: LGM1 X228.231 Y198.201

UE: 0824

N° achado: 211

Material: Cobre



**Classificação:**

**Oficina:** Indeterminada

**Ent. Emissora:** Indeterminada

**Século:**

**Cronologia:** Moderna/contemporânea

**Série:** Indeterminada

	Anverso	Reverso	
Tipo	Trevo?	Ilegível	
Legenda	Ilegível	Ilegível	
Peso: 1.2 (g)	Módulo: 15.03 (mm)	Espessura: 1.77 (mm)	Conservação: Mau
<b>Tratamento :</b>	Limpeza: Seco	Conservação: Benzotriazol 3%	
	Consolidação: Paraloid B72 3% c/ xileno ( Acryloid B72 )		

N° inventário: 0214

Sondagem: B X211 Y271.272

UE: 2246

N° achado: 214

Material: Cobre



**Classificação:** Indeterminada

**Oficina:** Indeterminada

**Ent. Emissora:** Indeterminada

**Século:** XII-XVII

**Cronologia:** Medieval/moderna

**Valor nominal:** Indeterminado

**Série:** Indeterminada

	Anverso	Reverso	
Tipo	Ilegível	Ilegível	
Legenda	Ilegível	Ilegível	
Peso: 1.5 (g)	Módulo: 22.45 (mm)	Espessura: 1.8 (mm)	Conservação: Mau
<b>Tratamento :</b>	Limpeza: Seco	Conservação: Benzotriazol 3%	
	Consolidação: Paraloid B72 3% c/ xileno ( Acryloid B72 )		



Nº inventário: 0215

Sondagem: B X211 Y271.272

UE: 2246

Nº achado: 215

Material: Cobre



Século: XIV-XV



Cronologia: 1385-1433

**Classificação:** Moeda Portuguesa da Monarquia

**Oficina:** Indeterminada

**Ent. Emissora:** João I

**Valor nominal:** Escudo

**Série:** Indeterminada

	Anverso	Reverso
Tipo	Coroa da segunda dinastia	Ilegível
Legenda	- IHNS -	Ilegível
Peso: 1.9 (g)	Módulo: 24.5 (mm)	Espessura: 1.9 (mm)
<b>Tratamento :</b>	Limpeza: Seco	Conservação: Deficiente
	Consolidação: Paraloid B72 3% c/ xileno ( Acryloid B72 )	Conservação: Benzotriazol 3%

Nº inventário: 0216

Sondagem: B X211 Y271.272

UE: 2246

Nº achado: 216

Material: Cobre



Século:



Cronologia: Medieval/moderna

**Classificação:**

**Oficina:** Indeterminada

**Ent. Emissora:** Indeterminada

**Série:** Indeterminada

	Anverso	Reverso
Tipo	Ilegível	Ilegível
Legenda	Ilegível	Ilegível
Peso: 0.4 (g)	Espessura: 1.45 (mm)	Conservação: Mau
<b>Tratamento :</b>	Limpeza: Seco	Conservação: Benzotriazol 3%
	Consolidação: Paraloid B72 3% c/ xileno ( Acryloid B72 )	

Nº inventário: 0217

Sondagem: B X211 Y271.272

UE: 2234

Nº achado: 217

Material: Cobre



**Classificação:** Moeda Portuguesa da Monarquia

**Século:** XVII-XX

**Cronologia:** Moderna/contemporânea

**Oficina:** Lisboa

**Valor nominal:** Real

**Ent. Emissora:** Indeterminada

**Série:** Indeterminada

	Anverso	Reverso	
Tipo	Ilegível	Escudo de armas de Portugal com coroa	
Legenda	(-); L	(- portugaliae) ET A(lgarbiorum -)	
Peso: 3.8 (g)	Módulo: 26.36 (mm)	Espessura: 1.16 (mm)	Conservação: Mau
<b>Tratamento :</b>	Limpeza: Seco	Conservação: Benzotriazol 3%	
	Consolidação: Paraloid B72 3% c/ xileno ( Acryloid B72 )		

Nº inventário: 0221

Sondagem: Acomp. Câmara Municipal

UE: 2284

Nº achado: 221

Material: Cobre



**Classificação:**

**Século:** XVII-XX

**Cronologia:** Moderna/contemporânea

**Oficina:** Indeterminada

**Valor nominal:** Indeterminado

**Ent. Emissora:** Indeterminada

**Série:** Indeterminada

	Anverso	Reverso	
Tipo	Ilegível	Ilegível	
Legenda	Ilegível	Ilegível	
Peso: 4 (g)	Módulo: 27.34 (mm)	Espessura: 2.25 (mm)	Conservação: Mau
<b>Tratamento :</b>	Limpeza: Seco	Conservação: Benzotriazol 3%	
	Consolidação: Paraloid B72 3% c/ xileno ( Acryloid B72 )		

Nº inventário: **0224**

Sondagem: B X247.249 Y268.272

UE: 2281

Nº achado: 224

Nº objecto:

Depósito:

Nº catálogo: F. Vaz, R2.60

Material: Bronze

**Classificação:** Moeda Portuguesa da República

**Século:** XX

**Cronologia:** 1948

**Oficina:** Lisboa

**Valor nominal:** X centavos

**Ent. Emissora:** República Portuguesa

**Série:** Contemporânea

	Anverso	Reverso
Tipo	Escudetes portugueses	Ramo de louro
Legenda	REPUBLICA PORTUGUESA; 1948	X CENTAVOS
	Peso: 2 (g)    Módulo: 17.47 (mm)    Espessura: 1.2 (mm)	Pos. cunhos: horizontal    Conservação: Muito Bom
<b>Tratamento :</b>	Limpeza: Seco Consolidação: Paraloid B72 3% c/ xileno ( Acryloid B72 )	Conservação: Benzotriazol 3%



Nº inventário: **0225**

Sondagem: B X247.249 Y268.272

UE: 2371

Nº achado: 225

Nº objecto:

Depósito:

Nº catálogo: F. Vaz, R1.16

Material: Níquel

**Classificação:** Moeda Portuguesa da República

**Século:** XX

**Cronologia:** 1917

**Oficina:** Lisboa

**Valor nominal:** 4 centavos

**Ent. Emissora:** República Portuguesa

**Série:** Contemporânea

	Anverso	Reverso
Tipo	Cabeça da Republica à esquerda	
Legenda		REPUBLICA PORTUGUESA; 4 CENTAVOS; 1917
	Peso: 6.9 (g)    Módulo: 25 (mm)    Espessura: 2 (mm)	Pos. cunhos: vertical    Conservação: Muito Bom
<b>Tratamento :</b>	Limpeza: Seco Consolidação: Paraloid B72 3% c/ xileno ( Acryloid B72 )	Conservação: Benzotriazol 3%



Nº inventário: **0226**

Sondagem: B X247.249 Y268.272

UE: 2371

Nº achado: 226

Nº objecto:

Depósito:

Nº catálogo: F. Vaz, R1.40

Material: Bronze

**Classificação:** Moeda Portuguesa da República

**Século:** XX

**Cronologia:** 1918

**Oficina:** Lisboa

**Valor nominal:** 1 centavo

**Ent. Emissora:** República Portuguesa

**Série:** Contemporânea



	Anverso	Reverso
Tipo	Escudo de Portugal sobre esfera armilar	
Legenda		REPÚBLICA PORTUGUESA; 1 CENTAVO; 1918
	Peso: 3 (g)    Módulo: 19.18 (mm)    Espessura: 1.7 (mm)	Pos. cunhos: vertical    Conservação: Muito Bom
<b>Tratamento :</b>	Limpeza: Seco Consolidação: Paraloid B72 3% c/ xileno ( Acryloid B72 )	Conservação: Benzotriazol 3%

Nº inventário: **0227**

Sondagem: B X247.249 Y268.272

UE: 2371

Nº achado: 227

Nº objecto:

Depósito:

Nº catálogo: F. Vaz, Ca.47

Material: Cobre

**Classificação:** Moeda Portuguesa da Monarquia

**Século:** XIX

**Cronologia:** 1897

**Oficina:** Lisboa

**Valor nominal:** 5 réis

**Ent. Emissora:** Carlos I

**Série:** Contemporânea



	Anverso	Reverso
Tipo	Cabeça de D. Carlos I à direita	Coroa de louros
Legenda	CARLOS I REI DE PORTUGAL; 1897	5 REIS
	Peso: 2.9 (g)    Módulo: 20.5 (mm)    Espessura: 1.37 (mm)	Pos. cunhos: horizontal    Conservação: Muito Bom
<b>Tratamento :</b>	Limpeza: Seco Consolidação: Paraloid B72 3% c/ xileno ( Acryloid B72 )	Conservação: Benzotriazol 3%

Nº inventário: 0229

Sondagem: B X247.249 Y268.272

UE: 2372

Nº achado: 229

Nº objecto:

Depósito:

Nº catálogo: F. Vaz, R2.59

Material: Bronze

**Classificação:** Moeda Portuguesa da República

**Século:** XX

**Cronologia:** 1947

**Oficina:** Lisboa

**Valor nominal:** X centavos

**Ent. Emissora:** República Portuguesa

**Série:** Contemporânea

	Anverso	Reverso
Tipo	Cinco escudetes	Ramo de louro
Legenda	REPUBLICA PORTUGUESA; 1947	X CENTAVOS
	Peso: 2 (g)    Módulo: 17.38 (mm)    Espessura: 1.54 (mm)	Pos. cunhos: horizontal    Conservação: Muito Bom
<b>Tratamento :</b>	Limpeza: Seco Consolidação: Paraloid B72 3% c/ xileno ( Acryloid B72 )	Conservação: Benzotriazol 3%

Nº inventário: 0231

Sondagem: B X247.249 Y268.272

UE: 2379

Nº achado: 231

Material: Cobre

**Classificação:** Moeda Moderna

**Século:** XVII

**Cronologia:** 1654

**Oficina:** Sevilha

**Valor nominal:** 8 Maravedí

**Recunhagem**

**Ent. Emissora:** Filipe IV de Espanha

**Série:** Moderna

	Anverso	Reverso
Tipo	Ilegível	Ilegível
Legenda	XIII; VIII	1654; VIII S
	Peso: 5.2 (g)    Módulo: 32.23 (mm)	Espessura: 1.25 (mm)    Conservação: Regular
<b>Tratamento :</b>	Limpeza: Seco Consolidação: Paraloid B72 3% c/ xileno ( Acryloid B72 )	Conservação: Benzotriazol 3%

Nº inventário: **0275**

Sondagem: B X173.174 Y275.277

UE: 3005

Nº achado: 275

Nº objecto:

Depósito:

Nº catálogo: F. Vaz, R1.33

Material: Bronze

**Classificação:** Moeda Portuguesa da República

**Século:** XX

**Cronologia:** 1924

**Oficina:** Lisboa

**Valor nominal:** 5 centavos

**Ent. Emissora:** República Portuguesa

**Série:** Contemporânea



Anverso

Reverso

Tipo

Busto da Republica à esquerda

Legenda

REPÚBLICA PORTUGUESA CENTAVOS 1924

Peso: 2.9 (g)

Módulo: 19.09 (mm)

Espessura: 1.59 (mm)

Pos. cunhos: vertical

Conservação: Bom

**Tratamento :** Limpeza: Seco

Conservação: Benzotriazol 3%

Consolidação: Paraloid B72 3% c/ xileno ( Acryloid B72 )

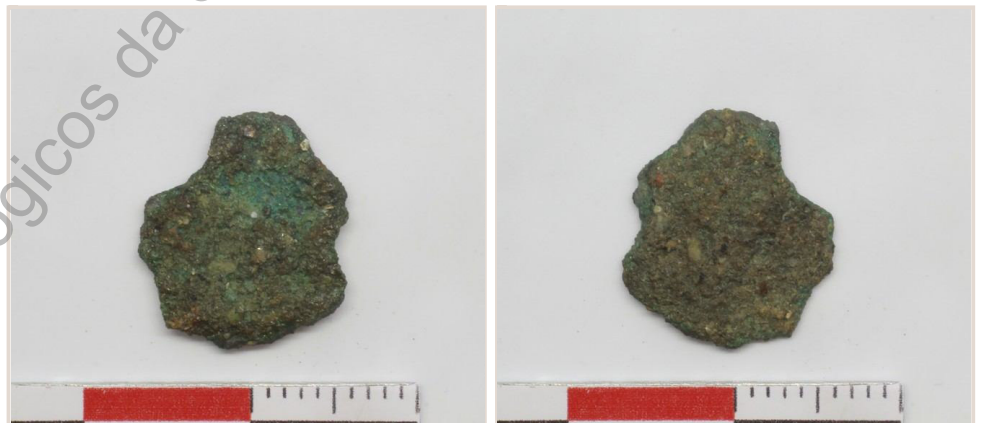
Nº inventário: **0276**

Sondagem: B X173.174 Y275.277

UE: 3012

Nº achado: 276

Material: Bronze



**Classificação:** Indeterminada

**Século:**

**Oficina:** Indeterminada

**Ent. Emissora:** Indeterminada

**Série:** Indeterminada

Anverso

Reverso

Tipo

Ilegível

Ilegível

Legenda

Ilegível

Ilegível

Peso: 0.4 (g)

Espessura: 1.73 (mm)

Conservação: Mau

**Tratamento :** Limpeza: Seco

Conservação: Benzotriazol 3%

Consolidação: Paraloid B72 3% c/ xileno ( Acryloid B72 )

Nº inventário: **0277**

Sondagem: B X173.174 Y275.277

UE: 3012

Nº achado: 277

Material: Bronze



Século: XII-XVII



Cronologia: Medieval/moderna

**Classificação:**

**Oficina:** Indeterminada

**Valor nominal:** Indeterminado

**Ent. Emissora:** Indeterminada

**Série:** Indeterminada

	Anverso	Reverso	
Tipo	Ilegível	Ilegível	
Legenda	Ilegível	Ilegível	
Peso: 0.9 (g)	Módulo: 17.29 (mm)	Espessura: 1.18 (mm)	Conservação: Mau
<b>Tratamento :</b>	Limpeza: Seco	Conservação: Benzotriazol 3%	
	Consolidação: Paraloid B72 3% c/ xileno ( Acryloid B72 )		

Nº inventário: **0286**

Sondagem: B X171.173 Y265.266

UE: 3109

Nº achado: 286

Nº objecto:

Depósito:

Nº catálogo: F. Vaz, Lu.134

Material: Bronze



Século: XIX



Cronologia: 1867

**Classificação:** Moeda Portuguesa da Monarquia

**Valor nominal:** V réis

**Oficina:** Lisboa

**Série:** Contemporânea

**Ent. Emissora:** Luis I

	Anverso	Reverso		
Tipo	Coroa de louros	Escudo português		
Legenda	POR(t)U(galiae et) ALGARBIORUM (rex) V 1867	(Iudovi)CUS I DEI GRATIA		
Peso: 6.2 (g)	Módulo: 26.68 (mm)	Espessura: 1.63 (mm)	Pos. cunhos: horizontal	Conservação: Bom
<b>Tratamento :</b>	Limpeza: Seco	Conservação: Benzotriazol 3%		
	Consolidação: Paraloid B72 3% c/ xileno ( Acryloid B72 )			

Nº inventário: **0287**

Sondagem: B X171.173 Y265.266

UE: 3110

Nº achado: 287

Material: Bronze



**Classificação:** Moeda Portuguesa da Monarquia

**Século:** XIX

**Cronologia:** 1803-1813

**Oficina:** Lisboa

**Valor nominal:** Real

**Ent. Emissora:** João, Príncipe Regente

**Série:** Contemporânea

	Anverso	Reverso
Tipo	Escudo de armas de Portugal	Coroa de louros
Legenda	JOANNE(s dei gratia)	(p)O(rtug)al)IAE ET A(I)GARBIORUM P REGENS; X; 1812
<b>Tratamento :</b>	Limpeza: Seco Consolidação: Paraloid B72 3% c/ xileno ( Acryloid B72 )	Pos. Cunhos: vertical Conservação: Bom Conservação: Benzotriazol 3%

Nº inventário: **0288**

Sondagem: B X171.173 Y265.266

UE: 3110

Nº achado: 288

Material: Bronze



**Classificação:**

**Século:**

**Oficina:** Indeterminada

**Série:** Indeterminada

	Anverso	Reverso
Tipo	Ilegível	Ilegível
Legenda	Ilegível	Ilegível
<b>Tratamento :</b>	Peso: 2.5 (g) Limpeza: Seco Consolidação: Paraloid B72 3% c/ xileno ( Acryloid B72 )	Essespura: 3.99 (mm) Conservação: Mau Conservação: Benzotriazol 3%



Nº inventário: 0289

Sondagem: B X171.173 Y265.266

UE: 3111

Nº achado: 289

Material: Bronze



**Classificação:**

**Século:** XII-XVII

**Cronologia:** Medieval/moderna

**Oficina:** Indeterminada

**Valor nominal:**

**Ent. Emissora:** Indeterminada

**Série:** Indeterminada

	Anverso	Reverso	
Tipo	Ilegível	Ilegível	
Legenda	Ilegível	Ilegível	
Peso: 1.6 (g)	Módulo: 20.55 (mm)	Espessura: 1 (mm)	Conservação: Mau
<b>Tratamento :</b>	Limpeza: Seco	Conservação: Benzotriazol 3%	
	Consolidação: Paraloid B72 3% c/ xileno ( Acryloid B72 )		

Nº inventário: 0291

Sondagem: B X171.173 Y265.266

UE: 3112

Nº achado: 291

Material: Bronze



**Classificação:** Moeda Portuguesa da Monarquia

**Século:** XVIII

**Cronologia:** 1706-1750

**Oficina:** Lisboa

**Valor nominal:** Real

**Ent. Emissora:** José I

**Série:** Contemporânea

	Anverso	Reverso		
Tipo	Ilegível	Ilegível		
Legenda	(jo)SEPH(us i dei gratia)	(po)RTU(gal)I(ae et algarbio)RU(m rex)		
Peso: 10.7 (g)	Módulo: 33.81 (mm)	Espessura: 2.23 (mm)	Pos. cunhos: vertical	Conservação: Deficiente
<b>Tratamento :</b>	Limpeza: Seco	Conservação: Benzotriazol 3%		
	Consolidação: Paraloid B72 3% c/ xileno ( Acryloid B72 )			

Nº inventário: **0292**

Sondagem: B X171.173 Y265.266

UE: 3111

Nº achado: 292

Material: Bronze



**Classificação:** Moeda Contemporânea

**Oficina:** Jubia

**Ent. Emissora:** Fernando VII de Espanha

**Século:** XIX

**Legenda:** J

**Cronologia:** 1814

**Valor nominal:** 8 maravedís

**Série:** Contemporânea

	Anverso	Reverso
Tipo	cabeça de Fernando VII à direita	Escudo de armas de Castela e Leão envolto por uma coroa de louros
Legenda	FERDIN V(ii d) G HISP REX; J 8; 1814	
	Peso: 8.8 (g)    Módulo: 29.62 (mm)    Espessura: 2.29 (mm)	Pos. cunhos: vertical    Conservação: Bom
<b>Tratamento :</b>	Limpeza: Seco Consolidação: Paraloid B72 3% c/ xileno ( Acryloid B72 )	Conservação: Benzotriazol 3%

Nº inventário: **0293**

Sondagem: B X171.173 Y265.266

UE: 3112

Nº achado: 293

Material: Bronze



**Classificação:** Moeda Portuguesa da Monarquia

**Oficina:** Lisboa

**Ent. Emissora:** Indeterminada

**Século:** XVII-XX

**Cronologia:** Moderna/contemporânea

**Valor nominal:** Real

**Série:** Indeterminada

	Anverso	Reverso
Tipo	Escudo de armas de Portugal	Ilegível
Legenda	(-)A(-)	Ilegível
	Peso: 3.7 (g)    Módulo: 28.25 (mm)    Espessura: 1.03 (mm)	Conservação: Mau
<b>Tratamento :</b>	Limpeza: Seco Consolidação: Paraloid B72 3% c/ xileno ( Acryloid B72 )	Conservação: Benzotriazol 3%

Nº inventário: **0294**

Sondagem: B X171.173 Y265.266

UE: 3109

Nº achado: 294

Material: Bronze



Século: XIX



Cronologia: 1833-1868

**Classificação:** Moeda Contemporânea

**Oficina:** Indeterminada

**Ent. Emissora:** Isabel II de Espanha

**Valor nominal:** 8 maravedís

**Série:** Indeterminada

	Anverso	Reverso	
Tipo	Busto de Isabel II à direita	Ilegível	
Legenda	ISA(bel 2ª por) LA G DE DIOS (y la) CONS(ti); 8	Ilegível	
Peso: 9.6 (g)	Módulo: 28.75 (mm)	Espessura: 2.06 (mm)	Conservação: Mau
<b>Tratamento :</b>	Limpeza: Seco	Conservação: Benzotriazol 3%	
	Consolidação: Paraloid B72 3% c/ xileno ( Acryloid B72 )		

Nº inventário: **0295**

Sondagem: B X171.173 Y265.266

UE: 3109

Nº achado: 295

Material: Bronze



**Classificação:** Moeda Portuguesa da Monarquia

**Oficina:** Indeterminada

**Ent. Emissora:** Indeterminada

**Século:** XVIII-XIX

**Valor nominal:** Real

**Série:** Moderna/Contemporânea

	Anverso	Reverso		
Tipo	Escudo de armas de Portugal	Coroa de louros		
Legenda	Ilegível	Ilegível		
Peso: 10.3 (g)	Módulo: 33.71 (mm)	Espessura: 2.1 (mm)	Pos. cunhos: oblíquo	Conservação: Mau
<b>Tratamento :</b>	Limpeza: Seco	Conservação: Benzotriazol 3%		
	Consolidação: Paraloid B72 3% c/ xileno ( Acryloid B72 )			

Nº inventário: **0296**

Sondagem: B X171.173 Y265.266

UE: 3110

Nº achado: 296

Material: Bronze



Século: XVIII-XIX



Cronologia: Moderna/contemporânea

**Classificação:**

**Oficina:** Indeterminada

**Ent. Emissora:** Indeterminada

**Valor nominal:** Maravedi

**Série:** Moderna/Contemporânea

	Anverso	Reverso	
Tipo	Cabeça à direita	Escudo de armas de Castela e Leão envolto por uma coroa de louros	
Legenda	Ilegível	Ilegível	
Peso: 4.5 (g)	Módulo: 24.87 (mm)	Espessura: 1.79 (mm)	Conservação: Mau
<b>Tratamento :</b>	Limpeza: Seco Consolidação: Paraloid B72 3% c/ xileno ( Acryloid B72 )	Conservação: Benzotriazol 3%	

Nº inventário: **0297**

Sondagem: B X171.173 Y265.266

UE: 3110

Nº achado: 297

Material: Bronze



Século: XIV-XVII



Cronologia: Medieval/moderna

**Classificação:** Moeda Portuguesa da Monarquia

**Oficina:** Indeterminada

**Ent. Emissora:** Indeterminada

**Valor nominal:**

**Série:** Moderna/Contemporânea

	Anverso	Reverso	
Tipo	Ilegível	Ilegível	
Legenda	Ilegível	Ilegível	
Peso: 4.5 (g)	Módulo: 29.84 (mm)	Espessura: 1.95 (mm)	Conservação: Mau
<b>Tratamento :</b>	Limpeza: Seco Consolidação: Paraloid B72 3% c/ xileno ( Acryloid B72 )	Conservação: Benzotriazol 3%	

Nº inventário: **0298**

Sondagem: B X198.199 Y320.321

UE: 3185

Nº achado: 298

Material: Bronze



**Classificação:** Moeda Portuguesa da Monarquia

**Século:** XV-XVI

**Cronologia:** 1438-1557

**Oficina:** Indeterminada

**Valor nominal:** Ceitil

**Ent. Emissora:** Indeterminada

**Série:** Tomada de Ceuta

	Anverso	Reverso
Tipo	Castelo formado por três torres e uma muralha, que é banhada pelo mar	Escudo português
Legenda	Ilegível	Ilegível
	Peso: 1.5 (g)    Módulo: 19.78 (mm)    Espessura: 1.54 (mm)	Pos. cunhos: oblíquo    Conservação: Mau
<b>Tratamento :</b>	Limpeza: Seco Consolidação: Paraloid B72 3% c/ xileno ( Acryloid B72 )	Conservação: Benzotriazol 3%

Nº inventário: **0305**

Sondagem: B X198.199 Y320.321

UE: 3185

Nº achado: 305

Material: Bronze



**Classificação:** Moeda Portuguesa da Monarquia

**Século:** XV-XVI

**Cronologia:** 1438-1557

**Oficina:** Lisboa

**Valor nominal:** Ceitil

**Ent. Emissora:** Indeterminada

**Série:** Tomada de Ceuta

	Anverso	Reverso
Tipo	Escudo português	Castelo formado por três torres e uma muralha, que é banhada pelo mar
Legenda	Ilegível	Ilegível
	Peso: 0.8 (g)    Módulo: 16.11 (mm)    Espessura: 0.99 (mm)	Pos. cunhos: oblíquo    Conservação: Deficiente
<b>Tratamento :</b>	Limpeza: Seco Consolidação: Paraloid B72 3% c/ xileno ( Acryloid B72 )	Conservação: Benzotriazol 3%

Nº inventário: **0328**

Sondagem: B X198.199 Y319

UE: 3315

Nº achado: 328

Material: Cobre



**Classificação:** Moeda Portuguesa da Monarquia

**Século:** XVIII

**Cronologia:** 1752-1776

**Oficina:** Lisboa

**Valor nominal:** V réis

**Ent. Emissora:** José I

**Série:** Moderna

	Anverso	Reverso
Tipo	escudo de armas de Portugal	Coroa de louros
Legenda	(j)OSEP(hus) DEI GRATIA	PORTUGA(liae) ET ALGARBIORUM REX
	Peso: 4.9 (g)      Módulo: 30.10 (mm)      Espessura: 1.56 (mm)	Pos. cunhos: vertical      Conservação: Bom
<b>Tratamento :</b>	Limpeza: Seco Consolidação: Paraloid B72 3% c/ xileno ( Acryloid B72 )	Conservação: Benzotriazol 3%

Nº inventário: **0355**

Sondagem: B X198.199 Y319

UE: 3310

Nº achado: 355

Material: Bronze



**Classificação:**

**Século:** XVII-XX

**Cronologia:** Moderna/contemporânea

**Oficina:** Indeterminada

**Valor nominal:**

**Ent. Emissora:** Indeterminada

**Série:** Moderna/Contemporânea

	Anverso	Reverso
Tipo	Ilegível	Ilegível
Legenda	Ilegível	Ilegível
	Peso: 6.5 (g)      Módulo: 34.64 (mm)      Espessura: 2.41 (mm)	Conservação: Mau
<b>Tratamento :</b>	Limpeza: Seco Consolidação: Paraloid B72 3% c/ xileno ( Acryloid B72 )	Conservação: Benzotriazol 3%

Nº inventário: **0377**

Sondagem:

UE:

Nº achado: 377

Nº objecto:

Depósito:

Nº catálogo: F. Vaz, Du.14

Material: Cobre

**Classificação:** Moeda Portuguesa da Monarquia

**Século:** XV

**Cronologia:** 1433-1438

**Oficina:** Lisboa

**Valor nominal:**

**Ent. Emissora:** Duarte I

**Série:** Medieval

	Anverso	Reverso
Tipo	Coroa	Escudo português com castelos
Legenda	EDU(ardi rx p)O	ED(uardi rx) PO
	Peso: 1.7 (g)    Módulo: 21.74 (mm)    Espessura: 1.39 (mm)	Pos. cunhos: oblíquo    Conservação: Bom
<b>Tratamento :</b>	Limpeza: Seco Consolidação: Paraloid B72 3% c/ xileno ( Acryloid B72 )	Conservação: Benzotriazol 3%

Nº inventário: **0388**

Sondagem: B X170 Y256

UE: 3603

Nº achado: 388

Nº objecto:

Depósito:

Nº catálogo: F. Vaz, R2.87A

Material: Bronze

**Classificação:** Moeda Portuguesa da República

**Século:** XX

**Cronologia:** 1970

**Oficina:** Lisboa

**Valor nominal:** 50 centavos

**Ent. Emissora:** República Portuguesa

**Série:** Contemporânea

	Anverso	Reverso
Tipo	Escudo português	Trigo
Legenda	REPÚBLICA PORTUGUESA	50 CENTAVOS
	Peso: 4.4 (g)    Módulo: 22.50 (mm)    Espessura: 1.51 (mm)	Pos. cunhos: horizontal    Conservação: Muito Bom
<b>Tratamento :</b>	Limpeza: Seco Consolidação: Paraloid B72 3% c/ xileno ( Acryloid B72 )	Conservação: Benzotriazol 3%

Nº inventário: **0389**

Sondagem: B X171 Y277.279

UE: 3616

Nº achado: 389

Nº objecto:

Depósito:

Nº catálogo: F. Vaz, JR.55

Material: Prata

**Classificação:** Moeda Portuguesa da Monarquia

**Século:** XVIII-XIX

**Cronologia:** 1799-1816

**Oficina:** Lisboa

**Valor nominal:**

**Ent. Emissora:** João, Príncipe Regente

**Série:** Contemporânea

	Anverso	Reverso
Tipo	escudo de armas de Portugal com coroa	Cruz da Ordem de Cristo
Legenda	JOANNES D G P PORTUGALLIAE ET ALG	IN HOC SIGNO VINCES
	Peso: 1.5 (g)    Módulo: 18.92 (mm)    Espessura: 0.89 (mm)	Pos. cunhos: vertical    Conservação: Muito Bom
<b>Tratamento :</b>	Limpeza: Seco Consolidação: Paraloid B72 3% c/ xileno ( Acryloid B72 )	Conservação: Benzotriazol 3%

Nº inventário: **0390**

Sondagem: B X171 Y277.279

UE: 3616

Nº achado: 390

Material: Níquel

**Classificação:** Moeda Portuguesa da República

**Século:** XXI

**Cronologia:** 2002

**Oficina:** Lisboa

**Valor nominal:** 1 euro

**Ent. Emissora:** República Portuguesa

**Série:** Contemporânea

	Anverso	Reverso
Tipo	Mapa da Europa	Selo real português de 1144; castelos; escudos; estrelas
Legenda	1 EURO	PORTUGAL 2002; PORTVGAL
	Peso: 7.5 (g)    Módulo: 23.25 (mm)    Espessura: 2.32 (mm)	Pos. cunhos: vertical    Conservação: Muito Bom
<b>Tratamento :</b>	Limpeza: Seco Consolidação: Paraloid B72 3% c/ xileno ( Acryloid B72 )	Conservação: Benzotriazol 3%



Nº inventário: **0396**

Sondagem: B X173.176 Y275.276

UE: 3620

Nº achado: 396

Material: Bronze



**Classificação:** Moeda Portuguesa da Monarquia

**Século:** XVII-XX

**Cronologia:** Moderna/contemporânea

**Oficina:** Lisboa

**Valor nominal:** Real

**Ent. Emissora:** Indeterminada

**Série:** Moderna/Contemporânea

	Anverso	Reverso	
Tipo	Ilegível	Brasão de armas de Portugal	
Legenda	Ilegível	Ilegível	
Peso: 8.9 (g)	Módulo: 32.51 (mm)	Espessura: 1.83 (mm)	Conservação: Deficiente
<b>Tratamento :</b>	Limpeza: Seco	Conservação: Benzotriazol 3%	
	Consolidação: Paraloid B72 3% c/ xileno ( Acryloid B72 )		

Nº inventário: **0402**

Sondagem: B X201.202 Y296

UE: 3653

Nº achado: 402

Material: Bronze



**Classificação:** Moeda Portuguesa da Monarquia

**Século:** XVII-XX

**Cronologia:** Moderna/contemporânea

**Oficina:** Indeterminada

**Valor nominal:** Real

**Ent. Emissora:** Indeterminada

**Série:** Moderna/Contemporânea

	Anverso	Reverso	
Tipo	Ilegível	Escudo português	
Legenda	Ilegível	Ilegível	
Peso: 4.5 (g)	Módulo: 28.53 (mm)	Espessura: 1.03 (mm)	Conservação: Mau
<b>Tratamento :</b>	Limpeza: Seco	Conservação: Benzotriazol 3%	
	Consolidação: Paraloid B72 3% c/ xileno ( Acryloid B72 )		

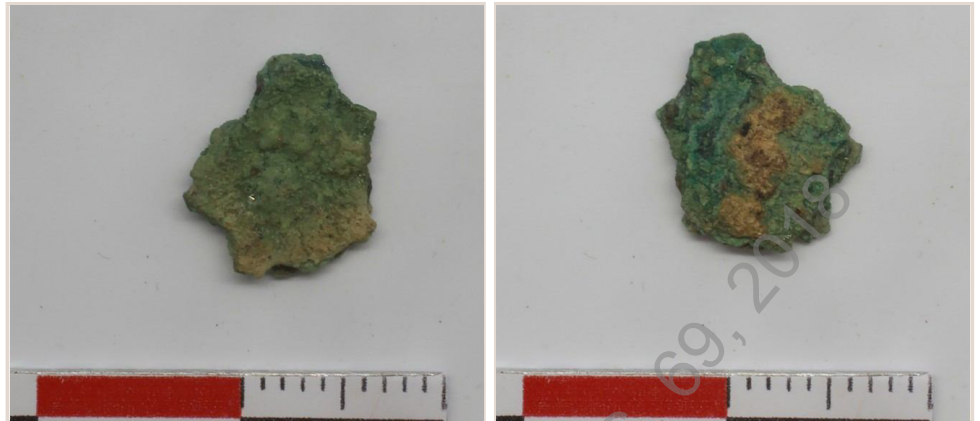
N° inventário: 0404

Sondagem: B X193.194 Y295

UE: 3690

N° achado: 404

Material: Bronze



**Classificação:** Indeterminada

**Oficina:** Indeterminada

**Ent. Emissora:** Indeterminada

**Século:**

**Série:** Indeterminada

	Anverso	Reverso
Tipo	Ilegível	Ilegível
Legenda	Ilegível	Ilegível
Peso: 0.2 (g)	Espessura: 1.74 (mm)	Conservação: Mau
<b>Tratamento :</b>	Limpeza: Seco	Conservação: Benzotriazol 3%
	Consolidação: Paraloid B72 3% c/ xileno ( Acryloid B72 )	

N° inventário: 0405

Sondagem: B X193.194 Y295

UE: 3691

N° achado: 405

Material: Bronze



**Classificação:** Moeda Portuguesa da Monarquia

**Oficina:** Indeterminada

**Ent. Emissora:** Indeterminada

**Século:** XII-XVII

**Cronologia:** Medieval/moderna

**Valor nominal:** Indeterminado

**Série:** Indeterminada

	Anverso	Reverso
Tipo	Ilegível	Escudo português
Legenda	Ilegível	Ilegível
Peso: 1.2 (g)	Módulo: 19.54 (mm)	Espessura: 1.73 (mm)
<b>Tratamento :</b>	Limpeza: Seco	Conservação: Deficiente
	Consolidação: Paraloid B72 3% c/ xileno ( Acryloid B72 )	Conservação: Benzotriazol 3%

Nº inventário: **0407**

Sondagem: B X194.196 Y290.291

UE: 3751

Nº achado: 407

Nº objecto:

Depósito:

Nº catálogo: F. Vaz, A5.137

Material: Bronze

**Classificação:** Moeda Portuguesa da Monarquia

**Século:** XV

**Cronologia:** 1448-1481

**Oficina:** Lisboa

**Valor nominal:** Ceitil

**Ent. Emissora:** Afonso V

**Série:** Tomada de Ceuta



	Anverso	Reverso
Tipo	Escudo de armas português ladeado pela cruz da Ordem de Avis	Castelo formado por três torres e uma muralha, que é banhada pelo mar
Legenda	(alfo : reis po)A	(dominus : alfons)
	Peso: 1 (g)    Módulo: 18.39 (mm)    Espessura: 0.97 (mm)	Pos. cunhos: oblíquo    Conservação: Regular
<b>Tratamento :</b>	Limpeza: Seco Consolidação: Paraloid B72 3% c/ xileno ( Acryloid B72 )	Conservação: Benzotriazol 3%

Nº inventário: **0408**

Sondagem: B X194.196 Y290.291

UE: 3751

Nº achado: 408

Material: Bronze

**Classificação:** Moeda Portuguesa da Monarquia

**Século:** XII-XIV

**Cronologia:** 1128-1383

**Oficina:** Indeterminada

**Valor nominal:**

	Anverso	Reverso
Tipo	Ilegível	Cruz dentro de círculo pontilhado
Legenda	Ilegível	Ilegível
	Peso: 0.8 (g)    Módulo: 16.74 (mm)	Espessura: 1.49 (mm)    Conservação: Mau
<b>Tratamento :</b>	Limpeza: Seco Consolidação: Paraloid B72 3% c/ xileno ( Acryloid B72 )	Conservação: Benzotriazol 3%



Nº inventário: 0409

Sondagem: B X182 Y245

UE: 3775

Nº achado: 409

Nº objecto:

Depósito:

Nº catálogo: F. Vaz, R1.25

Material: Bronze

**Classificação:** Moeda Portuguesa da República

**Século:** XX

**Cronologia:** 1925

**Oficina:** Lisboa

**Valor nominal:** 10 centavos

**Ent. Emissora:** República Portuguesa

**Série:** Contemporânea

	Anverso	Reverso
Tipo	Busto da Republica à esquerda	
Legenda		REPÚBLICA PORTUGUESA; 10 CENTAVOS; 1925
	Peso: 3.8 (g)    Módulo: 22.41 (mm)    Espessura: 1.43 (mm)	Pos. cunhos: vertical    Conservação: Muito Bom
<b>Tratamento :</b>	Limpeza: Seco Consolidação: Paraloid B72 3% c/ xileno ( Acryloid B72 )	Conservação: Benzotriazol 3%

Nº inventário: 0411

Sondagem: B X193.194 Y326.327

UE: 3785

Nº achado: 411

Material: Bronze

**Classificação:** Moeda Portuguesa da Monarquia

**Século:** XV-XVI

**Cronologia:** 1438-1557

**Oficina:** Indeterminada

**Valor nominal:** Ceitil

**Ent. Emissora:** Indeterminada

**Série:** Tomada de Ceuta

	Anverso	Reverso
Tipo	Escudo português	Castelo formado por três torres e uma muralha, que é banhada pelo mar
Legenda	Ilegível	Ilegível
	Peso: 1.7 (g)    Módulo: 19.12 (mm)    Espessura: 1.38 (mm)	Pos. cunhos: oblíquo    Conservação: Mau
<b>Tratamento :</b>	Limpeza: Seco Consolidação: Paraloid B72 3% c/ xileno ( Acryloid B72 )	Conservação: Benzotriazol 3%

N° inventário: 0414

Sondagem: B X191.192 / 324.325

UE: 3786

N° achado: 414

Material: Bronze



**Classificação:**

**Oficina:** Indeterminada

**Ent. Emissora:** Indeterminada

**Século:**

**Série:** Indeterminada

	Anverso	Reverso
Tipo	Ilegível	Ilegível
Legenda	Ilegível	Ilegível
Peso: 2.2 (g)	Espessura: 0.9 (mm)	Conservação: Mau
<b>Tratamento :</b>	Limpeza: Seco	Conservação: Benzotriazol 3%
	Consolidação: Paraloid B72 3% c/ xileno ( Acryloid B72 )	

N° inventário: 0417

Sondagem: B X193.194 Y324.325

UE: 3885

N° achado: 417

Material: Bronze



**Classificação:** Moeda Contemporânea

**Oficina:** Buenos Aires

**Ent. Emissora:** República Argentina

**Século:** XIX

**Cronologia:** 1891

**Valor nominal:** Dois centavos

**Série:** Indeterminada

	Anverso	Reverso
Tipo	Cabeça da Republica à esquerda	Ilegível
Legenda	(lib)ERTAD; DOS CENTA(v)OS	(repu)BLIC(a arg)ENTINA
Peso: 9.3 (g)	Módulo: 29.74 (mm)	Espessura: 1.72 (mm)
<b>Tratamento :</b>	Limpeza: Seco	Pos. cunhos: horizontal
	Consolidação: Paraloid B72 3% c/ xileno ( Acryloid B72 )	Conservação: Bom
		Conservação: Benzotriazol 3%