

BIBLIOGRAFIA

AMENDOLA, Giandomenico. “La ciudad Postmoderna: Magia y Miedo de la Metrópolis Contemporánea”. Celeste Ediciones. Madrid, 2000.

AMIN, Ash. “Collective culture and urban public space” in *Inclusive cities: challenges of urban diversity*. Barcelona, 2006.

AZEVEDO, Ana Francisca de. “A ideia de Paisagem”. Editora Figueirinhas, Porto, 2008.

BENTO, Pedro. “O Centro Comercial Urbano como artefacto capaz de gerar importantes espaços colectivos” in *Abstract para Shoppingscapes’13*. Lisboa 2013

BORJA Jordi. “Citizenship and Public Space” in *Real city, ideal city. Signification and function in modern space*. Barcelona, 1998.

CANHA, Anselmo. “StopNonStop. Contextos Independentes de Produção Criativa e os seus Processos de Permuta com a Organização Social. O Caso do Centro Comercial Stop”. Porto [s.n.], 2008. Dissertação de mestrado em Design da Imagem apresentado à Universidade do Porto. Porto, 2008

CASTELLS, Manuel. “Espacios públicos en la sociedad informacional” in *Ciutat real, ciutat ideal: significat i funció a l’espai urbà modern*. Barcelona, 1998.

FIGUEIREDO, Rui. “O centro comercial como elemento de revitalização Urbana Caso de estudo: FORUM VISEU”. Coimbra [s.n.] 2010. Dissertação de mestrado em Arquitectura apresentada à Faculdade de Ciências e Tecnologias da Universidade de Coimbra, 2010.

MORALES, Sola. “Espacios Públicos/ Espacios Colectivos” in *La Vanguardia*. Barcelona, 1992

PORTAS, Nuno. “Notas sobre a intervenção na cidade existente” in *Sociedade e Território*, nº2. Porto, 1985

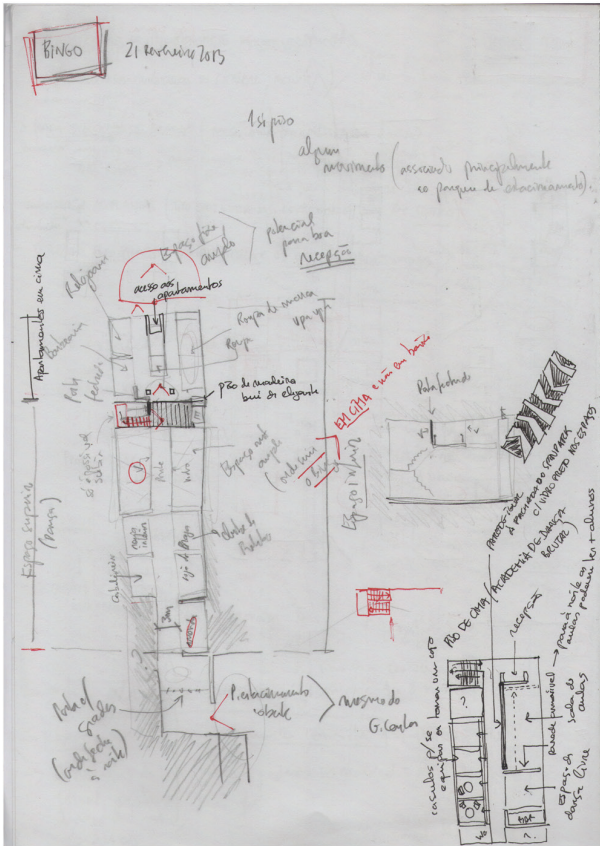
RAMONEDA, Josep. “A philosophical ideia of the city”. *Conferência na Universidade de Yale*. Estados Unidos da América, 2003.

SPENGLER, Eusebio. “La rehabilitación del centro histórico de La Habana: Una obra esencialmente humana” in *Traumas urbanos. La ciudad y los desastres*. Barcelona, 2004.

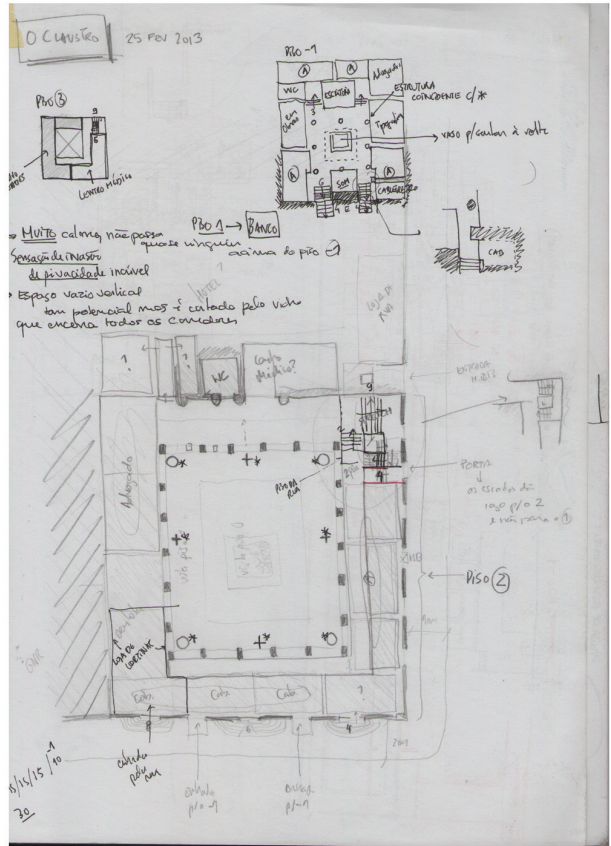
ANEXOS

Levantamentos dos centros comerciais

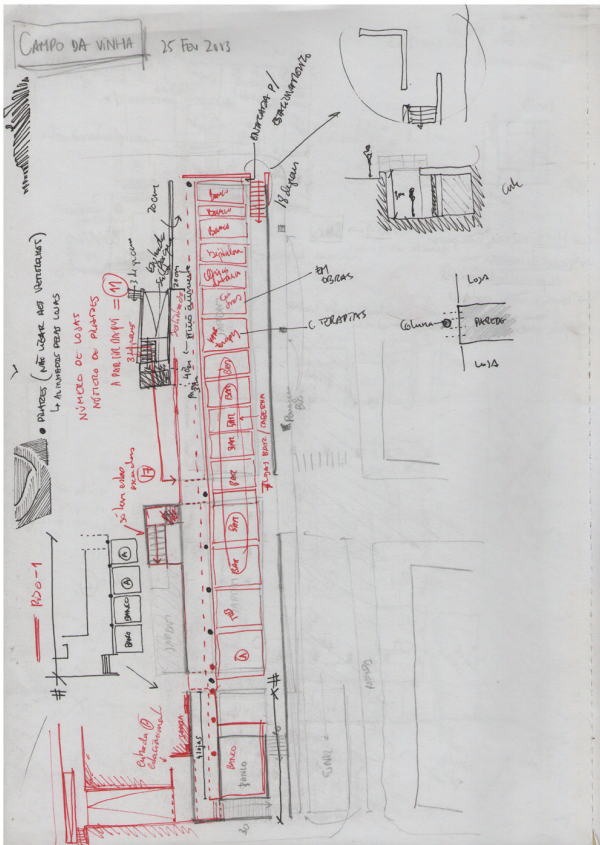
Bineo



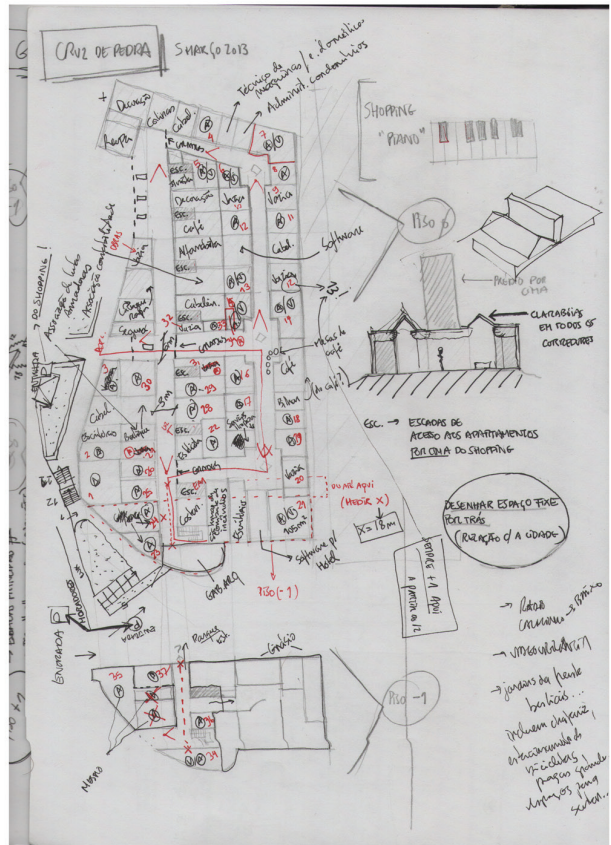
Claustro



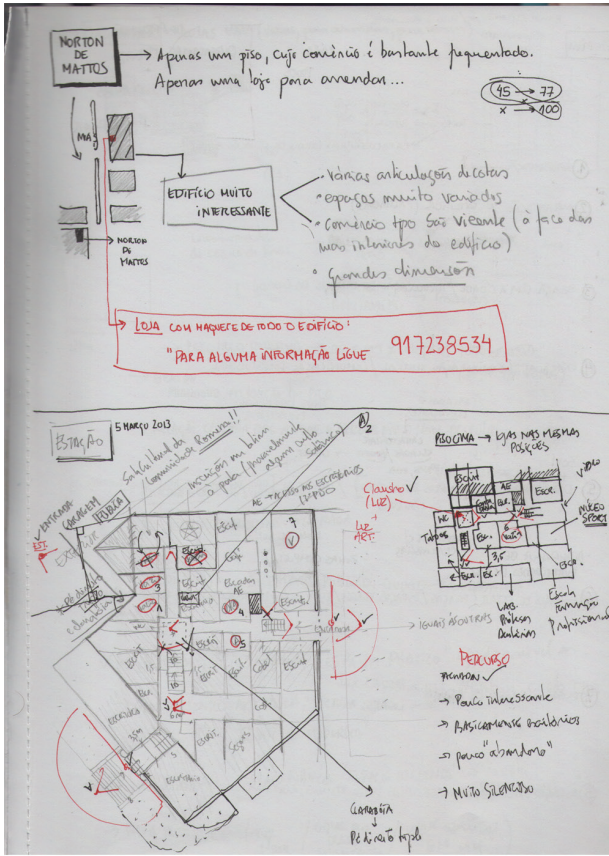
Campo da Vinha



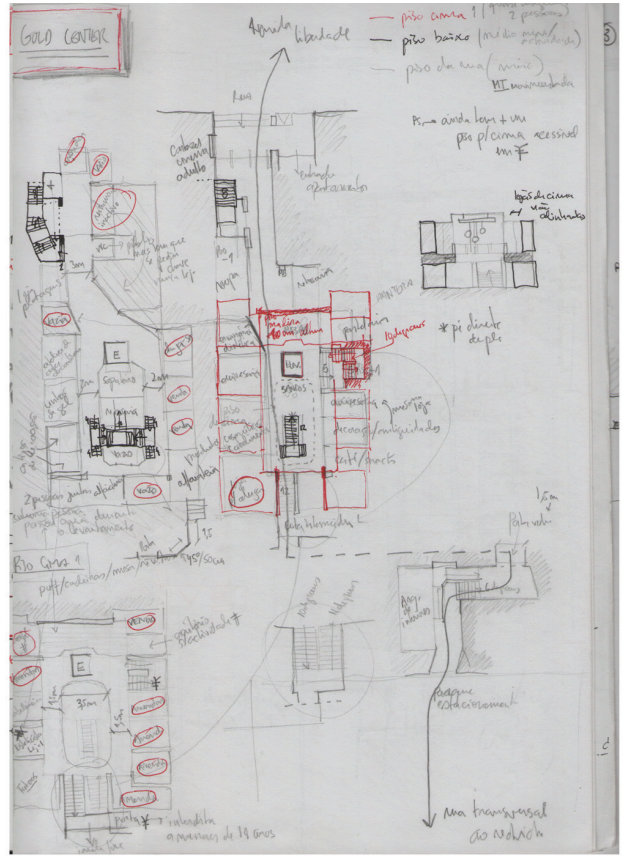
Cruz de Pedra



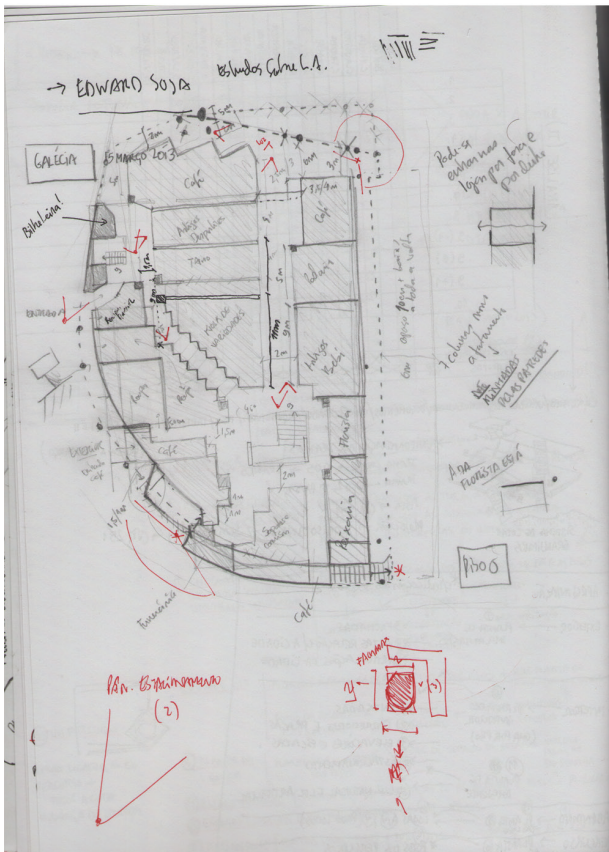
Norton de Mattos e Estação



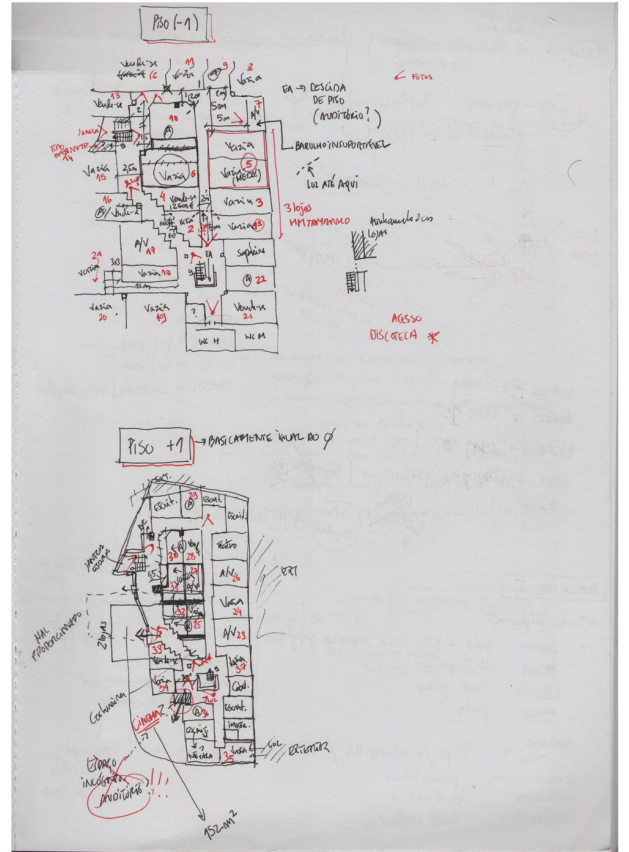
Gold Center



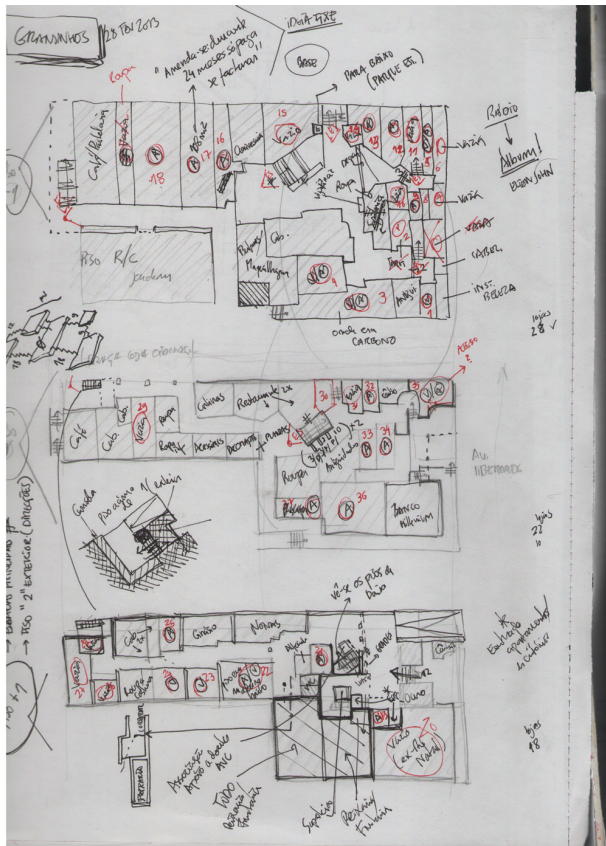
Galécia 1



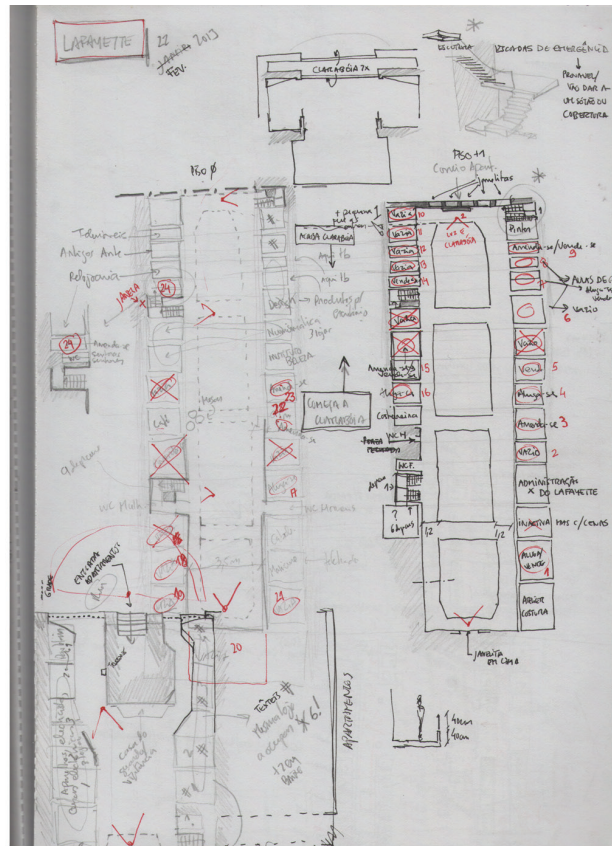
Galécia 2



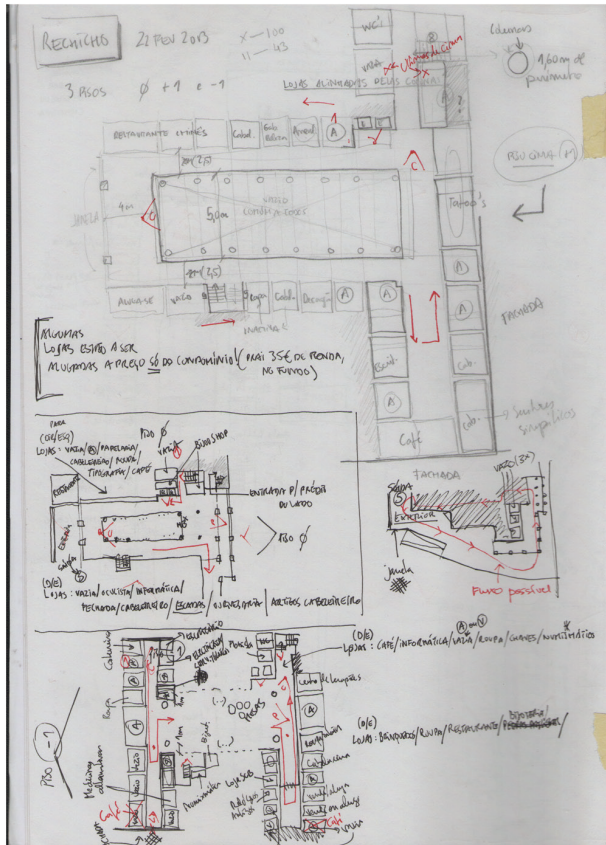
Granjinhos



Lafayette



Rechicho



Santa Bárbara 1



Potenciais intervenções para os centros comerciais

Bingo e Campo da Vinha

FISMS DE INTERVENÇÃO (BINGO, CAMPO DA VINHA, CLAUSTRO, CRUZ DE PEDRA, ESTÁGIO, GALÉCIA)

BINGO → tirar partido de um pino inteiro abandonado

algo que possa ser projetado na parede → tipo cinema em baixo (o / platina subido) espécie de "bancas" para o filme/espetáculo para quem possa em cima

ambiente calmo (e arida + calma nos pisos inferiores) pode favorecer uma zona de trabalho / estudo em "salas" de isolamento / salas nas lojas

PILO PODE SER INTERAMENTE DEDICADO/EXPOSADO A UM CONCEITO PROGRAMÁTICO porque está todo à disposição para quem quer

CAMPO DA VINHA face à falta de grande nº de lojas para arrendar é interessante tirar partido dos colonnados ajardinados + facto de as lojas abanandadas serem consecutivas

pode ser um espaço interessante para o vestib pela sua sombra constante

comum e extensível as 3 lojas que funciona na antecâmara dos pisos

Expansível também ao corredor, seguindo de exemplo as outras lojas

Final partido também da parhabeidade das lojas galeias comerciais e outros cabos → programa de apoio ao KARAOKE ou TABARNA que movimentam atualmente a zona

poltrona do cablo + inércia ventilação

Claustro e Cruz de Pedra

CLAUSTRO

Vazio vertical do Claustro faz que as lojas tenham duas fachadas de exposição: uma exterior (A) e uma interior (B)

ambiente muito calmo e iluminado por clarabóia

espaço potencialmente acessível, mas actual/interiores

espaço de circulação no piso (-1) o interessante parte de circulação de lojas

utilizar o atrium loja do campo para garantir uma possibilidade de atravessamento desde uma loja / passadizo na parte do Claustro/entre ruas

facil. espaços de livros ou que beço / salas

CRUZ DE PEDRA

PARQUE ESTACIONAMENTO REFEITÓRIO "RESTAURANTE" EM ATRIO

Jardim na fachada no vertice o próprio edifício coloca um jardim e jardim, logo tem potencial para espaço de estar ao ar livre sem o calor abrasador

CLARABÓIA CONVENCIONAL pode ser explorada vertical para atrair e captar o espaço de ventilação

LAJAS SÃO GRANDES: AMPLAS E ALTAS

É VITRUPAS (mas não é vidro) para o corredor TEM MUITA LUZ NATURAL

esta vitra fornece uma espécie de estufa de criação vegetal / jardim interior

podem ser programas como: HOSTEL POSTO TURISMO

Estação e Galécia

ESTÁGIO

(POUCAS LOJAS ABANDONADAS NÃO PERMITEM GRANDES INTERVENÇÕES)

no entanto pode ser acelerada a reabilitação do edifício e/ou jardim traseiro

interacção deste género dinamiza o, automático / o jardim porque o elemento "novo" lá pode ser um atrio, uma explanada, uma rua nova, ...

PODE SER POR UM NÍVEL qualquer das rectas o fim do corredor do 2º piso de rua à sala semelhante para utilizar o edifício como atalho do ponto A ao B (aumenta a dinâmica funcional do centro comercial e facilita o acesso à estação)

GALÉCIA

os corredores calcinados podem até atravessar os primeiros pisos de edifício adiversando o o trunco uma praça nova

condições ambientais, escala de praça podem ser um espaço de "jardim"/espaço de estar

o miolo do edifício, já que existe um auditório no piso (+1) pode ser um clube / monta caixa e uma discalca (-2) desse modo o piso (+1) onde não há nada pode dar lugar a workshops, salas de ensaio, etc... Se estes não quer dispor fácil/terram o material para montar no auditório para concertos ou na discoteca

usam também se incluir uma clarabóia que ilumina os salões interiores

As lojas do piso (-1) têm grandes dimensões (algumas) e outras dimensões pequenas

possibilidade de ajustamento das lojas à necessidade

que permite um abrigar de um espaço específico para o meio pelo qual se quer abrigar

Lafayette e Gold Center

LAFAYETTE

Abriu o centro comercial no fundo pode ser uma revitalização do papel do espaço

a clarabóia e não pode ser removida para deixar o espaço respirar ou pelo menos ser ventilada

deixa de ser um espaço - corredor passa a ser um corredor de acesso a um jardim no meio do quadrilátero

comércio aliado ao reposit do quadrilátero

iluminação espacia (sem ventilação)

NA JONÇÃO das duas ideias: pode ser criada um comércio ajardinado (o Lafayette) que vá dar a uma praça ajardinada (no quadrilátero)

GOLD CENTER

PODE SER FIVE: já que tem circum rodagem e parque de relocamento exploran de conceito de TV IN-CINEMA

em termos de transformação espacia é um caso espec de alterar porque é único definido...

Moja onde cria o restaurant polina sa aberta baix atividades para criar uma praça de estar... mas isso já nos caros dos pisos com e sem grande sucesso

o piso (+1) podia exploran mais a luz natural (como teficia luz no fundo) a toda a volta, endo os pisos circundantes perm mitissim

o desafio seria definir um programa apropriado que podesse ser implantado para o resto dos pisos no piso (-1)

